

საქართველოს ტექნიკური უნივერსიტეტი

ხელნაწერის უფლებით

დავით ლაბაძე

ბიზნესის ფორმირებისა და განვითარების ძირითადი
მიმართულებები საქართველოს სამთო მრეწველობის
საწარმოებში

დოქტორის აკადემიური ხარისხის მოსაპოვებლად
წარდგენილი დისერტაციის

ავტორეფერატი

თბილისი

2018 წელი

სამუშაო შესრულებულია საქართველოს ტექნიკური უნივერსიტეტის
სამთო-გეოლოგიური ფაკულტეტზე

სამეცნიერო ხელმძღვანელი: ასოც. პროფესორი გ. ლობჯანიძე

რეცენზენტები: ___ *ა.შ.ოფ. ე. შაშაძე* ___
 ___ *ა.ს.ოფ. მ. გუგიაძე* ___

დაცვა შედგება 2018 წლის „-- 17--“ – ივლისი --, -- 16.00-- საათზე
საქართველოს ტექნიკური უნივერსიტეტის სამთო-გეოლოგიური
ფაკულტეტის სადისერტაციო საბჭოს კოლეგიის № 66
სხდომაზე, კორპუსი ----*III*-----, აუდიტორია № - *308*-
მისამართი: 0175, თბილისი, კოსტავას 77.

დისერტაციის გაცნობა შეიძლება სტუ-ს ბიბლიოთეკაში,
ხოლო ავტორეფერატის ფაკულტეტის ვებგვერდზე

სადისერტაციო საბჭოს მდივანი,
ასოც. პროფესორი _____ /დ. თევზაძე/

შესავალი

თემის აქტუალობა: საბაზრო ეკონომიკის პირობებში უაღრესად დიდია ბიზნესის როლი და მნიშვნელობა, რომლის ეფექტიანი განვითარების პირობები მნიშვნელოვნად განსაზღვრავს ნებისმიერი ქვეყნის ეკონომიკის განვითარების დონეს. აღსანიშნავია, რომ ეროვნული მეურნეობის დარგთა სისტემაში განსაკუთრებული თავისებურებებით ხასიათდება სამთო მრეწველობა და მასში შემავალი საწარმოები, როგორც ინდუსტრიული ბიზნესის, ისე მთელი ქვეყნის ეკონომიკის განვითარების მნიშვნელოვანი განმსაზღვრელი საფუძველი. ჩვენი აზრით, მნიშვნელოვანია ეფექტიანად იქნას გამოყენებული მაღალგანვითარებული ქვეყნების პრაქტიკული გამოცდილება სამთო საწარმოთა ბიზნესის განვითარების მიმართულები, სადაც აუცილებელია შესაბამისი გარემოს არსებობა, რომლის ჩამოყალიბებაში სახელმწიფოს წამყვანი როლი ენიჭება.

საბაზრო ეკონომიკაზე გარდამავალ პერიოდში საქართველოში მიმდინარე სოციალურ-ეკონომიკურმა რეფორმებმა, საბაზრო ურთიერთობათა დამკვიდრების წინააღმდეგობრივმა პროცესმა სულ უფრო აქტუალური გახადა ქვეყანაში არსებული მინერალური რესურსების ათვისების შესაძლებლობათა მაქსიმალური გამოყენება და საქართველოს სამთო მრეწველობის საწარმოთა ეფექტიანი მართვა, რომელსაც ეკონომიკური განვითარების მნიშვნელოვანი შესაძლებლობები გააჩნია. თუმცა, საბაზრო ურთიერთობებზე გადასვლის მიმდინარე ეტაპზე ჯერ კიდევ ვერ წარმოჩინდა სათანადოდ და სრულყოფილად საკვლევ სფეროში არსებული რეზერვები, რადგან დაბალია სამთო საწარმოთა პროდუქციის ზრდა, სრულყოფას მოითხოვს საკვლევ სფეროში სამართლებრივი ბაზა, საინვესტიციო ბაზარი, ბიზნესის, მეწარმეობისა და საწარმოო პოტენციალის განვითარების დონე, წარმოების ტექნიკურ-ტექნოლოგიური დონე, არსებული საწარმოო სიმძლავრეების გამოყენება, ნაკლოვანებებია საწარმოთა მართვის სისტემაში, რაც მთლიანობაში დაბალეფექტიანს ხდის საკვლევ სექტორის საწარმოთა მუშაობას.

აღსანიშნავია, რომ საქართველოს მინერალური რესურსული ფონდი მოიცავს მნიშვნელოვანი ოდენობის საბადოსა და გამოვლინებას. ამასთან, საქართველოს ტერიტორიაზე გავრცელებული წიაღისეულის ფართო სპექტრში, შეზღუდული გეოლოგიური მარაგების მქონე, ე.წ. „მცირე“ საბადოების წილი საკმაოდ დიდია. სტატისტიკის ეროვნული სამსახურის მონაცემებიდან გამომდინარე, 2018 წლის 1 მარტის მდგომარეობით საქართველოს სამთო მრეწველობაში საქმიანობის სახეების მიხედვით 1 459 სამეურნეო სუბიექტი დაფიქსირდა, რომელთაგან აქტიური იყო მხოლოდ 671, ანუ მთელი ოდენობის დაახლოებით 46 % და უმეტესობა სწორედ მცირე საწარმოთა რიცხვს განეკუთვნებოდა. ჩვენი აზრით, ქვეყნის სამთო მრეწველობის განვითარებაში მათ შესაბამისი ადგილი უნდა დაიკავონ, რაც მნიშვნელოვნად დამოკიდებული იქნება სახელმწიფოს მხრიდან ამ მეტად პესპექტიული დარგისადმი ეკონომიკური, სამართლებრივი, ორგანიზაციული და ტექნიკური მიდგომების რაციონალურ რეგულირებაზე. მცირე სამთო საწარმოთა ბიზნესის ეფექტიანობის ღონისძიებათა შემუშავება და რეალიზაცია არის ეროვნული და რეგიონული ეკონომიკის განვითარების, სოციალური გარემოს გაუმჯობესების, პოლიტიკური ხასიათის პრობლემების გადაჭრის მნიშვნელოვანი ინსტრუმენტი.

ასეთ პირობებში საქართველოს სამთო მრეწველობის საწარმოთა თანამედროვე ეკონომიკური და ბიზნესის მდგომარეობის შესწავლა, მათი ტექნიკურ-ეკონომიკური ზრდის უზრუნველყოფისათვის მეცნიერული და პრაქტიკული ღონისძიებების დამუშავება მეტად აქტუალურია, არა მარტო ქვეყნის ინდუსტრიული სექტორის აღორძინებისა და განვითარებისათვის, არამედ მთლიანად ქვეყნის ეკონომიკის აღმავლობისათვის.

კვლევის მიზანი და ამოცანები. სადისერტაციო ნაშრომის კვლევის მთავარი მიზანია საქართველოში სამთო საწარმოთა ფუნქციონირების ტექნიკურ-ეკონომიკური მახასიათებლების შესწავლა და ამ თვალსაზრისით, ბიზნესის

ფორმირებისა და განვითარების ეფექტიანი მიმართულებების შემუშავება.
კვლევის ძირითადი ამოცანებია:

- საქართველოს სამთო მრეწველობის მნიშვნელობის განსაზღვრა სამრეწველო კომპლექსის განვითარებაში და მათი ტექნიკურ-ეკონომიკური მდგომარეობის შესწავლა;
- საქართველოს მინერალურ-სანედლეულო ბაზის თანამედროვე მდგომარეობის შესწავლა და მისი ეფექტიანი ათვისების პერსპექტივების განსაზღვრა;
- საინვესტიციო საქმიანობის შესწავლა და მისი ძირითადი მიმართულებების განსაზღვრა სამთო საწარმოთა ეკონომიკური ეფექტიანობის ამაღლებაში;
- მინერალური რესურსების ეფექტიან ათვისებაში საგარეო ეკონომიკური და საერთაშორისო საწარმოო კოოპერაციის როლისა და მნიშვნელობის შესწავლა;
- საქართველოს სამთო მრეწველობაში ბიზნეს-სტრუქტურების შესწავლა-შეფასება, მათი განვითარების პრობლემების გამოვლენა და გადაჭრის გზების განსაზღვრა;
- ინოვაციური ინფრასტრუქტურის ფორმირების შესაძლებლობების განსაზღვრა სამთო საწარმოთა ბიზნეს საქმიანობის ეფექტიანობის ამაღლებაში;
- სამთო საწარმოთა მართვის ოპტიმალური ღონისძიებების სისტემის ფორმირება კლასტერების შემუშავების საფუძველზე;
- საქართველოს სამთო მრეწველობის განვითარების პროგნოზის დამუშავება, დარგში წარმოებული პროდუქციის თვალსაზრისით.

პრობლემის შესწავლის მდგომარეობა. საბაზრო ურთიერთობათა დამკვიდრებამ ბიზნესი გახადა საქართველოს ეკონომიკის ბუნებრივი შემადგენელი ნაწილი. გამომდინარე იმ გარემოებიდან, რომ საბაზრო ეკონომიკა, უპირველეს ყოვლისა, თავისუფალი ბიზნესის ეკონომიკაა, რომელიც ქმნის ბიზნესის ფართოდ გავრცელების დიდ შესაძლებლობებს, ამიტომ ჩვენი ქვეყნის ეკონომიკის საბაზრო მექანიზმზე გადაყვანა უპირობოდ მოითხოვს მის კანონზომიერებებში რაციონალურ გარკვევას და შესაბამისი დასკვნების გაკეთებას.

სამთო მრეწველობის საწარმოებში ბიზნესის ფორმირებისა და განვითარების ძირითადი მიმართულებების პრობლემას იკვლევენ როგორც ქართველი, ისე საზღვარგარეთის ცნობილი მეცნიერები. უცხოელ მეცნიერთაგან აღსანიშნავია ა. ასტახოვის, ე. ბურშტეინის, ვ. განიცკის, ა. ლარიჩკინის, ვ. ლუზინის, ი. მოსაკოვსკის, ა. ფრიდმანის, ო. ფროლოვის და სხვების ნაშრომები.

ნაშრომზე მუშაობისას ჩვენს მიერ გამოყენებული იქნა შემდეგ ქართველ მეცნიერთა: ა. აბრალავას, რ. ასათიანის, ე. ბარათაშვილის, ბ. გაბიაშვილის, ა. თვალჭრელიძის, ვ. ლობჯანიძის, გ. ლობჯანიძის, ი. მესხიას, ა. სილაგაძის, გ. პაპავას, ლ. პაპავას, რ. ოთინაშვილის, ს. სანაძის, გ. ტაბატაძის, ლ. ჩიქავას, დ. ჩომახიძის, ნ. ჭითანავას და სხვათა ნაშრომები.

მიუხედავად არა ერთი მეცნიერული მიდგომისა და კონცეფციისა, საქართველოს სამთო მრეწველობა, როგორც ქვეყნის ეროვნული მეურნეობის მნიშვნელოვანი შემადგენელი დარგი, ჯერ კიდევ საჭიროებს კომპლექსურ გამოკვლევას. მიგვაჩნია, რომ თანამედროვე შრომებში, საკვლევი დარგის საწარმოების ბიზნესის ეფექტიანობის შეფასების მეთოდოლოგიური პრობლემები ბიზნეს საქმიანობასთან მხილოდ ზოგად კონტექსტში განიხილება და მისი ეფექტიანობა ხშირად ფასდება არასათანადოდ, ნაკლებად არის მოცემული მცირე, საშუალო და მსხვილი ბიზნესის ეფექტიანობისადმი კომპლექსური მიდგომა სხვადასხვა დონეზე. სწორედ საქართველოს სამთო მრეწველობის საწარმოებში ბიზნესის პრობლემატური საკითხების გააზრებისა და მისი განვითარების სტრატეგიის ოპტიმალური ვარიანტების შემუშავებისადმი მისწრაფებამ განსაზღვრა საკვლევი თემის მიზნები და ამოცანები. აქედან გამომდინარე, მასშტაბურად გამოვიყენეთ არსებულ გამოკვლევები და შეფასებები, რომლებიც გახდა ჩვენი ნაშრომის საფუძველი.

კვლევის ობიექტი და საგანი. სადისერტაციო ნაშრომის კვლევის ობიექტს წარმოადგენს საქართველოს სამთო მრეწველობა როგორც ეკონომიკის და ბიზნესის ერთ-ერთი მნიშვნელოვანი დარგი და მასში შემავალი საწარმოები.

დისერტაციის კვლევის საგანია საბაზრო ეკონომიკის პირობებში საქართველოს სამთო მრეწველობის საწარმოებში ბიზნესის ფორმირებისა და განვითარების თეორიული, მეთოდოლოგიური და პრაქტიკული საკითხები.

კვლევის თეორიული და მეთოდოლოგიური საფუძვლები. კვლევის თეორიულ საფუძველს წარმოადგენს საბაზრო ეკონომიკის, ბიზნესის, მცირე, საშუალო და მსხვილი ბიზნესის შესახებ სხვადასხვა ავტორთა სამეცნიერო გამოკვლევები და გამოყენებითი ხასიათის ნაშრომები, სამთავრობო პროგრამული დოკუმენტები და ბიზნესის განვითარების კონცეფციები, საკანონმდებლო აქტები.

სადისერტაციო ნაშრომში გამოყენებული იქნა საკვლევი დარგის საწარმოების ბიზნესის სფეროში არსებული მეცნიერული გამოკვლევები და პუბლიკაციები, მეცნიერ-ეკონომისტთა კონფერენციებისა და სამეცნიერო სესიების მიერ მიღებული პრაქტიკული რეკომენდაციები; ასევე, ეკონომიკურ კვლევათა სხვადასხვა მეთოდები: აბსტრაქტულ-ლოგიკური, ფუნქციონალური და შედარებითი ანალიზი, მეცნიერული კლასიფიკაციის, სტატისტიკური, გრაფიკული, ანალიზის და სხვა მეთოდები.

სადისერტაციო ნაშრომის ინფორმაციული წყაროა საქართველოს ეკონომიკისა და მდგრადი განვითარების, ფინანსთა, გარემოს დაცვისა და სოფლის მეურნეობის სამინისტროს მონაცემები, სტატისტიკის ეროვნული სამსახურის სტატისტიკური კრებულები, პუბლიკაციები, ბიზნესის სფეროში მომუშავე სამეცნიერო-კვლევითი ინსტიტუტების სამეცნიერო შრომები, მეთოდური მითითებები და რეკომენდაციები, ბიზნესსუბიექტების ანგარიშები.

ნაშრომის ძირითადი შედეგები და კვლევის მეცნიერული სიახლე. ნაშრომის ძირითად შედეგად შეიძლება ჩაითვალოს ის, რომ მასში გამოვლენილი იქნა ეკონომიკის საკვლევი დარგის საწარმოებში ბიზნესის მართვის ტენდენციები, მისი განვითარების სახელმწიფოებრივი მხარდაჭერის მექანიზმის შექმნის და პრაქტიკული რეალიზაციის ღონისძიებათა დასახვის

თვალსაზრისით და საზღვარგარეთის მოწინავე ქვეყნების გამოცდილებათა გათვალისწინებით.

ავტორის ძირითადი წვლილი მდგომარეობს საქართველოს სამთო მრეწველობის საწარმოთა ბიზნესის მართვის პრობლემათა ფუნდამენტურ შესწავლაში და ღრმა ანალიზის საფუძველზე, მათი გადაჭრის მიმართულელების შემუშავებაში. დისერტაციაში შემუშავებულია საქართველოს სამთო მრეწველობის საწარმოებში ბიზნესის ფორმირებისა და განვითარების ძირითადი მიმართულებები, დასახულია მათი ეფექტიანი მართვის ამაღლების ღონისძიებები და პრაქტიკული რეალიზაციის ძირითადი გზები, კერძოდ:

- შესწავლილი და გაანალიზებულია საქართველოს სამთო მრეწველობის წარმოშობა და განვითარება, ქვეყნის ინდუსტრიულ ბიზნესში საკვლევი დარგის მნიშვნელობა და მიღწეული დონე თანამედროვე პერიოდში;
- უახლესი მონაცემების საფუძველზე შესწავლილი და აღწერილია საქართველოს მინერალური რესურსები და გაანალიზებულია მათი რაციონალური ათვისების პერსპექტივები;
- შესწავლილი და მეცნიერულად გამოკვლეულია მინერალური რესურსების ათვისებაში საგარეო ეკონომიკური და საერთაშორისო საწარმოო კოოპერაციის მნიშვნელობა;
- გაანალიზებული და მეცნიერულად შესწავლილია სამთო საწარმოთა ბიზნეს-სტრუქტურების მდგომარეობა, დადგენილია მათი განვითარების პრობლემების გამომწვევი ძირითადი მიზეზები და შემოთავაზებულია გადაჭრის პრაქტიკული რეკომენდაციები;
- წარმოდგენილი და მეცნიერულად დასაბუთებულია სამთო საწარმოებში ინვესტიციების ეფექტიანი გამოყენების პრიორიტეტული მიმართულებები;
- შემუშავებულია ინოვაციური ინფრასტრუქტურის სამთო-სამრეწველო კლასტერების ფორმირების შესაძლებლობები სამთო მრეწველობის საწარმოთა ბიზნეს საქმიანობის ამაღლებაში;

– სტატისტიკური პროგნოზირების მეთოდების საფუძველზე განსაზღვრული და გაანალიზებულია საქართველოს სამთო მრეწველობის წარმოებული პროდუქციის პროგნოზული მაჩვენებლები.

პრაქტიკული მნიშვნელობა. სადისერტაციო ნაშრომის პრაქტიკული მნიშვნელობა გამოიხატება იმაში, რომ კვლევის შედეგად გამოიძებნა ის გზები და საშუალებები, რომელთა განხორციელება ხელს შეუწყობს საკვლევ სექტორში ბიზნესის ფუნქციონირების ეფექტიანობის ამაღლებას.

შედეგების გამოყენების სფერო. წარმოდგენილი კვლევის შედეგები შესაძლებელია გამოყენებულ იქნას საქართველოს სამთო მრეწველობის საწარმოთა ეკონომიკური განვითარების ახალი კონცეფციის შემუშავებისას სახელმწიფო და არასახელმწიფო სტრუქტურების მიერ, რომლებიც აქტიურად მონაწილეობენ ამ სექტორის მხარდაჭერის საქმეში და, იმ საინჟინრო-ეკონომიკური ამოცანის გადასაწყვეტად, რაც სამთო საწარმოთა ბიზნესის განვითარებას გულისხმობს. ამასთან, გამოკვლევის მასალები და მეთოდოლოგიური მიდგომების გამოყენება შესაძლებელია საქართველოს ტექნიკური უნივერსიტეტის სამთო-გეოლოგიური და ბიზნეს-ტექნოლოგიების ფაკულტეტებზე შესაბამის საბაკალავრო, სამაგისტრო და სადოქტორო პროგრამის სასწავლო კომპონენტებში.

დისერტაციის სტრუქტურა და მოცულობა. სადისერტაციო ნაშრომი მოიცავს ნაბეჭდ 160 გვერდს, შედგება სამი თავის, ცხრა ქვეთავისა და დასკვნითი ნაწილისაგან; ნაშრომს თან ერთვის გამოყენებული ლიტერატურის სია.

ნაშრომის მოკლე შინაარსი

თავი 1. საქართველოს სამთო მრეწველობა საბაზრო ურთიერთობათა სისტემაში

1.1. საქართველოს სამთო მრეწველობის საწარმოთა ადგილი, როლი და მნიშვნელობა ინდუსტრიული ბიზნესის განვითარებაში

საქართველოს სამთო მრეწველობამ, ეკონომიკისა და მრეწველობის ამ უმნიშვნელოვანესმა დარგმა საკმაოდ კეთილისმყოფელი გავლენა მოახდინა ეროვნული მეურნეობის სისტემაში როგორც სოციალურ-ეკონომიკური, ასევე საზოგადოებრივ-პოლიტიკური მდგომარეობის თვალსაზრისით, რადგან სამთო მრეწველობა წარმოადგენს სამრეწველო წარმოების გრძელი ჯაჭვის საწყის რგოლს, რომელზეც მთლიანადაა დამოკიდებული არა მხოლოდ მთლიანი ინდუსტრიის, არამედ ქვეყნის ეკონომიკის განვითარება. ამავე ქვეთავში მოცემულია საკვლევი დარგის ჩამოყალიბება-განვითარების მოკლე ეკონომიკურ-ისტორიული დახასიათება ადრეული პერიოდიდან დღევანდელ დღემდე.

1.2. საქართველოს მინერალურ-სანედლეულო ბაზის თანამედროვე მდგომარეობა

საქართველო მეტად მდიდარი, საინტერესო და მიმზიდველია მინერალური რესურსების ეკონომიკური პოტენციალით, რაც კარგ ნიადაგს ქმნის მთელი რიგი სამრეწველო დარგების და რეგიონების განვითარებისა და მათი კონკურენტუნარიანობის ამაღლებისათვის. ამ ქვეთავში გაანალიზებულია ჩვენი ქვეყნის მინერალური რესურსები, მათი ძირითადი ნაწილის საბადოები და მარაგები (იხ ცხრილი 1). აქ მნიშვნელოვანია, მინერალური რესურსების საბადოების სხვადასხვა სასარგებლო კომპონენტების, გადახსნითი ქანებისა და წარმოების ნარჩენების კომპლექსური და რაციონალური გამოყენება, წიაღში დანაკარგებისა და მოპოვებული წიაღისეულის გადარიბების შემცირება და ა. შ.

მინერალური რესურსების ფონდში რიცხული დამტკიცებული მარაგები

მინერალური რესურსის სახეობა დამტკიცებული მარაგი	დამტკიცებული მარაგი
ლითონები (შავი, ფერადი, კეთილშობილი, იშვიათი)	419,965 ათასი/ტ
მყარი, საწვავი რესურსები	
ნახშირი	373,934 ათასი ტ
ტორფი	47,644 ათასი ტ
მოსაპირკეთებელი ქვები	
გაბრო	7,224 ათასი მ ³
გაბრო-დიორიტი	5,952 ათასი მ ³
სიენიტი	660 ათასი მ ³
გრანიტი	5,400 ათასი მ ³
ტუფობრექჩია	14,938 ათასი მ ³
დაციტი	2,289 ათასი მ ³
ტეშენიტი	6,165 ათასი მ ³
დიაბაზი	10,741 ათასი მ ³
ბაზალტი	45,052 ათასი მ ³
დოლერიტი	19,579 ათასი მ ³
მარმარილო	4,259 ათასი მ ³
მარმარილოსებრი კირქვა	78,026 ათასი მ ³
ქიმიური მრეწველობის ნედლეული	
ბარიტი	4,731 ათასი ტ
მჟავაგამმლე ანდეზიტი	12,717 ათასი ტ
მირაბილიტი	1,493 ათასი მ ³
ბენტონიტი	6,418 ათასი ტ
მინერალური პიგმენტი	437 ათასი ტ
ტალკი	2,774 ათასი ტ
კალციტი	27,211 ათასი ტ
დიატომიტი	7,995 ათასი მ ³
ბარიტი	4,731 ათასი ტ
მჟავაგამმლე ანდეზიტი	12,717 ათასი ტ
მირაბილიტი	1,493 ათასი მ ³
ბენტონიტი	6,418 ათასი ტ
ნედლეული კერამიკის წარმოებისათვის	
კერამიკული თიხა	2,504 ათასი მ ³
ტრაქიტი	945 ათასი მ ³
თიხიანი თაბაშირი	2,232 ათასი ტ

მინერალური რესურსის სახეობა დამტკიცებული მარაგი	დამტკიცებული მარაგი
სამშენებლო მასალები	
ღორღი	459,221 ათასი მ ³
ქვიშა ხრეში	658,487 ათასი მ ³
სააგურე თიხები	135,207 ათასი მ ³
ცარცი	3,962 ათასი მ ³
საკირე კირქვები	292,173 ათასი ტ
თაბაშირი	20,342 ათასი ტ
საცემენტე თიხები	64,070 ათასი მ ³
საცემენტე კირქვები	392,014 ათასი ტ
გაჯი	14,917 ათასი მ ³
სახურავი ფიქლები	11,796 ათასი მ ³
მსუბუქი შემავსებლები	220,323 ათასი მ ³
საკედლე ქვები	4,898 ათასი მ ³
კვარცის ქვიშა	168,804 ათასი მ ³
პერლიტი	13,500 ათასი მ ³
დამზარე ნედლეული მეტალურგიისათვის	
დოლომიტი	44,904 ათასი ტ
ცეცხლგამმლე თიხა	91,636 ათასი მ ³
საყალიბე ქვიშა	2,300 ათასი მ ³
სპონგოლითი	1,957 ათასი მ ³
საფლუსე კირქვა	1,700 ათასი ტ
სამრეწველო მასალების მარაგები	
ჩამოსასხმელი ბაზალტი	9,892 ათასი მ ³
ლითოგრაფიული ქვა	120 ათასი მ ³
სანაკეთო ქვები	920 ტ
ნედლეული სოფლის მეურნეობისათვის	
ტორფი	41,880 ათასი ტ
ცეოლითი	30,381 ათასი ტ
თიხიანი თაბაშირი	3,460 ათასი ტ
მიწისქვეშა წყლები	
მტკნარი	7,4 მლნ მ ³ /დღ.დ.
მინერალური	76,2 ათასი მ ³ /დღ.დ.
თერმული	126 ათასი მ ³ /დღ.დ.
ნავთობისა და გაზის მარაგები	
ნავთობი	1P-1,6; 2P-5,4; 3P- 24,9 მლნ ტ
თავისუფალი გაზი	1P-303,8; 2P-382,7; 3P - 699,6 მლნ მ ³

* 2010-2013 წლების გარემოს მდგომარეობის შესახებ ეროვნული მოხსენების და ნავთობისა და გაზის ეროვნული სააგენტოს მასალები.

1.3. საგარეო ეკონომიკური საქმიანობა და საერთაშორისო საწარმოო კოოპერაცია მინერალური რესურსების ათვისებაში

მინერალური რესურსების ათვისებაში საგარეო ეკონომიკური ცალკეული სახეების და საერთაშორისო საწარმოო კოოპერაციის აქტუალური საკითხების შესწავლისას, განსაკუთრებული მნიშვნელობა ენიჭება საერთაშორისო საინვესტიციო თანამშრომლობას. ამ ქვეთავში გაანალიზებულია სამთო მრეწველობის პროდუქციის სახეობათა ექსპორტის დინამიკა და სტრუქტურა ძირითადი სასაქონლო ჯგუფების მიხედვით. ინტეგრაციული პროცესების ტენდენციები საკვლევ დარგთან მიმართებით, საერთაშორისო ეკონომიკური ურთიერთობების განვითარების თვალსაზრისით, ითვალისწინებს შიდა მოთხოვნებისა და მსოფლიო ეკონომიკაში მიმდინარე სტრუქტურული ცვლილებების ჰარმონიულად შეთანაწყობის სტრატეგიას, სადაც მენეჯმენტის სრულყოფის კვალობაზე გათვლილი უნდა იქნას სპეციალიზაციიდან და კოოპერაციიდან მაქსიმალური სარგებლობის მიღების შესაძლებლობები, წარმოებისა და საგარეო ვაჭრობის სწორი ორგანიზაცია, საექსპორტო შესაძლებლობების ზომიერად განსაზღვრა, მოქმედ საწარმოთა რეაბილიტაცია-მოდერნიზაცია, ერთობლივი საწარმოების, კლასტერების, ბიზნეს-ინკუბატორების შექმნა, მაღალი ტექნოლოგიების გამოყენება.

თავი 2. სამთო მრეწველობის ბიზნესის შეფასება

2.1. ბიზნეს-სტრუქტურები საქართველოს სამთო მრეწველობაში

საქართველოს სამთო მრეწველობაში ბიზნეს-სტრუქტურების შესწავლას, მასში შემავალი საწარმოთა ზომების და ქვედარგების მიხედვით, შესაბამისი დარგობრივი და ტერიტორიული ეკონომიკური საკითხების რაციონალურად გადაწყვეტის თვალსაზრისით, უადრესად დიდი მნიშვნელობა ენიჭება ქვეყნის ეკონომიკური დამოუკიდებლობის, განვითარებისა და სიძლიერისათვის.

ცხრილიდან 2 და 3 ნათლად ჩანს, რომ საკვლევ დარგში ბიზნეს სექტორის ბრუნვის მოცულობა 2016 წელს გასული წლის შესაბამის პერიოდთან შედარე-

ბით 7,1 %-ით გაიზარდა და 611,8 მლნ ლარი შეადგინა, სადაც ბრუნვის 62,2 % მოდის მსხვილ ბიზნესზე, ხოლო 5,6 % და 32,2 % საშუალო და მცირე ბიზნესზე ნაწილდება. მცირედი კლების ტენდენციით ხასიათდება ბიზნეს სექტორის პროდუქციის გამოშვების მაჩვენებელი, კერძოდ 2016 წელს მისი მოცულობა 633,4 მლნ ლარით განისაზღვრა, რაც 3,0 %-ით ნაკლებია გასული წლის შესაბამისი პერიოდის მაჩვენებელთან. მსხვილ ბიზნესზე მოდის პროდუქციის გამოშვების 41,6 %, საშუალოზე - 25,1 %, ხოლო მცირე ბიზნესზე - 33,3 %. წარმოებული პროდუქციის კლება განაპირობა ნახშირის რაოდენობის, ნავთობის მოცულობის და სხვა წიაღისეული რესურსის მოპოვების შემცირებამ, მათზე მოთხოვნის შემცირების, არასტაბილური გასაღების ბაზრის პირობებში, თუმცა რამდენამე ზრდა დაფიქსირდა ლითონური მადნების მოპოვების მხრივ. უფრო დაწვრილებითი ეკონომიკური მაჩვენებლები საქართველოს სამთო მრეწველობის განვითარების შესახებ 2000-2016 წლებში მოცემულია ცხრილში 2.

ცხრილი 2 *

სამთო საწარმოთა ეკონომიკური მაჩვენებლები ზომის მიხედვით 2016 წ.

მაჩვენებლები	მთლიანად	მსხვილი	საშუალო	მცირე
რეგისტრირებულ საწარმოთა რაოდენობა, ერთეული	1362	-	-	-
ბრუნვა, მლნ ლარი	611,8	380,5	34,4	196,9
გამოშვებული პროდუქცია, მლნ ლარი	325,3	269,0	25,6	30,7
დამატებული ღირებულება, მლნ ლარი	153,1	123,2	11,1	18,9
შუალედური მოხმარება, მლნ ლარი	172,2	145,8	14,6	11,8
პროდუქციის წარმოებისა და რეალიზაციის მთლიანი ხარჯები, მლნ ლარი	279,7	234,6	23,8	21,3
ფინანსური შედეგი (მოგება+, ზარალი-), ათასი ლარი	19 614,6	10 891,2	4 501,0	13 224,4
ძირითადი კაპიტალი, მლნ ლარი	183,9	143,5	10,0	30,5
დასაქმებულთა რაოდენობა, კაცი	6 353,0	4 386,0	873,0	1 094,0
შრომის საშუალო თვიური ანაზღაურება, ლარი	893,1	1 055,9	604,8	447,3
შრომის მწარმოებლურობა, ლარი	80 113,0	107 425,0	38 221,0	64 531,0
კაპიტალის მწარმოებლურობა, ლარი	2182,0	1 832,1	4 241,6	2 878,9
კაპიტალაღჭურვილობა, ათასი ლარი	36,7	58,6	9,0	22,4

*ცხრილი 2 შედგენილია საქართველოს სტატისტიკის ეროვნული სამსახურის მასალების საფუძველზე.

საქართველოს სამთო მრეწველობის ძირითადი ეკონომიკური მაჩვენებლები
2000-2016 წწ.

დარგები	წლები	მაჩვენებლები		
		სამრეწველო პროდუქცია, მლნ ლარი	მომუშავეთა რაოდენობა, კაცი	შრომის ნაყოფიერება, ათასი ლარი
სამთო მრეწველობა, სულ მათ შორის:	2000	68.5	6 822	10.04
	2005	157.2	8 649	18.18
	2010	254.9	5 092	50.06
	2015	652.7	8 120	80.38
	2016	634.9	8 000	79.36
ნახშირის მოპოვება	2000	0.5	728	0.42
	2005	2.2	496	4.44
	2010	26.7	1 028	25.97
	2015	41.0	1 484	27.63
	2016	37.6	1457	25.81
ნედლი ნავთობისა და ბუნებრივი აირის მოპოვება	2000	36.4	1 308	27.83
	2005	42.2	1 028	41.05
	2010	49.7	576	86.29
	2015	104.0	874	119.00
	2016	32.8	601	54.58
ლითონის მადნების მოპოვება	2000	28.3	3 658	7.74
	2005	95.2	5 701	16.70
	2010	125.7	1 328	94.65
	2015	350.5	1 395	251.26
	2016	401.4	2 516	159.54
სამთო მრეწველობის სხვა დარგები	2000	3.3	1 088	3.03
	2005	17.6	1 424	12.36
	2010	51.9	2 160	24.03
	2015	157.2	3 099	50.73
	2016	163.1	3 526	46.26
სამთო მრეწველობის კუთრი წილი საქართველოს მრეწველობაში, (%)	2000	6.02	6.66	90.39
	2005	6.88	9.17	75.03
	2010	5.26	5.31	99.06
	2015	7.67	6.89	111.32
	2016	6.92	6.62	104.53

*ცხრილი 3 შედგენილია სტატისტიკის ეროვნული სამსახურის მასალების საფუძველზე.

საქართველოს სამთო მრეწველობაში ბიზნეს-სტრუქტურების ეფექტიანი ფუნქციონირების მიზნით მნიშვნელოვნად მიგვაჩნია, საკვლევი დარგის პროგრესული, მაღალი ეკონომიკური ეფექტიანობის განმსაზღვრელი ქვედარგების და რეგიონების უპირატესი ზრდა და მათი ხვედრითი წილის შედარებითი გადიდება, რაციონალური სამრეწველო-ეკონომიკური პოლიტიკის მიზანმიმართული განხორციელება, რეგიონთაშორისი და დარგთაშორისი რაციონალური ეკონომიკური კავშირების დამყარება; ანუ ბიზნეს-სტრუქტურები სამთო მრეწველობაში უნდა ვითარდებოდეს მხოლოდ მდგრადი მიმართულებით, სადაც გაითვალისწინება სოციალური ასპექტი, რესურსის ამოწურვა-დობა და გარემოს დაცვა.

2.2. მცირე სამთო საწარმოთა ბიზნესის ანალიზი

საკვლევ დარგში გარკვეული წლების მიხედვით, მცირე ბიზნესის ძირითადი ეკონომიკური მაჩვენებლების ანალიზისას ირკვევა, რომ მცირე საწარმოთა რიცხვის და მათ მიერ გამოშვებული სამრეწველო პროდუქციის საგრძნობი ზრდა დაიწყო 2010 წლიდან; კერძოდ, ამავე 2010 და 2016 წელს მცირე საწარმოების მიერ წარმოებულმა პროდუქციამ შეადგინა 17,0 და 218,2 მლნ ლარი, რაც 2005 წლის ანალოგიურ მაჩვენებელთან შედარებით 3.1-ჯერ და 5.2-ჯერ მეტია; საგრძნობი ზრდით გამოიხატა თითქმის ყველა სხვა დანარჩენი ეკონომიკური მაჩვენებელიც, კერძოდ: დამატებული ღირებულება, დასაქმებულთა რაოდენობა, შრომის ანაზღაურება და ა.შ. (იხ. ცხრილი 4).

ამასთან, დარგის განვითარების ერთ-ერთ მნიშვნელოვან ფაქტორად უნდა იქნეს მიჩნეული მსხვილი, საშუალო და მცირე საწარმოების კოორდინირებული ფუნქციონირება ბიზნეს-ინკუბატორებისა და ტექნოპარკების/კლასტერების ჩამოყალიბების სახით, რაც მათ ეფექტიანობას კიდევ უფრო მეტად აამაღლებს და დააჩქარებს როგორც რეგიონთაშორისო განვითარებაში არსებული განსხვავებების დაახლოებას, ასევე რეგიონების კონკურენტუნარიანობის და ქვეყნის ეკონომიკურ ზრდას.

მცირე სამთო საწარმოთა განვითარების ეკონომიკური მაჩვენებლები, 2000–2016 წწ.

მაჩვენებლები	წლები				
	2000	2005	2010	2013	2016
ბრუნვა, მლნ ლარი	4.4	5.7	17.9	29.5	196.6
პროდუქციის გამოშვება, მლნ ლარი	4.2	5.4	17.0	30.7	218.2
დამატებული ღირებულება, მლნ ლარი	1.8	2.1	8.4	11.8	91.0
შუალედური მოხმარება, მლნ ლარი	2.4	3.3	8.7	18.9	127.2
პროდუქციის წარმოებისა და რეალიზაციის ხარჯები, მლნ ლარი	–	4.9	14.3	21.3	169.3
ფინანსური შედეგი (მოგება +, ზარალი -), ათასი ლარი	–	–	3 611.3	13 224.3	4 393.0
ძირითადი კაპიტალი, მლნ ლარი	5.0	3.3	11.4	30.5	75.8
დასაქმებულთა რაოდენობა, კაცი	877	570	879	1 094	3 381
შრომის საშუალო თვიური ანაზღაურება, ლარი	77.4	122.3	345.4	447.3	836,7
შრომის მწარმოებლურობა, ლარი	4 789.1	9 540	19 375	28 083	64 531
კაპიტალის მწარმოებლურობა, ლარი	0.840	1 651.8	1 495.1	1 008.2	2 878,9
კაპიტალაღჭურვილობა, ათასი ლარი	5.7	5.8	13.0	27.9	22,4

* ცხრილი 4 შედგენილია სტატისტიკის ეროვნული სამსახურის მონაცემების საფუძველზე.

2.3. საინვესტიციო საქმიანობის შეფასება სამთო მრეწველობაში

საკვლევ დარგში საინვესტიციო საქმიანობის აქტუალური ტენდენციების, პრობლემების და მათი გადაჭრის ძირითადი მიმართულებების შესწავლა-გაანალიზება განსაკუთრებით მნიშვნელოვანია. საქართველოს სტატისტიკის ეროვნული სამსახურის მონაცემებით, 2017 წელს საქართველოში შემოსულმა პირდაპირმა უცხოურმა ინვესტიციებმა 1 862 მლნ \$ შეადგინა, რაც 2006-2017 წლების არსებული მონაცემებით ყველაზე მაღალი მაჩვენებელია, ხოლო საკვლევ დარგში აღნიშნულ წელს 49,0 მლნ \$ შეადგინა, რაც 2016 წლის მაჩვენებლის დაახლოებით 55 %-ია, ხოლო მთელ ამ პერიოდში შემოსული პუი

ცხრილი 5*

პირდაპირი უცხოური ინვესტიციები საქართველოში ეკონომიკის სექტორების მიხედვით და მათი კუთრი წონა, %

მაჩვენებლები	წლები									
	2007	2008	2009	2010	2011	2012	2013	2014	2015	2016
სულ FDI (მლნ აშშ დოლარი), მათ შორის	1 752,7	1 569,7	664,2	844,1	1 130,3	1 022,9	1 020,6	1 818,0	1652,5	1602,9
სამთო მრეწველობა	82,7	18,1	15,0	56,0	60,3	19,1	43,7	45,4	88,0	49,0

ცხრილი 6*

ინვესტიციები (ფიქსირებულ აქტივებში) მრეწველობაში, სამთო მრეწველობსა და მის შემავალ ქვედარგებში

მაჩვენებლები	განზომილება	წლები										
		2006	2007	2008	2009	2010	2011	2012	2013	2014	2015	2016
მრეწველობა სულ	მლნ ლარი	589,6	868,7	809,0	432,1	919,8	645,8	633,2	1 416,4	1190,4	813,3	1205,4
მათ შორის												
სამთომოპოვებითი მრეწველობა, სულ	მლნ ლარი	33,1	85,9	45,8	13,3	17,1	41,4	25,3	16,0	22,3	54,7	41,1
მათ შორის												
ენერგეტიკული სასარგებლო წიაღისეულის მოპოვება	მლნ ლარი	8,1	67,0	30,5	4,1	3,9	16,6	9,9	1,8	1,4	11,0	6,6
სამთომოპოვებითი მრეწველობა, ენერგეტიკული სასარგებლო წიაღისეულის მოპოვების გარდა	მლნ ლარი	25,0	18,9	15,3	9,2	13,2	24,8	15,5	14,3	20,9	43,7	34,5

*ცხრილი 5 და 6 შედგენილია საქართველოს სტატისტიკის ეროვნული სამსახურის მასალების საფუძველზე.

477,3 მლნ \$-ით განისაზღვრა. საკმაოდ დაბალი მაჩვენებლით არის წარმოდგენილი როგორც მრეწველობაში, ასევე სამთო მრეწველობასა და მასში შემავალ ქვედარგებში ინვესტიციები ფიქსირებულ აქტივების მიხედვით, რაც სათანადოდ ვერ უზრუნველყოფს თითოეული დასახელებული სექტორის სასურველ ეფექტიანობას, ძირითადად ტექნიკურ-ტექნოლოგიური სრულყოფის და ინოვაციური ინფრასტრუქტურის განვითარების თვალსაზრისით (იხ. ცხრილი 5 და 6).

გამომდინარე იმ გარემოებიდან, რომ საკვლევ დარგი არის მნიშვნელოვნად კაპიტალტევადი და ქვეყანას ჯერ-ჯერობით არ გააჩნია საკუთარი საკმარისი ფინანსები სამთო-სამრეწველო სექტორის განვითარებისათვის, ამიტომ ამ დარგში მიღწეული დონის შესანარჩუნებლად და შემდგომი ზრდა-განვითარებისათვის საჭიროა კაპიტალური სამუშაოების უწყვეტად განხორციელება. ასეთ პირობებში, საერთაშორისო საფინანსო-საკრედიტო ორგანიზაციებიდან სესხებისა და კრედიტების აღება კიდევ უფრო მეტად ამძიმებს მის ეკონომიკურ მდგომარეობას, ამჟამად სტატისტიკის ეროვნული სამსახურის მონაცემებით ქვეყნის საგარეო ვალი 17,2 მლრდ \$-ის ფარგლებშია, რაც მისი მთლიანი შიგა პროდუქტის 113,4 %-ია. ასეთ პირობებში, ჩვენი აზრით, აუცილებელი და მნიშვნელოვანია საკვლევ დარგში პირდაპირი უცხოური ინვესტიციების მიზანმიმართული ზრდა, სამთო საწარმოთა საინვესტიციო პროგრამების საიმედოობის დონის ამაღლება და საინვესტიციო პროექტების ეფექტიანობის სრულყოფილად დასაბუთება, აღნიშნული პროგრამების კომერციული შეფასების საერთაშორისო პრაქტიკაში მიღებული კრიტერიუმებით, მენეჯმენტისა და მარკეტინგის სფეროში უცხოეთის გამოცდილების გაზიარებით, მენეჯერების მომზადების-გადამზადების სისტემის ორგანიზაციის სრულყოფით და საერთაშორისო ეკონომიკურ ურთიერთობებში ეფექტიანი მონაწილეობით.

თავი 3. საქართველოს სამთო მრეწველობის საწარმოთა ეკონომიკური ეფექტიანობის ამაღლების მიმართულებები

3.1. ინოვაციური ინფრასტრუქტურის ფორმირების შესაძლებლობები სამთო მრეწველობის საწარმოთა ბიზნესის განვითარებაში

თანამედროვე პირობებში საკვლევ დარგის ეფექტიან ფუნქციონირებას მნიშვნელოვნად განსაზღვრავს ინოვაციებზე, ახალ ტექნოლოგიებსა და მეწარმეობის სტიმულირებაზე ორიენტირებული ეკონომიკური ინიციატივების წახალისება, მხარდაჭერა და ქვეყნის შედარებითი უპირატესობის ოპტიმალური გამოყენება. აქ გაითვალისწინება ინოვაციურ-ტექნოლოგიურ პროცესში მონაწილე სხვადასხვა სიდიდის, პროფილისა და სპეციალიზაციის წარმონაქმნები, როგორცაა ტექნოპარკები/კლასტერები, ბიზნეს-ინკუბატორები, ინოვაციურ-ტექნოლოგიური ცენტრები, კონსალტინგური, ინჟინირინგული და ლიზინგური საწარმოები და სხვა სტრუქტურები, რომელთა საქმიანობა განეკუთვნება ინოვაციური ციკლის სხვადასხვა ეტაპს, რომელთა ძირითადი მიზანია რესურსების უფრო ეფექტიანი გამოყენება, ინოვაციებისა და ახალი ტექნოლოგიების დაჩქარებული შესწავლა, გამოკვლევა და დანერგვა, ამ მიზნით კაპიტალის კონცენტრაციის მაღალი ხარისხის მიღწევა მეცნიერული კვლევისთვის მეტად საჭირო წარმოების კუთვნილი მატერიალური ბაზისა და ქვეყნის მეცნიერული პოტენციალის კონცენტრირებით.

3.2. კლასტერები როგორც სამთო-სამრეწველო ბიზნესის კონკურენტუნარიანობის ამაღლების ფაქტორი

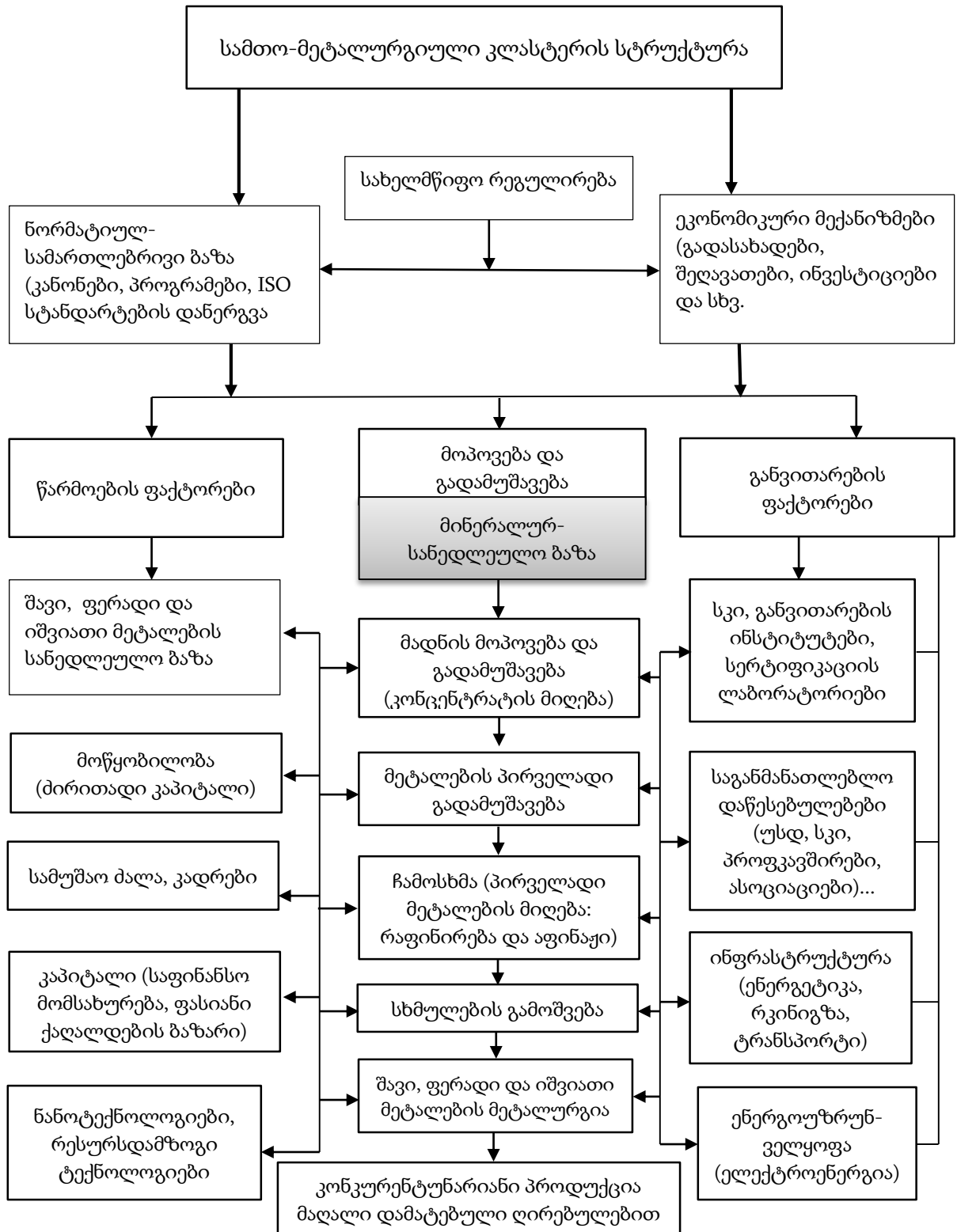
გლობალიზაციის თანამედროვე პირობებში მძაფრი კონკურენციის არსებობისას შეცვლილ გარემოსთან ადაპტირების მიზნით, მნიშვნელოვანია ბიზნესის მართვის სისტემაში სამრეწველო და რეგიონული წარმონაქმნების – ე.წ. „კლასტერების“ ფორმირება და ეფექტიანი ფუნქციონირება.

სამთო მრეწველობაში კლასტერების ჩამოყალიბება ითვალისწინებს და მოიცავს მომპოვებელ კომპანიებს, მსხვილი შახტების ოპერატორებს, მომსა-

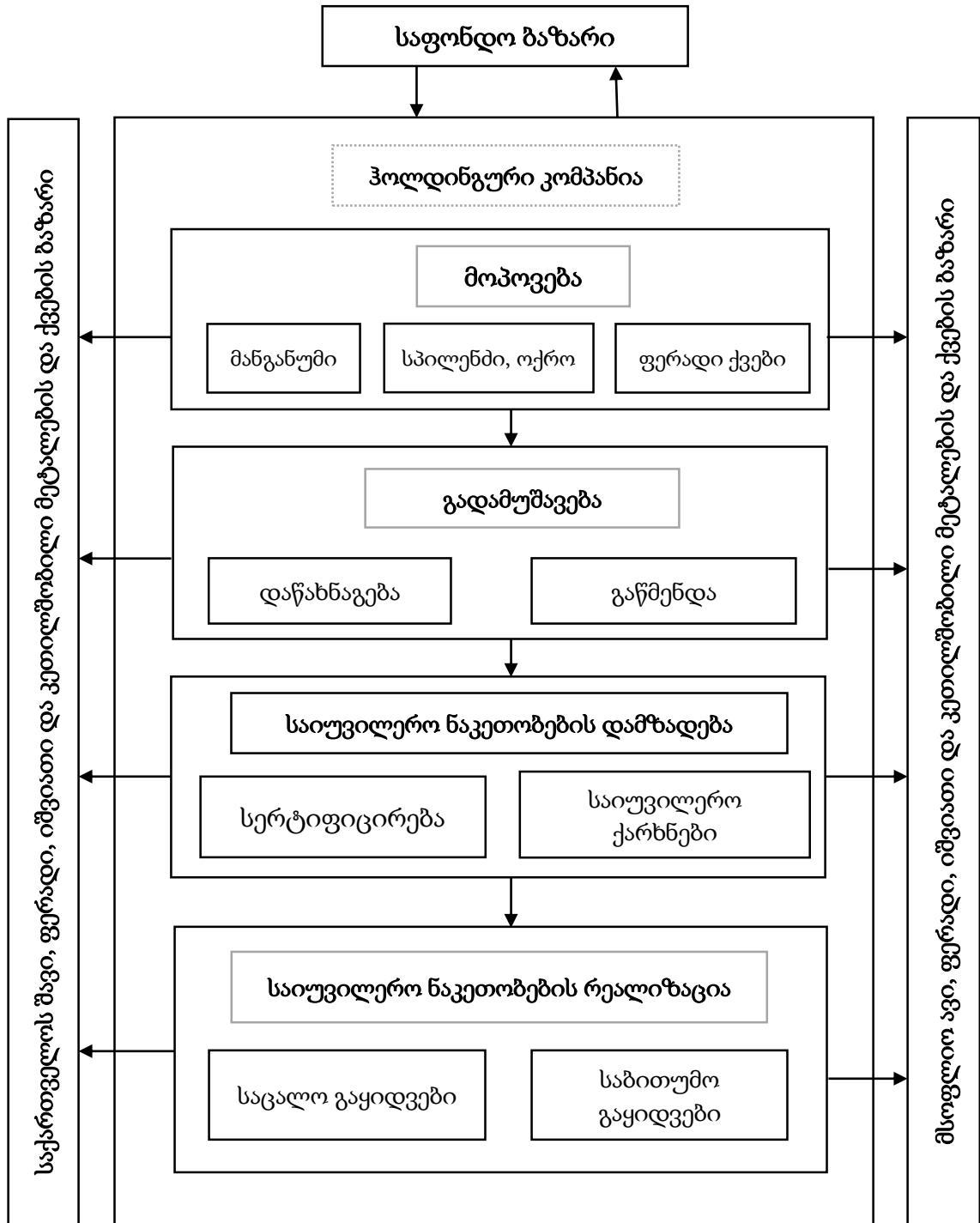
ხურების და მოწყობილობების მიმწოდებლებს, შრომით რესურსებს, საფინანსო დაწესებულებებს, იურიდიულ, საბუღალტრო, სასწავლო, საგანმანათლებლო და სამეცნიერო-კვლევით ინსტიტუტებს, სავაჭრო კავშირებს და ლოგისტიკური და სატრანსპორტო მიმწოდებლების მომსახურეობას, რომელთა მიზანია ინოვაციების, ტექნოლოგიების და გამოცდილების ახალი, დინამური და მაღალმწარმოებლური შერწყმა. საქართველომ უნდა გაითავისოს, რომ მისი მომავალი საერთაშორისო კონკურენტუნარიანობაზეა დამოკიდებული, სადაც ზემოაღნიშნულ უპირატესობათა გამო, ჩვენი ქვეყნის ბუნებრივ-რესურსული პოტენციალის თავისებურებების გათვალისწინებით მნიშვნელოვანია დარგობრივ-რეგიონული კლასტერების ფორმირების მიმართულებების განსაზღვრა მინერალური რესურსების ეფექტიანი ათვისების საქმეში, რომლებიც საკმაოდ უზრუნველყოფენ როგორც ეკონომიკის, მისი მნიშვნელოვანი დარგების, ასევე მთლიანად სახელმწიფოს, მისი რეგიონების განვითარებისა და კონკურენტუნარიანობის ამაღლების მიღწევას.

დარგის კლასტერიზაციის პოტენციალის შეფასების სქემაში მნიშვნელოვანია პოტენციალის რაოდენობრივი შეფასება, რომელიც მოიცავს რეგიონის განვითარების სოციალურ-ეკონომიკური პარამეტრების შეფასებას და სადაც გაითვალისწინება სამრეწველო წარმოების ინდექსები, მცირე მეწარმეობის განვითარების დონე, ეკონომიკურად აქტიური მოსახლეობის რიცხოვნობა, ეკონომიკის დარგთა ძირითადი ფონდების ღირებულება, მთლიანი რეგიონული პროდუქტი და სხვ.

ამასთან შემოთავაზებულია სამთო-მეტალურგიული კლასტერის სტრუქტურა და მისი ფუნქციონირების პერსპექტიული მოდელი, საქართველოში შავი, ფერადი, იშვიათი და კეთილშობილი მეტალების სანედლეულო ბაზაზე, მათი ეკონომიკური პოტენციალის ეფექტიანად გამოყენების თვალსაზრისით (იხ. ნახ. 1 და 2).



ნახ. 1. სამთო-მეტალურგიული კლასტერის სტრუქტურა (ადაპტირებულია ავტორის მიერ, წყარო: Галиев С.Ж., Габдулин Т.Г., Жумабекова С.А. Кластерный подход в развитии гоно-металлургического комплекса Казахстана: методологические основы, стратегия и приоритетные направления, Горный журнал Казахстана, №10, 2013. с.5.)



ნახ. 2. სამთო-მეტალურგიული კლასტერის ფუნქციონირების პერსპექტიული მოდელი საქართველოში, (ადაპტირებულია ავტორის მიერ, წყარო: Николаев М. В., Егорова И. Е. О проблеме формирования кластеров в российской экономике (на примере алмазно-бриллиантового комплекса Якутии. Проблемы современной экономики, N 3/4 (19/20), 2006. с. 7)

3.3. საქართველოს სამთო მრეწველობის განვითარების პროგნოზი

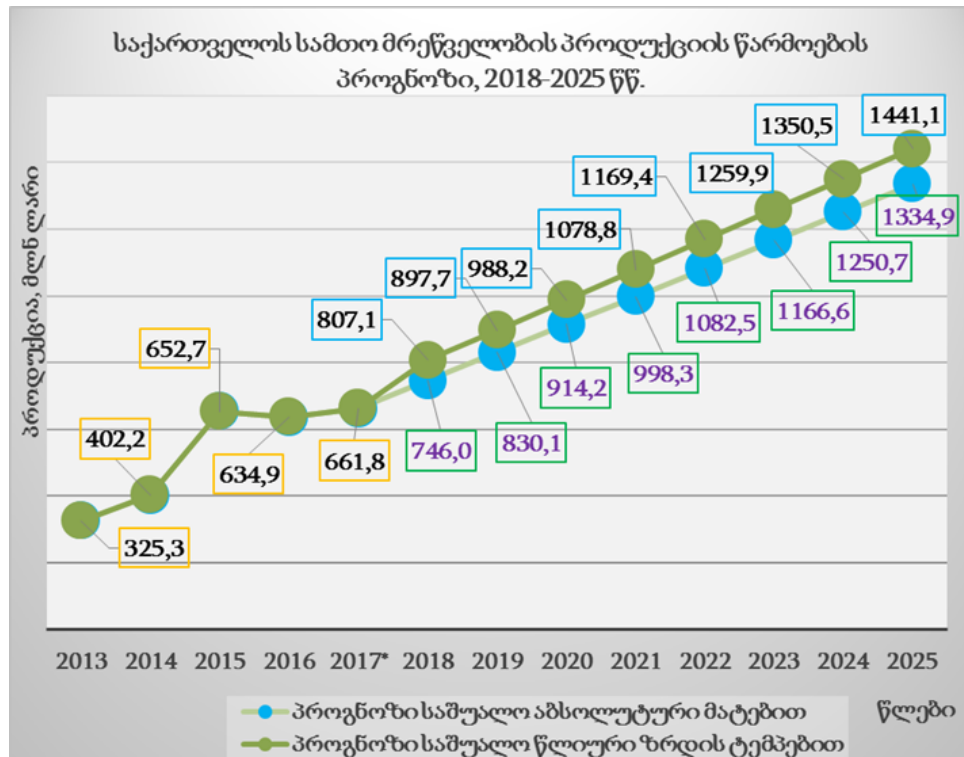
ბიზნეს საქმიანობის ეფექტიანი გადაწყვეტილებების პროცესში პროგნოზირების მეთოდების ეფექტური გამოყენების სწორი ტაქტიკა და სტრატეგიული დამოკიდებულება, რომელიც საშუალებას იძლევა შეიქმნას გარკვეული წარმოდგენა წარმოების მოსალოდნელი ეკონომიკური შედეგების შესახებ. ამ თვალსაზრისით, მოხერხებულობის გამო, განხილულია ფართოდ გამოყენებადი პროგნოზირების ექსტრაპოლაციური მეთოდები, რომლისთვისაც დამახასიათებელია გარკვეული მექანიკურობა, მაგრამ მინიმალურ დონეზე ისინი მაინც აკმაყოფილებენ მოთხოვნებს. ამ მეთოდებიდან აღსანიშნავია, პროგნოზირება საშუალოწლიური აბსოლუტური მატების, საშუალო წლიური ზრდის ტემპისა და ტრენდის გამოყენებით.

საპროგნოზო მაჩვენებლების გაანგარიშება განხორციელდა 2013-2017 წლებში საქართველოში სამთო საწარმოების მიერ წარმოებული პროდუქციის საფუძველზე. გაანგარიშებული საპროგნოზო მაჩვენებლები და მათი სტატისტიკური მწკრივის გრაფიკული გამოსახულება წარმოდგენილია ცხრილში 7 და ნახაზზე 3.

ცხრილი 7*

საქართველოს სამთო მრეწველობაში წარმოებული პროდუქციის პროგნოზი,
2018-2025 წწ., მლნ ლარი

წლები	პროგნოზი საშუალო აბსოლუტური მატებით,		პროგნოზი საშუალო წლიური ზრდის ტემპებით, მლნ ლარი	
	მლნ ლარი	%	მლნ ლარი	%
2017	661,8	100,0	661,8	100,0
2018	746,0	112,7	807,1	122,0
2019	830,1	125,4	897,7	135,7
2020	914,2	138,1	988,2	149,3
2021	998,3	150,9	1078,8	163,0
2022	1082,5	163,6	1169,4	176,7
2023	1166,6	176,3	1259,9	190,4
2024	1250,7	189,0	1350,5	204,1
2025	1334,9	201,7	1441,1	217,8



ნახ. 3. საპროგნოზო მაჩვენებლების გრაფიკული გამოსახულება

გამომდინარე იმ გარემოებიდან, რომ საქართველოს სხვა ქვეყნებთან შედარებით განსაკუთრებით დიდი პოტენციალი სწორედ სამთო მრეწველობის განვითარების კუთხით აქვს, დღეისთვის განსაკუთრებით აქტუალურია საბადოების გეოლოგიურ-ეკონომიკური შეფასება, მინერალური რესურსების მარაგების დათვლის საერთაშორისო მეთოდების დანერგვა, სამთო საწარმოთა საინვესტიციო პროგრამების საიმედოობის დონის ამაღლება, მცირე სამთო საწარმოთა ფუნქციონირების ფუნდამენტური ანალიზი, შესაბამისი რეზერვების გამოვლენა და მათი განვითარების რეკომენდაციების შემუშავების საფუძველზე უნდა განისაზღვროს დარგის განვითარების სტრატეგია, რაც საშუალებას მოგვცემს ქვეყანაში ეფექტიანად გადაწყდეს ისეთი მნიშვნელოვანი პრობლემები, როგორცაა კონკურენციის ზრდა, რეფორმების სოციალური ბაზის გაფართოება, საშუალო ფენის ფორმირება, მოსახლეობის დასაქმება, საწარმოო სიმძლავრეების დატვირთვა და ქვეყნის სხვა სოციალურ-ეკონომიკური პრობლემების მოგვარება.

დასკვნა

ჩატარებული კვლევა იძლევა საშუალებას ჩამოვაყალიბოთ შემდეგი დასკვნები:

1. სამთო მრეწველობა წარმოადგენს გლობალურ ეკონომიკასა და ინდუსტრიული სექტორში მთელი რიგი დარგების ჩამოყალიბება-განვითარების ერთ-ერთ წამყვან და განმსაზღვრელ დარგს. სამთო მრეწველობის საწარმოთა განვითარების დონეზე ფაქტობრივად დამოკიდებულია ქვეყანაში არსებული მინერალურ-სანედლეულო ბაზის რაციონალური და ეფექტიანი ათვისება, გადამამუშავებელი მრეწველობის სხვადასხვა საწარმოთა მატერიალურ-ტექნიკური უზრუნველყოფა და ეკონომიკის მრავალი სექტორის განვითარების ტემპები და მასშტაბები.

გარდამავალი ეკონომიკის ქვეყნებში საგარეო-ეკონომიკური ურთიერთობების შემდგომი ოპტიმიზაციის, მისი ეფექტიანობის ამაღლების და ქვეყნის საგადასახდელო ბალანსის მაჩვენებლის გაუმჯობესების მიზნით მიზანშეწონილია იმგვარი ღონისძიებების გატარება, რომელიც საგარეო-ეკონომიკურ ურთიერთობებში ეფექტიანი ჩართულობის კვალდაკვალ უზრუნველყოფს მინერალური ნედლეულსა და მისგან წარმოებულ პროდუქციაზე მოთხოვნის დაკმაყოფილებას, მინერალური რესურსების ათვისების და რაციონალური გამოყენების კვალდაკვალ, სადაც გათვალისწინებული იქნება ქანიდან ძირითადი ნედლეულის სრული ამოღება, წიაღში დანაკარგებისა და მოპოვებული წიაღისეულის გაღარიბების შემცირება, გამდიდრებული მადნის ნარჩენების მეორეული გამოყენება, „ღარიბი“ მადნების ჩართვა და ნედლეულის კომპლექსური გამოყენება, უნარჩენო და მცირე ნარჩენებიანი კომპლექსების შექმნა, რესურსდაზოგვითი ტექნოლოგიების ეფექტიანი გამოყენება და გარემოს დაცვითი ღონისძიებების გაუმჯობესება, მუშათა შრომის პირობების და მუშახელის უფლებების დაცვა.

2. საქართველოს სამთო მრეწველობაში რაციონალური და ეფექტიანი ბიზნეს-სტრუქტურების არსებობა შესაბამისი დარგობრივი და ტერიტორიული თავისებურებების გათვალისწინებით უაღრესად მნიშვნელოვანია ქვეყნის ეკონომიკური დამოუკიდებლობის, განვითარებისა და სიმდიდრისათვის.

საქართველო მეტად მდიდარია მინერალური რესურსების ეკონომიკური პოტენციალით (ექსპერტული შეფასებით 250 მლრდ \$ <), რაც საკმაოდ კარგ ნიადაგს ქმნის მთელი რიგი სამრეწველო დარგების და რეგიონების განვითარებისა და მათი კონკურენტუნარიანობის ამაღლებისათვის. პრიორიტეტი უნდა მიენიჭოს იმ დარგებს, რომლებშიც გარკვეული შედარებითი უპირატესობის მიღწევაა შესაძლებელი. ცხადია, არის დარგები, რომლებშიც საქართველოს სამიზნე, განსაზღვრულ ბაზრებზე უკვე ფლობს კონკურენტულ უპირატესობას (მაგალითად სპილენძის, მანგანუმის კონცენტრატის და ოქროს წარმოება), მაგრამ სტრატეგია მიმართული უნდა იყოს ერთი მხრივ, ამ უპირატესობის შენარჩუნება-განმტკიცებისაკენ და მეორე მხრივ, სხვა პოტენციური უპირატესობის მიღწევისაკენ, სადაც გაითვალისწინება მოსაპირკეთებელი მასალების, სამთო-ქიმიური სანედლეულო (დიატომიტი, ცეოლითი, ანდეზიტი, ბენტონიტი, ბარიტი, დარიშხანი) და კერამიკული სანედლეულო (ტრაქიტი, რიოლითი) და სხვა სამთო პროდუქციის წარმოება.

3. მცირე საწარმოები მნიშვნელოვან როლს ასრულებს მრავალი ქვეყნის ეკონომიკაში და დიდია მათი როლი ადგილობრივი რესურსების გამოყენებაში. მცირე საწარმოები გაცილებით უკეთ უზრუნველყოფენ ადგილობრივი ბუნებრივი და შრომითი რესურსების გამოყენების მაღალ დონეს. საქართველოში არსებული მრავალფეროვანი და ძვირფასი მინერალური რესურსები, ისტორიული ტრადიციები და გამოცდილება, კვალიფიციური სამთო-სამეცნიერო და საინჟინრო-ეკონომიკური პერსონალი ის უდიდესი პოტენციალია, რომელიც საკმაოდ მყარ საფუძველს ქმნის ამ სფეროში მცირე ბიზნესის ეფექტიანი ფუნქციონირებისათვის.

4. გამომდინარე იმ გარემოებიდან, რომ საქართველოს ამჟამად არ გააჩნია სათანადო ფინანსური რესურსები, დარგის ეფექტიანი ფუნქციონირებისა და განვითარებისათვის სასიცოცხლო მნიშვნელობისაა პირდაპირი უცხოური ინვესტიციების მიზიდვა და მათი ეფექტიანად გამოყენება, საერთაშორისო პროცესებში ჩართვა, საგარეო ბაზარზე კონკრეტულ გარემოში ადაპტირება და სხვა.

5. თანამედროვე პირობებში საკვლევ დარგის ეკონომიკური რეფორმირებისას მნიშვნელოვანია ინოვაციური ინფრასტრუქტურის გააქტიურება, რათა მინერალურ-სანედლეულო ბაზა შესწავლილ იქნეს ეკონომიკურად დასაბუთებულად, მინერალური რესურსები მოპოვებული და გადამამუშავებული რაციონალურად და კომპლექსურად, ხოლო, მინერალური ნედლეული გამოყენებული ეფექტიანად, რაც საგრძნობლად გააუმჯობესებს როგორც სამთო საწარმოების ასევე, ქვეყნის ცალკეული რეგიონების და მთლიანად სახელმწიფოს სოციალურ-ეკონომიკურ მდგომარეობას. ამ თვალსაზრისით, ახალი ტექნიკისა და ახალი ტექნოლოგიების დამუშავებისა და მათი კომერციალიზაციის აქტიურ ფაქტორს წარმოადგენს ინოვაციური საქმიანობის საწარმოო-ტექნოლოგიური მხარდაჭერა სხვადასხვა სიდიდის, პროფილისა და სპეციალიზაციის წარმონაქმნების სახით, როგორცაა ტექნოპარკები, ბიზნეს-ინკუბატორები, ბიზნეს-ცენტრები, ინოვაციურ-ტექნოლოგიური ცენტრები, კონსალტინგური, ინჟინირინგული და ლიზინგური საწარმოები და სხვა სტრუქტურები.

6. სახელმწიფოს ეკონომიკური პოლიტიკის ერთ-ერთ მნიშვნელოვან სფეროს წარმოადგენს სახელმწიფო ქონების მართვა. ამასთან დაკავშირებით, მიზანშეწონილად მიგვაჩნია მინერალური რესურსების სახით სახელმწიფო ქონების და აღნიშნული სამთო საწარმოების მართვის ისეთი სტრუქტურის განსაზღვრა, რომელიც პასუხისმგებელი იქნება ამ ქონების მიზანმიმართული და გონივრული მართვის ეკონომიკურ ურთიერთობებზე და სამთო საწარმოების ფისკალურ ეფექტურობაზე. ეს სტრუქტურა „სამთო საწარმოთა მართვის

სააგენტოს“ სახით, წარმოდგენილი უნდა იყოს სახელმწიფოს დაქვემდებარებაში; ხოლო, უშუალოდ მინერალური რესურსების მართვას განახორციელებს ასევე, სახელმწიფოს დაქვემდებარებაში მყოფი სტრუქტურა „მინერალური რესურსების მართვის სააგენტო“. ამასთან, განსაკუთრებული ყურადღება უნდა მიექცეს წიაღით სარგებლობის სახელმწიფო მართვის რეგულირებას, სამთო კოდექსის შემუშავებას, წიაღისეული რესურსების მარაგების დათვლის საერთაშორისო სტანდარტების დანერგვას, ეფექტიანი საინვესტიციო პოლიტიკის და სხვა სამართლებრივი კანონების, მმართველობითი და ორგანიზაციულ-ეკონომიკური ღონისძიებების შესაბამისობაში მოყვანას.

4. საქართველოს სამთო მრეწველობის ეკონომიკური განვითარების პროგნოზი უნდა დაეფუძნოს ქვეყნის მინერალურ-სანედლეულო ბაზის ეკონომიკური პოტენციალის კომპლექსურ ანალიზს, მსოფლიო ინტეგრაციულ კავშირ-ურთიერთობებში და შრომის საერთაშორისო დანაწილებაში საკვლევი დარგის აქტიურ ჩართულობას, სადაც მნიშვნელოვანია მინერალური ნედლეულის სახეობებზე (სათბობ-ენერგეტიკული რესურსები, შავი, ფერადი, კეთილშობილი, იშვიათი ლითონები და სხვ.) მოთხოვნილებების პროგნოზი და მათი პერიოდული კორექტირება, მინერალური რესურსების ეფექტიან ათვისებასთან დაკავშირებული დარგების (ელექტრონიკა, ქიმია, მანქანათმშენებლობა, ბიოლოგია, მედიცინა და სხვ.) კოორდინირებული ურთიერთ-განსაზღვრულობა, მათ ბაზაზე ახალი პერსპექტიული და სტრატეგიული სფეროების და წარმოების ინოვაციური სახეობების განსაზღვრა, რომელთა ეფექტიანი ფუნქციონირება მთლიანობაში მნიშვნელოვნად განაპირობებს კაცობრიობის შემდგომ განვითარებას, საზოგადოების სამეცნიერო-ტექნიკურ-ტექნოლოგიურ პროგრესს და უზრუნველყოფს საქართველოს ინდუსტრიულ წინსვლას და სოციალურ-ეკონომიკურ განვითარებას.

სადისერტაციო ნაშრომის აპრობაცია. დისერტაციის მასალები მოხსენებულ იქნა საქართველოს ტექნიკური უნივერსიტეტის (სტუ) სტუდენტთა 84-ე საერთაშორისო სამეცნიერო-პრაქტიკულ კონფერენციაზე, თბილისი, 2016, ამასთან გ. წულუკიძის სამთო ინსტიტუტის, საქართველოს მინერალოგიური საზოგადოების და სტუ-ს მიერ ორგანიზებულ სხვადასხვა კონფერენციებზე, ასევე კოლოკვიუმებსა და თემატურ სემინარებზე.

პუბლიკაციები

1. ლობჯანიძე გ., ბალავაძე ბ., ლაბაძე დ. საქართველოს მინერალური რესურსების ეფექტიანი ათვისების აქტუალური ეკონომიკური ასპექტები გლობალიზაციის პირობებში. ჟურნალი „საქართველოს ნავთობი და გაზი“, № 1, 2015. გვ. 7-15.
2. ლობჯანიძე გ., ხეცურიანი გ., ლაბაძე დ. მცირე ბიზნესის პრობლემები და განვითარების პერსპექტივები საქართველოს სამთო მრეწველობაში. ჟურნალი „საქართველოს ნავთობი და გაზი“, № 31, 2016. გვ. 104-29.
3. ლობჯანიძე გ., ხეცურიანი გ., ბუტულაშვილი თ., ლაბაძე დ. სამთო საწარმოთა საინვესტიციო საქმიანობის ეფექტიანობის შეფასების აქტუალური ასპექტები. „სამთო ჟურნალი“, № 1 (36), 2016, გვ. 77-88.
4. ლობჯანიძე გ., ლაბაძე დ. ბიზნეს-სტრუქტურები საქართველოს სამთო მრეწველობაში. „სამთო ჟურნალი“, № 1 (36), 2016, გვ. 88-98.
5. მდინარაძე ქ., ლობჯანიძე გ., ხეცურიანი გ., ბუტულაშვილი თ., ლაბაძე დ. კლასტერების ფორმირების პერსპექტივები საქართველოს მინერალური რესურსების ათვისებაში. ჟურნალი „სამთო ჟურნალი“, № 1 (36), 2017. გვ. 57-70.
6. ტაბატაძე გ., ლობჯანიძე გ., ტატიშვილი გ., ლაბაძე დ. სამთო მრეწველობის საინვესტიციო პროექტების რისკები და მათი მართვის საკითხები. ჟურნალი „სამთო ჟურნალი“, № 1 (36), 2017. გვ. 214-218.
7. ლაბაძე დ. სამთო მრეწველობის საწარმოთა ეკონომიკური მართვის პრობლემები და მათი გადაჭრის გზები საქართველოში“. საქართველოს ტექნიკური უნივერსიტეტი, 84-ე ღია საერთაშორისო სამეცნიერო კონფერენცია, 2016. გვ. 140.
8. Lobjanidze G., Butulashvili T., Khetsuriani G., Labadze D. Perspective Development of Mining Industry Enterprises of Georgia in Market Economy Conditions. Mineralogical Society of Georgia, Georgian Technical University, International Scientific-practical Conference on up-to-date problems of Geology. Book of Abstracts, GTU, Tbilisi, „Technical University“, 19-20 May, 2016. pp.71-75.
9. Lobjanidze G., Machaidze G., Loria D., Labadze D. Current State and Development Perspectives of the Coal Industry of Georgia. Mineralogical Society of Georgia, GTU, International Scientific-practical Conference on up-to-date problems of Geology. Book of Abstracts, GTU, Tbilisi, „Technical University“, 19-20 May, 2016. pp.80-85.
10. Kakhadze B., Butulashvili T., Machaidze G., Mdinardze K., Khetsuriani G., Labadze D., Loria D. Georgian mineral resources as the country's economic growth and to improve the competetnivess factor. Mineralogical Society of Georgia, GTU, 3-rd International Scientific-practical Conference on up-to-date problems of Geology. Book of Abstracts, GTU, Tbilisi, „Technical University“, 1-2 June, 2017. pp. 126-129.

A B S T R A C T

Main directions of business formation and development in Georgian mining industry enterprises

The mining industry is one of the leading and defining sectors of development a number of fields in the global economy and industry sectors where mineral resource is obtained and primary processing and which significantly contributes to the pace and scale of many sectors of the economy. The level of development of mining industry enterprises are actually dependent on the rational and efficient use of the mineral raw material base in the country, providing material-technical support for different industries of the processing industry.

Georgia is very rich, interesting and attractive with the economic potential of mineral resources (250 billion \$ <), which makes quite good grounds for the development of a number of industrial sectors and regions and their competitiveness. In addition, sectoral priorities of competitiveness are aimed at achieving a concrete advantage in terms of all goods and services which are potentially possible. Here, the priority should be given to the areas in which the target advantages can be achieved. Obviously there are fields in which Georgia targets competitive advantage (eg copper, manganese concentrate and gold production), but policy should be directed towards maintaining and strengthening these advantages and achieving other potential advantages. Fields, whose competitiveness is vital for Georgia, may be a mining-chemical raw material (diatomite, zeolite, andesite, bentonite, barite, arsenic) and ceramic raw materials (trichitis, rholiolite) and other products.

Small enterprises play an important role in the economy of many countries and their role in using local resources. Georgia's diverse and valuable mineral resources, historical traditions and experience, qualified workers and mining-scientific and engineering-economic stuff, are the great potential, which is a sound basis in the field of small business for effective functioning and that will significantly improve the socio-economic condition in the country.

Modern research in the field of economic reform is important to activate the innovative infrastructure, to explore mineral-raw material base economically justified, mineral resources extracted and processed rational and complex, and mineral raw materials used efficiently, that will improve as the mining enterprises as well as individual regions and the country's socio-economic situation. In this standpoints industrial and technological support of innovative activities is an active factor in the

development of new technologies and new technics in the market economy, as well as the different size, profile and specialization formations, such as technparks, business incubators, business and innovative centers, consulting, engineering and Leasing Enterprises and other structures.

In order to provide environmental protection and social security related to the extraction of minerals, special attention should be taken to eradicate and / or minimize environmental pollution by mining industries, to protect workers' labor conditions and worker's rights.

One of the most important areas of state economic policy is the state property management, which is an even more important feature for transition economies, where the margin of ownership between management of state property and enterprise management functions must be achieved. In this regard, it is reasonable to define the state property and the management of the above mentioned mining enterprises, which will be responsible for the purpose of full and reasonable management of this property and the fiscal effectiveness of these enterprises, that is to take into account the development of such effective management mechanism, which will be in charge to create the industrial-economic policy for sub-fields of mining industry, the restructuring of enterprises, to find strategic and real investor, information and analysis of business plans, perspective plans of enterprises, dividends and profit distribution and other legal mechanisms. In addition, this system shall be presented as a „Mining Enterprise Management Agency “ to be subordinated to the government; The mineral resources management will also be governed by government’s geology department as the „Agency of Mineral Resources Management“. Besides, special attention must be paid to regulating state management of the minerals development of the mining code, bringing in an effective investment policy and other normative-laws, governance and organizational-economic measures. It is noteworthy that the state regulation should ensure the efficiency of industrial and industrial mining enterprises of the country in the process of reform.