

არქიტექტურის, ურბანისტიკის და დიზაინის ფაკულტეტი

2018 წელს გაწეული სამეცნიერო-კვლევითი საქმიანობის ანგარიში

უმაღლესი საგანმანათლებლო დაწესებულების დასახელება
საქართველოს ტექნიკური უნივერსიტეტი

სამეცნიერო ან სასწავლო ერთეულის დასახელება
#602 ინტერიერისა და დიზაინის დეპარტამენტი

დეპარტამენტის უფროსი პროფ. თინათინ ჩიგოგიძე

4. ბეჭდური პროდუქციის გამოცემა საქართველოში

4.2. სახელმძღვანელოები

№	ავტორი/ავტორები	სახელმძღვანელოს სახელწოდება, საერთაშორისო სტანდარტული კოდი ISBN	გამოცემის ადგილი, გამომცემლობა	გვერდების რაოდენობა
1	გიორგი წულუკიძე	ერგონომიკის საფუძვლები 978-9941-28-126-6	თბილისი, საგამომცემლო სახლი „ტექნიკური უნივერსიტეტი“	119
2	ნათია ქოჩლაძე, გიორგი წულუკიძე	საკვირაო მობილური ბაზარი 978-9941-28-129-7	თბილისი, საგამომცემლო სახლი „ტექნიკური უნივერსიტეტი“	48
3	გიორგი წულუკიძე	ავჯის დიზაინი 978-9941-28-8	თბილისი, საგამომცემლო სახლი „ტექნიკური უნივერსიტეტი“	120
4	გიორგი წულუკიძე	Эргономика 978-9941-28-121-1	თბილისი, საგამომცემლო სახლი „ტექნიკური უნივერსიტეტი“	111
5	გიორგი წულუკიძე	Дизайн мебели 978-9941-28-120-4	თბილისი, საგამომცემლო სახლი „ტექნიკური უნივერსიტეტი“	147
6	ნინო ხაბეიშვილი	დიზაინის ისტორია	თბილისი, „ტექნიკური	117

		ISBN 978-9941-28-000-9 (PDF)	უნივერსიტეტი“	
7	ნინო ხაბეიშვილი	ფერთამცოდნეობა ISBN 978-9941-20-978-9 (PDF)	თბილისი, „ტექნიკური უნივერსიტეტი“	128
8	ნინო ხაბეიშვილი	ფიტოდიზაინი ISBN 978-9941-28-031-3 (PDF)	თბილისი, „ტექნიკური უნივერსიტეტი“	107
9	ნინო ხაბეიშვილი	ქალაქის კოლორისტიკა ISBN 978-9941-28-377-2 (PDF)	თბილისი, „ტექნიკური უნივერსიტეტი“	80
10	ნ. ქოჩლაძე 602 დეპ. ასოც. პროფესორი, დ. დათუკიშვილი 602 დეპ. მოწვ. ასოც. პროფესორი	ბინის ინტერიერი ISBN 978-9941-28-325-3 (PDF)	საგამომცემლო სახლი „ტექნიკური უნივერსიტეტი“, 2018	16
11	ნ. ქოჩლაძე 602 დეპ. ასოც. პროფესორი, დ. დათუკიშვილი 602 დეპ. მოწვ. ასოც. პროფესორი	ერთბინიანი, ორსართულიანი სახლის ინტერიერის დაპროექტება და მხატვრულ- დეკორატიული გადაწყვეტა ISBN 978-9941-28-326-0 (PDF)	საგამომცემლო სახლი „ტექნიკური უნივერსიტეტი“, 2018	25
12	ნ. ქოჩლაძე 602 დეპ. ასოც. პროფესორი, დ. დათუკიშვილი 602 დეპ. მოწვ. ასოც. პროფესორი	ИНТЕРЬЕР КВАРТИРЫ ISBN 978-9941-28-328-4 (PDF)	საგამომცემლო სახლი „ტექნიკური უნივერსიტეტი“, 2018	17
13	თინათინ ჩიგოგიძე 602 დეპ. პროფესორი	ინტერიერის დაპროექტირება ISBN 978-9941-28-025-2	საგამომცემლო სახლი „ტექნიკური უნივერსიტეტი“, 2018	127
14	თინათინ ჩიგოგიძე 602 დეპ. პროფესორი	ПРОЕКТИРОВАНИЯ ИНТЕРЬЕРА ISBN 978-9941-28-013-9 (PDF)	„Технический университет“, 2018	127
15	თინათინ ჩიგოგიძე 602 დეპ. პროფესორი	СТИЛИ ИНТЕРЬЕРА ISBN 978-9941-20-996-3 (PDF)	Издательский дом „Технический университет“, 2018	176
16	თინათინ ჩიგოგიძე 602 დეპ. პროფესორი	ТЕКСТИЛЬ И АКСЕССУАРЫ В АРХИТЕКТУРНОМ ДИЗАЙНЕ ISBN 978-9941-20-983-3 (PDF)	Издательский дом „Технический университет“, 2018	45
17	ლ. ლურსმანაშვილი	სამკერვალო ნაწარმის	ლ. ლურსმანაშვილი	სამკერვალო ნაწარმის

		მასალაში შესრულება		მასალაში შესრულება
<p>1. ერგონომიკა სასწავლო კურსში განხილულია ერგონომიკის საგანი, მისი მიმართულებები - ანთროპომეტრია, საინჟინრო ფსიქოლოგია, შრომის ფიზიოლოგია და შრომის ჰიგიენა. სასწავლო კურსის მიზანია დაეხმაროს სტუდენტს ერგონომიკის, როგორც შემეცნიერო დისციპლინის სწორად გააზრებაში, სასწავლო მასალის სრულად ათვისებასა და მიღებული ცოდნის პრაქტიკულ (საპროექტო) გამოყენებაში. სასწავლო კურსი - ერგონომიკა - განკუთვნილია საქართველოს ტექნიკური უნივერსიტეტის არქიტექტურის, ურბანისტიკის და დიზაინის ფაკულტეტის ბაკალავრიატის სტუდენტებისთვის.</p> <p>2. საკვირაო მობილური ბაზარი სასწავლო კურსში განხილულია საკვირაო მობილური ბაზრის განვითარების ეტაპები, ორგანიზების თავისებურებები, მისი განმსაზღვრელი ძირითადი პირობები, მასში მიმდინარე პროცესები და ა. შ. ყურადღება გამახვილებულია საკვირაო მობილური ბაზრის ორგანიზების ისეთ საკითხებზე, როგორც არის: ბაზრის განთავსების ადგილის შერჩევის პრობლემები, სხვადასხვა ტიპისა და ფუნქციის მქონე დახლისა და მოწყობილობის დაპროექტების პრინციპები და სხვა. სასწავლო კურსი განკუთვნილია საქართველოს ტექნიკური უნივერსიტეტის, არქიტექტურის, ურბანისტიკის და დიზაინის ფაკულტეტის ბაკალავრიატის სტუდენტებისთვის.</p> <p>3. ავეჯის დიზაინი წიგნში მოცემული და განხილულია ავეჯის დაპროექტების ძირითადი პრინციპები, წარმოშობის ისტორია, ეტაპები და სტილები. ნაშრომის მიზანია სტუდენტს ასწავლოს სხვადასხვა დანიშნულების მქონე ინტერიერისთვის განკუთვნილი ავეჯის ინდივიდუალური და კომპლექსური დაპროექტება. დამხმარე სახელმძღვანელო „ავეჯის დიზაინური დაპროექტება“ განკუთვნილია საქართველოს ტექნიკური უნივერსიტეტის არქიტექტურის, ურბანისტიკის და დიზაინის ფაკულტეტის ბაკალავრიატის სტუდენტებისთვის, რომლებიც სწავლის პროცესში გადიან ავეჯის დიზაინური დაპროექტების სასწავლო კურსს.</p> <p>4. Эргономика В лекционном курсе обсуждён и рассмотрен предмет эргономики, его основные направления - антропометрия, инженерная психология, физиология труда и гигиена труда. Цель курса - помочь учащимся научиться правильно осознать эргономику как научную дисциплину, полностью освоить учебные материалы и использовать их в практике (проектировании). Материал лекций предназначен для факультета архитектуры, градостроительства и дизайна Грузинского технического университета - для студентов бакалавриата и магистратуры, которые в процессе учёбы изучают курс эргономики.</p> <p>5. Дизайн мебели Лекционный курс посвящен основным принципам проектирования мебели, истории, этапам развития и стилям дизайна мебели. Материал курса призван научить студентов индивидуальному и комплексному проектированию мебели для интерьеров с различными функциями. «Дизайн мебели» предназначен для студентов факультета архитектуры, градостроительства и дизайна Грузинского технического университета, которые в процессе учения проходят учебный курс дизайна мебели.</p> <p>6. დიზაინის ისტორია საღიგობო კურსში თანამიმდევრულად მოცემულია დიზაინის განვითარების ისტორია, მისი ფორმირების ეტაპები, ფუნდამენტური ასპექტები და პრინციპები, ასევე დიზაინის თეორიის გაცნობიერებისთვის აუცილებელი თეორიული საკითხები: ერგონომიკა გარემოს დიზაინში, კონსტრუქციისა და დიზაინის კავშირი, მასალის როლი დიზაინში, ავეჯის დი-ზაინი და მისი სტილები,</p>				

გრაფიკული დიზაინის თავისებურებანი, უნივერსალური დიზაინის კანონზომიერებები, ქუჩის ხელოვნება – street art და სხვ.

წიგნში დიდი ყურადღება ეთმობა არქიტექტურული დიზაინის, მათ შორის საზოგადოებრივი სივრცეების კეთილმოწყობის საკითხებს, ნაჩვენებია თანამედროვე საქალაქო გარემოს დიზაინის კრეატიული გადაწყვეტები, რომელთა შედეგადაც მიიღწევა გამომსახველობითი და ეფექტური ვიზუალური კომუნიკაცია.

გამოცემა განკუთვნილია არქიტექტურისა და დიზაინის სპეციალობის სტუდენტებისთვის, ასევე დიზაინის საკითხებით დაინტერესებული პირებისთვის.

7. ფერთამცოდნეობა

ლექციების კურსში თანამიმდევრულადაა მოცემული ფერის შესახებ მეცნიერების განვითარების მოკლე ისტორია. ასევე ის თეორიული საკითხები, რომლებიც აუცილებელია ფერთა კონცეპტუალური თეორიების ანალიზისთვის - ფერის აღქმის ძირითადი კანონზომიერებები, ფერის ფიზიოლოგიური, ფსიქოლოგიური და ოპტიკური ზემოქმედება ადამიანზე, ფერის ფიზიკური ბუნება და სხვა. აღწერილია ფერთა თეორია წელიწადის დროთა მიხედვით და მოყვანილია ამ თეორიის პრაქტიკაში გამოყენების მაგალითები.

წიგნში დიდი ყურადღება ეთმობა ფერთი ჰარმონიის ტიპოლოგიას, დიზაინ-დაპროექტებაში მისი გამოყენების პრინციპებსა და ფერის როლს დიზაინის სხვადასხვა ობიექტის კომპოზიციაში - ფერთი გადაწყვეტის საკითხებს როგორც ინტერიერში, ისე საქალაქო გარემოში.

გამოცემა განკუთვნილია არქიტექტურისა და დიზაინის სპეციალობის სტუდენტებისთვის, ასევე ფერთამცოდნეობის საკითხებით დაინტერესებული ყველა პირისთვის.

8. ფიტოდიზაინი

სალექციო კურსში თანამიმდევრულადაა მოცემული ფიტოდიზაინის ფორმირების ისტორია, ფიტოდეკორირების ძირითადი კომპოზიციური ხერხები, ასპექტები და პრინციპები, ასევე ის თეორიული საკითხები, რომლებიც აუცილებელია ფიტოდიზაინის თეორიის გაცნობიერებისთვის: პროპორცია, ფერი, ფორმა, ფონი, სახეობათა რაოდენობა და სხვ. სალექციო კურსში დიდი ყურადღება ეთმობა როგორც ინტერიერის, ისე ექსტერიერის ფიტოდეკორირებას - აივნების, ტერასების, სახურავების, შენობათა კედლების, საქალაქო სივრცეების ფიტოდიზაინს. განხილულია დღეს პოპულარული ისეთი თემები, როგორიცაა „ყვავილთა არანჟირების“ ხელოვნება - იკებანა, ბონსაის სტილები, „მწვანე ქანდაკებები“ და სხვ.

კურსი განკუთვნილია, არქიტექტურისა და დიზაინის სპეციალობის სტუდენტებისთვის, ასევე გამწვანების და დეკორის საკითხებით დაინტერესებული ყველა პირისთვის.

9. ქალაქის კოლორისტიკა

ურბანიზირებულ გარემოში ფერის ენა ვლინდება კოლორისტიკაში, რომელიც წარმოადგენს არქიტექტურულ-ქალაქთმშენებლობითი და დიზაინერული დაპროექტების სპეციალურ ობიექტს. სალექციო კურსში თანამიმდევრულადაა მოცემული ქალაქის კოლორისტიკის განვითარების ისტორია, ევროპის ქალაქების პოლიქრომიის დაცემისა და აყვავების პერიოდები, თანამედროვე ქალაქების კოლორისტიკაში გამეფებული ტენდენციები. დიდი ყურადღება ეთმობა გარე რეკლამას როგორც ქალაქში ფერის ერთ-ერთ მატარებელს, ქუჩის ხელოვნებას - გრაფიტის. განხილულია ასევე ქალაქის ბუნებრივი და ხელოვნური განათების საკითხები და ამ კონტექსტში თანამედროვეობის გამოწვევა - მედიაფასადი.

გამოცემა განკუთვნილია არქიტექტურისა და დიზაინის სპეციალობის სტუდენტებისთვის, ასევე კოლორისტიკის საკითხებით დაინტერესებული პირებისთვის.

10. ბინის ინტერიერი

მეთოდოლოგიური მითითება განიხილავს ბინის სათავსებს, მათ ფუნქციურ ზონებს. აღწერილია შესასრულებელი პროექტის შემადგენლობა და წარმოდგენის სახე. გამოცემა განკუთვნილია საქართველოს ტექნიკური უნივერსიტეტის არქიტექტურის, ურბანიზტიკის და დიზაინის ფაკულტეტის ბაკალავრიატის სტუდენტებისთვის, რომლებიც სწავლის პროცესში გადიან საცხოვრებელი შენობების ინტერიერის

დაპროექტების სასწავლო კურსს.

11. ერთბინიანი, ორსართულიანი სახლის ინტერიერის დაპროექტება და მხატვრულ-დეკორატიული გადაწყვეტა

მეთოდოლოგიური მითითებებში “ერთბინიანი ორსართულიანი სახლის ინტერიერის დაპროექტება და მხატვრულ-დეკორატიული გადაწყვეტა“ განხილულია ორსართულიანი ერთბინიანი სახლის ტიპები, მათი ფუნქციური ზონები. მოცემულია ზონის შესაბამისი ავეჯის სქემატური ნახაზები, აღწერილია კიბის და ბუხრის სახეობები, განათების ტიპები, მასალის, ფაქტურის, ტექსტილის როლი და ადგილი ინტერიერში, მათი ფუნქციური და მხატვრულ-დეკორატიული ღირებულებები. მითითებულია შესასრულებელი პროექტის შემადგენლობა და წარმოდგენის სახე. ნაშრომი განკუთვნილია საქართველოს ტექნიკური უნივერსიტეტის არქიტექტურის, ურბანისტიკისა და დიზაინის ფაკულტეტის მაგისტრატურის სტუდენტებისათვის, რომლებიც სწავლის პროცესში გადიან საცხოვრებელი შენობების ინტერიერის დაპროექტების სასწავლო კურსს.

12. Интерьер квартиры

წარმოდგენილი მეთოდოლოგიური მითითება ამავე თემაზე შესრულებული ქართულენოვანი ნაშრომის რუსული თარგმანია. მეთოდოლოგიური მითითება განიხილავს ბინის სათავსებს, მათ ფუნქციურ ზონებს. აღწერილია შესასრულებელი პროექტის შემადგენლობა და წარმოდგენის სახე. გამოცემა განკუთვნილია საქართველოს ტექნიკური უნივერსიტეტის არქიტექტურის, ურბანისტიკის და დიზაინის ფაკულტეტის ბაკალავრიატის რუსულენოვანი ჯგუფის სტუდენტებისთვის, რომლებიც სწავლის პროცესში გადიან საცხოვრებელი შენობების ინტერიერის დაპროექტების სასწავლო კურსს.

13. ინტერიერის დაპროექტირება

სალექციო კურსში - ინტერიერის დაპროექტირება განხილულია ყველა ის საკვანძო საკითხი, რომელიც უნდა გაიაზროს სტუდენტმა პროექტზე მუშაობის პროცესში. ნაშრომში თანმიმდევრულად და სტუდენტისთვის გასაგები ენით არის გადმოცემული ინტერიერის ძირითადი მახასიათებლები, ინტერიერის ფუნქციონალურ-სივრცითი წყობისა და კომპოზიციური ფორმირების თავისებურებანი, ერთიანი შიდა სივრცის ორგანიზების პრინციპები, შიდა სივრცის გავლენა ადამიანის ფსიქიკასა და ფიზიოლოგიაზე, ინტერიერის ზონირების და ზონათა შორის კავშირების ორგანიზების ძირითადი ხერხები. ასევე განხილულია ბინების ტიპები და მათი ინტერიერის თავისებურებები, ინტერიერში მიკროკლიმატის, ბუნებრივი და ხელოვნური განათების, აკუსტიკის თავისებურებები და ორგანიზების პრინციპები. კურსის ათვისება სტუდენტს შესძენს მარტივი გეგმარებითი სტრუქტურის მქონე საცხოვრებლის ინტერიერის დაგეგმარების თეორიულ და პრაქტიკულ ცოდნას. მას ჩამოუყალიბდება შემოქმედებითი აზროვნება და წარმოსახვა. გამოცემა განკუთვნილია პროგრამა „არქიტექტურის“ ბაკალავრიატის სტუდენტებისათვის.

14. Проектирования интерьера

მნიშვნელოვანია არქიტექტურის სპეციალობის სტუდენტებმა შეისწავლონ ინტერიერის პროექტირების საკითხები. სწორედ ამიტომ, არქიტექტურის, ურბანისტიკის და დიზაინის ფაკულტეტზე, რუსულენოვან საბაკალავრო პროგრამაში "არქიტექტურა", შევიდა სასწავლო კურსები: „Проектирование Интерьера“. წარმოდგენილი ლექციების კურსი არის იგივე დასახელების ქართულენოვანი ლექციების კურსის რუსული თარგმანი.

15. Стили интерьера

ინტერიერის ყოველი სტილი შედგება ელემენტთა სიმრავლისგან, რომლებიც ქმნიან მასთან დაკავშირებული ქვეყნისა და ეპოქის განუმეორებელ ატმოსფეროს. ინტერიერის ისტორიული, ეთნიკური თუ თანამედროვე სტილის შექმნისას ყოველთვის გაითვალისწინება მისი აგების „კანონები და წესები“. ამიტომ პროფესიულ პრაქტიკაში, სხვადასხვა დანიშნულების შენობების ინტერიერების მხატვრულ-გეგმარებითი გადაწყვეტისას მნიშვნელოვანია ინტერიერის სტილების მახასიათებლების, მათი თავისებურებების ცოდნა. სწორედ ამიტომ, არქიტექტურის, ურბანისტიკის და დიზაინის ფაკულტეტზე,

როგორც ქართულენოვან, ისე რუსულენოვან საბაკალავრო პროგრამაში "არქიტექტურა", შევიდა სასწავლო კურსი ინტერიერის სტილების შესახებ - „Стили интерьера“.

სალექციო კურსში - „Стили интерьера“ - თანმიმდევრულად და სტუდენტისთვის გასაგებად არის ჩამოყალიბებული ინტერიერში ისტორიული, ეთნიკური და თანამედროვე სტილისტური მიმართულებების და მათთვის დამახასიათებელი ნიშან-თვისებების აღწერა.

16. Текстиль и аксессуары в архитектурном дизайне

ტექსტილი და აქსესუარები ძალიან დიდ როლს თამაშობენ ინტერიერში, ქმნიან კომფორტსა და სიმყუდროვეს ატმოსფეროს. მათ გარეშე წარმოუდგენელია თანამედროვე ინტერიერი. ხშირად სწორედ ტექსტილს შეაქვს ხოლმე ფერთი აქცენტები ნებისმიერი სივრცის საერთო პალიტრაში. ინტერიერში ეს ორი კომპონენტი ქმნის განწყობილებას. ამასთან მნიშვნელოვანია მათი ფუნქციურობაც, ფაქტურა, ნახატი, ფერი. სწორედ ამიტომ, არქიტექტურის, ურბანისტიკის და დიზაინის ფაკულტეტზე რუსულენოვან საბაკალავრო პროგრამაში "არქიტექტურა" შევიდა შესაბამისი სასწავლო კურსი „Текстиль и аксессуары в архитектурном дизайне“.

სასწავლო კურსში თანმიმდევრულად და სტუდენტისთვის გასაგებად არის ჩამოყალიბებული ტექსტილის განვითარების ისტორია, ტექსტილითა და აქსესუარებით არქიტექტურული სივრცის დეკორირების ხერხები.

17. სამკერვალო ნაწარმის მასალაში შესრულება

1. დამხმარე სახელმძღვანელოში განხილულია ტანსაცმლის ფუნქციები, ზომები, ფორმა, ფორმაწარმოქმნის ელემენტები, ქალის, მამაკაცის და ბავშვის სხვადასხვა ასორტიმენტის ნაწარმის ინფორმაციული ბაზის დამუშავება (ესკიზის შექმნა, მოდელის გარეგნული აღწერილობის შედგენა, მასალის შერჩევა). დეტალების სპეციფიკაციის შედგენა, ტექნოლოგიური დამუშავების მეთოდები და თანმიმდევრობა. თარგების დამზადების მეთოდები, საშუალებები და აგების სქემები. დამხმარე სახელმძღვანელო განკუთვნილია სამოსის დიზაინის და მსუბუქი მრეწველობის ნაწარმის ტექნოლოგიის და კონსტრუირების სპეციალისტებისათვის.

4.5. სტატიები ISSN-ის მითითებით

№	ავტორი/ავტორები	სტატიის სათაური, ISSN	ჟურნალის/კრებულის დასახელება და ნომერი/ტომი	გამოცემის ადგილი, გამომცემლობა	გვერდების რაოდენობა
1	ნ. ხაბეიშვილი, ნ. დემეტრაშვილი	ქ. თბილისის პარკირების პრობლემები და მათი გადაწყვეტის გზები ISSN 1512-3936	სამეცნიერო-ტექნიკური ჟურნალი „მშენებლობა“ N2(49)	თბილისი, „ტექნიკური უნივერსიტეტი“	6

1. ნაშრომი ეხება ქ. თბილისში პარკირების პრობლემებს, რაც გულისხმობს არსებული პარკირების და პრობლემური ადგილების შესწავლას და მის აქტუალურობას. პრობლემა მზარდია, გამოწვეულია მანქანების რაოდენობრივი ზრდით, ყოველივე ეს აისახება ქალაქში საცობების მომატებაზე, რაც განაპირობებს ქალაქში ქაოსის შექმნას.

5. ბეჭდური პროდუქციის გამოცემა უცხოეთში

5.1. მონოგრაფიები/წიგნები

№	ავტორი/ავტორები	მონოგრაფიის/წიგნის სათაური, საერთაშორისო სტანდარტული კოდი ISBN	გამოცემის ადგილი, გამომცემლობა	გვერდების რაოდენობა
1	Mariam Khabeishvili Nino Khabeishvili, (part 5 Urban Desigs Social Mood Indicator - Modern Graffi.)	Proportion&Urbanism&Envir onment. (Co-funded by the Tempus Programme of the European Union. Rethink Academic Group). ISBN 978-989-97265-2-9	Lisbon. Publisher: Archi&Book's	141
<p>1. თანამედროვე გრაფიკი წმინდა მარგინალური მიმართულებიდან თანდათან გადადის სამართლებრივი ხელოვნების ფორმაში და სხვაგვარად ახდენს თავისი შემოქმედების რეპრეზენტაციას საქალაქო გარემოს არაერთგვაროვან საინფორმაციო შრეში. ეს რაოდენობრივი და ხარისხობრივი ტრანსფორმაცია აისახა მასთან სინთეზირებულ ხელოვნების სხვა სფეროებზეც. არქიტექტურის კონტექსტში იგი ემსახურება რა გარემოს ჰარმონიზაციას და ინდივიდუალიზაციას სთავაზობს საზოგადოებას თვითიდენტიფიკაციის და კომუნიკაციის ახალ გზებს.</p>				

5.4. სტატიები

№	ავტორი/ავტორები	სტატიის სათაური, დიგიტალური საიდენტიფიკაციო კოდი DOI ან ISSN	ჟურნალის/კრებულის დასახელება და ნომერი/ტომი	გამოცემის ადგილი, გამომცემლობა	გვერდების რაოდენობა
1	ლ. ლურსმანაშვილი; ნ. აბესაძე, ზ. ვადაჭკორია, ნ. ფაილოძე,	ორნამენტის ქსოვა ტრიკოტაჟში	The Scientific journal "Norwegian Journal of development of the International Science". №20 2018 part I ISSN 3453-9875	Iduns gate 44,0178, Oslo, Norway. email: publish@njdiscience.com site : http://www.njdiscience.com/njdis/	5გვ.
<p>1. სტატიაში განხილულია ქართული ეროვნული კოსტუმში გამოყენებული მასალები, ნაქარგობები, ორნამენტის სახეები, მათი მიღების ხერხები და მეთოდები. გაანალიზებულია ორნამენტის გამოყენების შესაძლებლობები თანამედროვე კოსტუმში, კერძოდ ტრიკოტაჟულ ნაწარმში. ჩატარებულია სხვადასხვა ტრიკოტაჟული ხლართის ანალიზი, რომელთა გამოყენების საფუძველზე შესაძლებელი გახდება ნაციონალური ორნამენტის, ორიგინალური კომპოზიციური გადაწყვეტის მქონე ტრიკოტაჟული ტილოს გამომუშავება.</p>					






6. სამეცნიერო ფორუმების მუშაობაში მონაწილეობა

6.1. საქართველოში




№	მომხსენებელი/ მომხსენებლები	მომხსენების სათაური	ფორუმის ჩატარების დრო და ადგილი
1	თ. ჩიგოგიძე ლ. ლაცაბიძე	პირველი მართლმადიდებლური საკულტო ნაგებობები ალასკას შტატის კუნძულთა ჯგუფ კოდიაკზე	ამერიკისმცოდნეობის მე- 19 ყოველწლიური საერთაშორის ო კონფერენცია. თსუ, 17-19 მაისი
2	ლ. ლურსმანაშვილი, ლ. კაპანაძე, თ. კუდავა.	ტყავის სამოსის ძირითადი დეტალების ფართობების გამოსათვლელად ახალი მეთოდის შემუშავება და მისი სანდოობის დასაბუთება	აკ. წერეთლის სახელმწ. უნივერსიტეტი. ქუთაისი.16/11/2018წ. საერთაშორისო სამეცნიერო პრაქტიკული კონფერენცია „თანამედროვე მეცნიერება და ინოვაციური პრაქტიკა“
<p>1. ჩვენი ინტერესის სფეროა პირველი მართლმადიდებლური სატაძრო არქიტექტურა, მისი დამკვიდრების და განვითარების ისტორია ჩრდილოეთ ამერიკის კონტინენტზე. კერძოდ აშშ-ს ერთ-ერთ შტატ ალასკაზე. თუ როგორი იყო აქ ამ სარწმუნოების მატარებელი პირველი მისიონერების ნაბიჯები და მათი მოღვაწეობის ადგილები. განხილული გეგრაფიული არეალი მოიცავს ალასკის შტატის იმ ადგილებს სადაც მოხდა პირველი მართლმადიდებლური კოლონიების და მისიონერული ცენტრების დაარსება. ესენია კოდიაკის კუნძულთა სისტემაში შემავალი ტერიტორიები და დღევანდელი ქალაქი სიტკა (ყოფილი ნოვო-არხანგელსკი). ალასკაზე პირველი მართლმადიდებლური არქიტექტურის ნიმუშებიდან შემორჩენილია 7 ნაგებობა, ზოგიერთი აღდგენა-რესტავრირებული, ზოგიც კი განახლებული სახით. 6 მათგანი მდებარეობს კუნძულთა სისტემა კოდიაკზე, ერთიც კი ქალაქ სიტკაში ალექსანდრეს არქიპელაგზე. უფრო ადრეულ პერიოდს მიეკუთვნება ქრისტეს აღდგომის სახელობის ეკლესია (1794 წ.) ქალაქ კოდიაკში და ქალაქ სიტკაში 1844 წელს აგებული მთავარანგელოს მიქაელის სახელობის ტაძარი. ოდნავ მოგვიანეთაა აშენებული მაცხოვრის ამალეების სახელობის სამლოცველო კარლუკში(1888 წ.). 1800-იანი წლების ბოლოს მიეკუთვნება ღვთისმშობლის შობის სახელობის ეკლესია კუნძულ აფოგნაკზე და დაბა უზინკის წმ.გერმანე ალასკელის სახელობის სამლოცველო (1898 წ.). აქვეა მაცხოვრის სახელობის ეკლესია (1906 წ.), რომელიც აიგო აქ არსებული უფრო ძველი ეკლესიის ადგილზე. 1900 იანი წლების დასაწყისის არის ღვთისმშობლის საფარველის სახელზე აშენებული ორიგინალური არქიტექტურის მქონე სამლოცველო დასახლებულ პუნქტ აპიოკში.</p> <p>2. მოხსენება გამოქვეყნებულია ფორუმის მასალებში.</p>			


2018 წლის განმავლობაში შესრულებული საპროექტო სამუშაოები

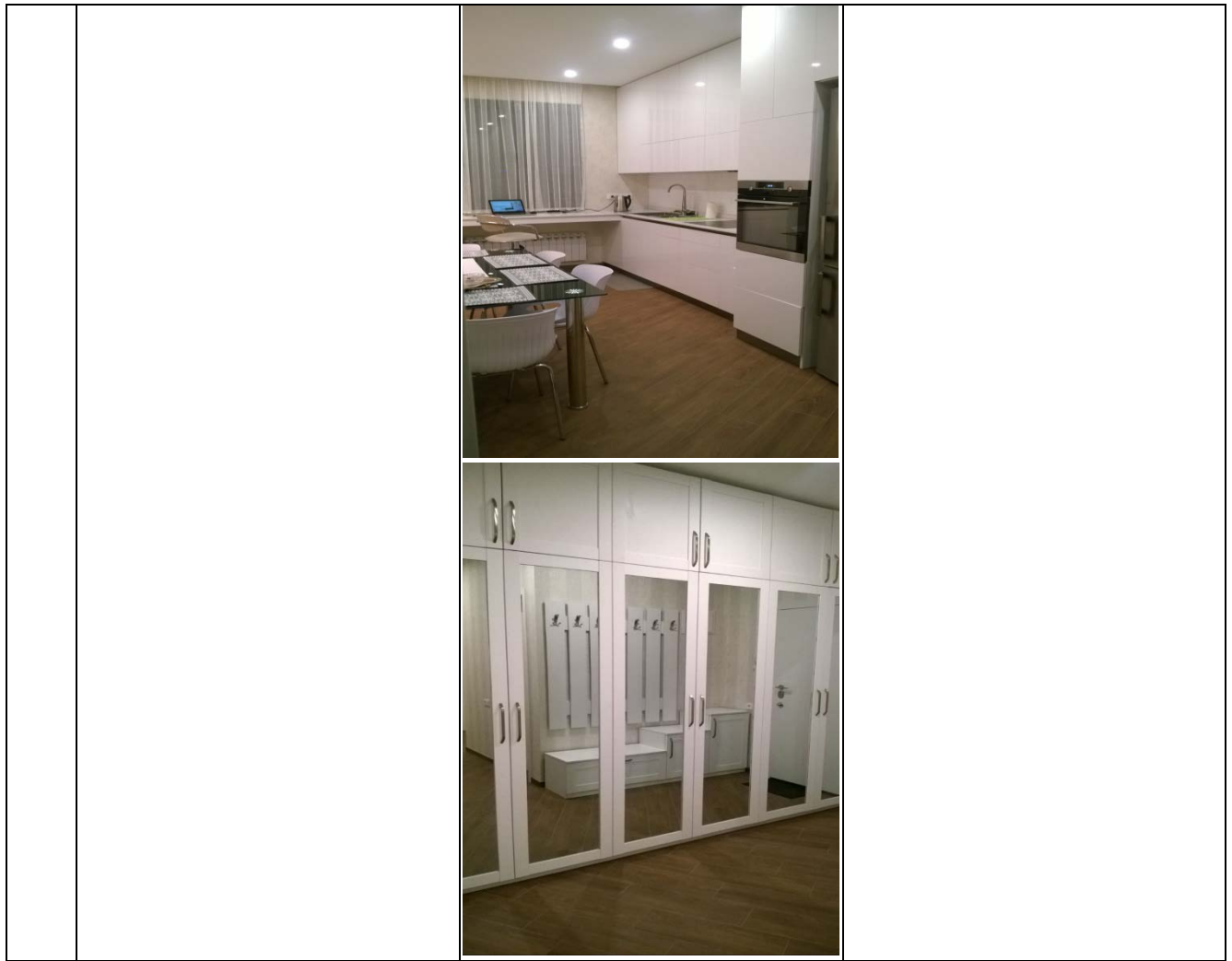
№	პროექტის შემსრულებლები	პროექტის სათაური	პროექტის შესრულების დრო და ადგილი
1	ნუგზარ ხვედელიანი 602 დეპ. ასოც. პროფესორი, მანანა ხვედელიანი 602 დეპ. მოწვეული სპეციალისტი	ღვინის ქარხნის საწარმო შენობის რეკონსტრუქცია	2018 წელი ქ. თბილისი

			
2	ნუგზარ ხვედელიანი 602 დეპ. ასოც. პროფესორი, მანანა ხვედელიანი 602 დეპ. მოწვეული სპეციალისტი	ღვინის ქარხნის სადეგუსტაციო დარბაზის ინტერიერი 	2018 წელი ქ. თბილისი
3	ნუგზარ ხვედელიანი 602 დეპ. ასოც. პროფესორი, მანანა ხვედელიანი 602 დეპ. მოწვეული სპეციალისტი	ინდივიდუალური საცხოვრებელი სახლის პროექტი და ინტერიერის დიზაინი 	2018 წელი ქ. თბილისი წყნეთი
4	შოთა გელაშვილი 602 დეპ. ასისტ. პროფესორი	„ახალი სკოლის“ სპორტული დარბაზის პროექტი  	ქ. თბილისში (ბაგები, წყნეთის გზატკეცილი #35)

5	შოთა გელაშვილი 602 დეპ. ასისტ. პროფესორი	<p>არსებული შენობის რესტავრაცია-ადაპტაციის პროექტის კორექტირება (საოჯახო ტიპის სასტუმროს მოწყობა) თანაავტორი</p>  	ქ. თბილისი, ლერმონტოვის ქ. #12
6	შოთა გელაშვილი 602 დეპ. ასისტ. პროფესორი	<p>საცხოვრებელი ბინის ინტერიერის დიზაინი</p> 	თბილისი გარდენსი

			
<p>7</p>	<p>შოთა გელაშვილი 602 დეპ. ასისტ. პროფესორი</p>	<p>კაფე ბარის პროექტი შესრულებული სამუშაო კომპიუტერული ვიზუალიზაცია.</p>  	<p>ქ. თბილისში. მელიქიშვილის ქუჩა #1</p>
<p>8</p>	<p>ნათია ქოჩლაძე 602 დეპ. ასოც. პროფესორი, ბ. თინიკაშვილი</p>	<p>ინდივიდუალური ერთბინიანი საცხოვრებელი სახლის რეკონსტრუქციის პროექტი (შეთანხმებული ესკიზური პროექტი)</p>	<p>ქ. თბილისი, გოგებაშვილის ქ. N33</p>

9	ნათია ქოჩლაძე 602 დეპ. ასოც. პროფესორი, ბ. თინიკაშვილი, თ. ნაცვლიშვილი	ბინის ინტერიერი	ქ. თბილისი, ჭავჭავაძის გამზ. N37ლ
10	ნათია ქოჩლაძე 602 დეპ. ასოც. პროფესორი, ბ. თინიკაშვილი	ტერიტორიის განაშენიანების რეგულირების გეგმა კორექტირებული	ვაკის რაიონში, სოფელ თხინვალაში ვარაზის ქუჩის მიმდებარე ტერიტორია
11	ნ. ქოჩლაძე 602 დეპ. ასოც. პროფესორი, ბ. თინიკაშვილი, მ. ლომიძე	სოფელი ტაბახმელა, სოფელ წავკისში არსებულ მიწის ნაკვეთებზე ინდივიდუალური, ერთბინიანი საცხოვრებელი სახლების განაშენიანების რეგულირების გეგმა	ქ.თბილისში, მთაწმინდის რაიონი
12	თინათინ ჩიგოგიძე 602 დეპ. პროფესორი, შოთა გელაშვილი 602 დეპ. ასისტ. პროფესორი	ინდივიდუალური საცხოვრებელი სახლი 	საგურამო
13	თინათინ ჩიგოგიძე 602 დეპ. პროფესორი	საცხოვრებელი ბინის ინტერიერის დიზაინი	ქ. თბილისში "Tbilisi Gardens"



უცხოური გრანტებით დაფინანსებული პროექტები

№	პროექტის დასახელება დამფინანსებელი ორგანიზაცია/ სამეცნიერო ფონდი, ქვეყანა	პროექტის დაწყების და დამთავრების წლები	პროექტში ჩართული პერსონალი (თითოეულის როლის მიითითებით)
1	2	3	4
1	EASMUS+ Credit Mobility - საერთაშორისო მობილობა პედაგოგებისთვის ფინანსდება ევროკომისიის მიერ ჩატარების ადგილი - ლისაბონის უნივერსიტეტი (პორტუგალია)	2018	პროფ. ნ. იმნაძე(სალექციო საათების ჩატარება) ასოცირებული პროფ. ნ. ქოჩლაძე(სალექციო საათების ჩატარება)
2	Erasmus+ Capacity Buildings project PRINTeL „ცვლილება კლასში:	2018	ასოცირებული პროფ. ნ. ქოჩლაძე (სწავლების ინოვაციური

	<p>”სტუდენტების სწავლის გაღრმავების მიზნით ინოვაციური სწავლებისა და სწავლის ხელშეწყობა აღმოსავლეთ პარტნიორობის ქვეყნებში“ ფინანსდება ევროკომისიის მიერ ჩატარების ადგილი - პორტოს უნივერსიტეტი (პორტუგალია)</p>		<p>მეთოდების შესწავლა)</p>
<p>1. აღნიშნული პროექტის ფარგლებში, 2018 წლის 20 მაისიდან 26 მაისის ჩათვლით ლისაბონის უნივერსიტეტში სწავლების მიზნით აკადემიური პერსონალის მობილობის ფარგლებში, ლისაბონის უნივერსიტეტის არქიტექტურის ფაკულტეტზე ლექციების კურსის წაკითხვის მიზნით იმყოფებოდნენ სტუ-ს არქიტექტურის, ურბანისტიკის და დიზაინის ფაკულტეტის პროფესორი ნინო იმნაძე და ასოცირებული პროფესორი ნათია ქოჩლაძე. მათ წაკითხეს ლექცია: „ტრანსფორმაცია არქიტექტურაში“ და „კლიმატის გავლენა ქართული საცხოვრებლის ინტერიერის ჩამოყალიბებაზე“. ლექციას ესწრებოდნენ ლისაბონის უნივერსიტეტის არქიტექტურის ფაკულტეტის მაგისტრანტები და მათი პედაგოგები: პროფესორები ანტონიო კასტებლანკა და პედრო როდრიგესი. გარდა ლექციისა საგანში: „არქიტექტურული პროექტირება“ ქართველმა პედაგოგებმა მონაწილეობა მიიღეს საკურსო პროექტების განხილვაში.</p> <p>2. სასწავლო კურსი წარმოადგენდა 5-დღიან ინტენსიურ ტრენინგს ინოვაციურ სწავლებაში და ითვალისწინებდა შესაბამისი კვალიფიკაციის ტრენინგებისა და ინსტრუქტორების მომზადებას, სწავლისა და სწავლების ინოვაციური მეთოდების მიმართულებით, თანამედროვე ტექნოლოგიების გამოყენებით. ტრენინგი ჩატარდა პორტოს უნივერსიტეტის რექტორატის კორპუსში და მოიცავდა რამოდენიმე სწავლებისა და სწავლის სცენარს იმის შესახებ, თუ როგორ გამოვიყენოთ ვიდეო, როგორც სწავლების იარაღი კლასში (ჯგუფში) და კლასის (ჯგუფის) გარეთ. ნაჩვენები იყო პრაქტიკული მაგალითები და ის საშუალებები, რითაც მასწავლებელს შეუძლია სტუდენტების მოტივაციის და სასწავლო პროცესში ჩართულობის გაზრდა სწავლების ხარისხის ასამაღლებლად.</p>			

სამეცნიერო ან სასწავლო ერთეულის დასახელება

601 არქიტექტურული გეგმარებისა და ურბანისტიკის დეპარტამენტი

დეპარტამენტის უფროსი პროფ. თენგიზ მახარაშვილი

4. ბეჭდური პროდუქციის გამოცემა საქართველოში

4. 2. სახელმძღვანელოები

№	ავტორი/ავტორები	სახელმძღვანელოს სახელწოდება, საერთაშორისო სტანდარტული კოდი	გამოცემის ადგილი, გამომცემლობა	გვერდების რაოდენობა
---	-----------------	------------------------------------------------------------	--------------------------------	---------------------

		ISBN		
1	ნინო იმნაძე	სალექციო კურსი: არქიტექტურის თეორია და პრაქტიკა, კვლევა- განზოგადება ISBN 978-9941-28-022-1	ელექტრონულად	223 გვ.
<p>ვრცელი ანოტაცია (ქართულ ენაზე)</p> <p>სალექციო კურსში წარმოდგენილია არქიტექტურის თეორია და მისი ინტერპრეტაციის პრაქტიკა, თანამედროვე არქიტექტურის ძირითადი კონცეფციები და ამა თუ იმ თეორიული მიდგომების გამოყენების შესაძლებლობა კონკრეტული ობიექტის ანალიზისას. განსაკუთრებული ყურადღება გამახვილებულია არქიტექტურული შემოქმედების ფსიქოლოგიურ და სოციალურ ასპექტებზე.</p> <p>სალექციო კურსი მოიცავს ისეთ საკითხებს, როგორცაა: შემოქმედებითი ჰიპოტეზები, ტრადიცია და ტანამედროვეობა, რეგიონალიზმი არქიტექტურაში, ისტორიზმის ფაქტორი XXI საუკუნის არქიტექტურაში, ახალი სენობა ისტორიულ და ლანდსაფტურ გარემოში; კონტექსტი და კონტრასტი, იდუსტრიული არქეოლოგია და სხვა.</p> <p>ნაშრომი განკუთვნილია სტუ-ს არქიტექტურის, ურბანისტიკის და დიზაინის ფაკულტეტის მაგისტრანტებისთვის. იგი გამოადგება დაინტერესებულ პირებსაც.</p>				

4. 2. სახელმძღვანელოები (დამხმარე)

№	ავტორი/ავტორები	სახელმძღვანელოს სახელწოდება, საერთაშორისო სტანდარტული კოდი ISBN	გამოცემის ადგილი, გამომცემლობა	გვერდების რაოდენობა
1	მ.მელქაძე	ბიზნესცენტრი	სტუ	20
2	მ.მელქაძე	სამონასტრო კომპლექსი	სტუ	35
3	მ.მელქაძე	სოციალური საცხოვრის	სტუ	25
4	მ.მელქაძე	ახალი საცხოვრის თანამედროვე ქალაქგეგმარებით კონტექსტში	სტუ	45
5	მ.მელქაძე	მოხუცთა პანსიონი	სტუ	14
6	მ.მელქაძე	შრომით გამოსასწორებელი ცენტრი მოზარდთათვის 2017	სტუ	11

4.4. სტატიები დიგიტალური საიდენტიფიკაციო კოდის (DOI) მითითებით

№	ავტორი/ავტორები	სტატიის სათა-ური, დიგიტალური საიდენტიფიკაციო კოდი DOI	ჟურნალის/კრებულის დასახელება და ნომერი/ტომი	გამოცემის ადგილი, გამომცემლობა	გვერდების რაოდენობა
1	მ.მელქაძე	არქიტექტურის	სტუ, არქიტექტურის	სტუ ,თბილისი	6

		აკადემიური სივრცე-აზროვნების პერსონიფიცირების კოდი	უბანისტიკისა და დიზაინის ფაკულტეტის ყოველწლიური კონფერენცია. „არქიტექტურის და ქალაქმშენებლობითი თანამედროვე პრობლემები“ მარტი, 2018 წ.		
<p>მოხსენებაში განხილულია ახალგაზრდა ადამიანის -სტუდენტის ფსიქოლოგია. სისტემატიზირებულია პრობლემები და განსაზღვრულია ის პარამეტრები, რომელიც საერთოა თანამედროვე ცივილიზებულ სამყაროს სტუდენტთათვის. დეფინიცირებულია განსაზღვრება: საყმაწვილო ინფანტილიზმი, როგორც დამაბრკოლებელი ფაქტორი პროფესიის წარმატებით დაუფლების გზაზე. ჩამოყალიბებულია, როგორც ავტორის პედაგოგიური მეთოდი ამ წინააღმდეგობების გადალახვისა და მიზნის მიღწევისათვის.</p>					

არქიტექტურული პროექტები

№	პროექტის დასახელება	პროექტის დაწყების და დამთავრების წლები	ავტორი/ავტორები
1	ქ. მცხეთაში, ქორწინების სასახლე, რეკონსტრუქცია	2018	ბ.ტატიშვილი
2	ქ. მცხეთაში, ინდივიდუალური ერთბინიანი საცხოვრებელი სახლი	2018	
3	ქ.თბილისში, თბილისის ზღვის მიმდებარედ, სასტუმროს ტიპის საცხოვრებელი სახლი	2018	ბ. თინიკაშვილი
4	ქთბილისში, თბილისის ზღვის მმიმდებარედ, სპორტულ გამაჯანსარებელი და სასტუმრო კომპლექსი	2018	
5	ქ. თბილისი, გოგებაშვილის ქ. N33, ინდივიდუალური ერთბინიანი საცხოვრებელი სახლის რეკონსტრუქციის პროექტი (შეთანხმებული ესკიზური პროექტი)	2018	ნ. ქოჩლაძე, ბ. თინიკაშვილი
6	ქ. თბილისი, ჭავჭავაძის გამზ.	2018	ნ. ქოჩლაძე, ბ. თინიკაშვილი,

	N 37ლ ბინის ინტერიერი		თ. ნაცვლიშვილი
7	ვაკის რაიონში, სოფელ თხინვალაში ვარაზის ქუჩის მიმდებარე ტერიტორიის განაშენიანების რეგულირების გეგმა კორექტირებული	2018	ნ. ქოჩლაძე, ბ. თინიკაშვილი
8	ქ.თბილისში, მთაწმინდის რაიონი, სოფელი ტაბახმელა, სოფელ წავკისში არსებულ მიწის ნაკვეთებზე ინდივიდუალური, ერთბინიანი საცხოვრებელი სახლების განაშენიანების რეგულირების გეგმა	2018	ნ. ქოჩლაძე, ბ. თინიკაშვილი, მ ლომიძე
9	ქ.თბილისი, ტბილისის ზღვის მიმდებარედ, სასტუმროს ტიპის საცხოვრებელი სახლი	2018	გ.გეგელია

6. სამეცნიერო ფორუმების მუშაობაში მონაწილეობა

6.1. საქართველოში

№	მომხსენებელი/ მომხსენებლები	მომხსენების სათაური	ფორუმის ჩატარების დრო და ადგილი
1	ნინო იმნაძე	„არქიტექტურული ნაგებობის „რეაბილიტაციის“ თავისებურების კვლევა“	ამერიკისმცოდნეობის მე- 19 ყოველწლიური საერთაშორისო კონფერენცია; ქ. თბილისი, საქართველოს ივ. ჯავახიშვილი სახ. უნივერსიტეტი. 2018 წ. 17-19 მაისს.
2	ნინო იმნაძე	„მწვანე არქიტექტურის“ ტიპოლოგია.	სტუ-ს სამეცნიერო-პრაქტიკული კონფერენცია „მწვანე არქიტექტურა და მშენებლობა, როგორც ინტეგრირებული აზროვნების პროცესი“. 3 ოქტომბერი 2018 წელი; ქ. თბილისი
3	ნინო იმნაძე გიორგი კვიციანიშვილი	“კულტურულ მემკვიდრეობის ძეგლის დაცვის და მისი მიმდებარე ტერიტორიის არქიტექტურული განვითარების	სამეცნიერო კონფერენცია „არქიტექტურის და ქალაქთმშენებლობის პრობლემები“ თბილისი 13 მაისი

		<p>თავისებურების კვლევა იყალთოს აკადემიისა და გრემის სამონასტრო კომპლექსების მაგალითზე”;</p>	<p>2018 ISSN 2233-3266</p>
<p>მოხსენების ანოტაცია (საჭიროა იმ შემთხვევაში, თუ მოხსენება ფორუმის მასალებში არ გამოქვეყნებულა)</p> <p>1. „არქიტექტურული ნაგებობის „რეაბილიტაციის“ თავისებურების კვლევა“ ანოტაცია</p> <p>XXI საუკუნის ახალი არქიტექტურული ფორმის ძიების პროცესში ვლინდება მიმართულება, რომელიც გულისხმობს არსებული შენობა-ნაგებობის არქიტექტურის მეორად ათვისებას, ადაპტაციას და რეაბილიტაციას. ეს პროცესი არ არის დაკავშირებული კონკრეტულ იდეოლოგიასთან. ხასიათდება დინამიურობით, ცვალებადობით და “თეატრალურობით”. კონცეფცია „არქიტექტურის თეატრალურობა“ დაკავშირებულია მის მონაწილეობასთან სხვადასხვა სახის რიტუალების ორგანიზებაში. ტერმინს „თეატრალურს“ არ მიიჩნევენ მოვლენის, თვისების და არქიტექტურული ფენომენის ყველაზე ზუსტ აღმწერად. ამავდროულად „თეატრალური არქიტექტურა“ ფლობს უნარს შექმნას გარკვეული ფორმის საკომუნიკაციო სივრცე ტრანსფორმაციით. ცნობილია, რომ თვითოეული ნაგებობა აღწერს ისტორიულ ეპოქას, დროს და საზოგადოებას. ტრანსფორმაცია ცვლის არქიტექტურის მთელ სტრუქტურას, ჩანაფიქრს, საწყისს იდეას, რის შედეგადაც გლობალურად იცვლება არქიტექტურული სივრცე, არქიტექტურული იდეა, არქიტექტურული ნაგებობა, ფასადი. წინამდებარე მოხსენების მიზანია შენობათა ფასადების არქიტექტურული ტრანსფორმაციის თავისებურების კვლევა კონცეფცია „თეატრალური არქიტექტურა“ კონტექსტში. მისი გააზრების და ინტერპრეტაციის ახალი ხერხების გამოვლენა. დღეს კვლავ აქტუალურია სხვადასხვა მეთოდების გამდიდრება ხელოვნების დარგებით, ხოლო თეატრი, როგორც პოპულარული მეტაფორა ახალ მნიშვნელობას იძენს არქიტექტურული ობიექტის დაპროექტებაში. კონცეფცია დაკავშირებულია არქიტექტურის საფუძველების ფორმადწარმოქმნის, კომპოზიციის ახლებურად გააზრებაზე. თუმცა კონკრეტულ შემთხვევაში „თეატრალურობა“ ასოცირდება არქიტექტურული ფორმის მეორადობასთან, გამეორებადობასთან, სანახაობასთან. მისი წარმოქმნის ერთ ერთი გზაა - სხვადასხვა ხელოვნების სინთეზი.</p> <p>ამ შემთხვევაში ჩვენ ვისაუბრებთ არა თეატრზე, რომელმაც გააერთიანა არქიტექტურა, ფერწერა, მუსიკა და სიტყვის ხელოვნება. არამედ სხვა სახის სინთეზზე, რომელსაც მივყევართ თეატრალიზაციამდე თეატრის გარეთ სივრცეში ანუ ობიექტების გარდასახვა თეატრისთვის დამახასიათებელი ხერხებით. მაგალითად დეკორაციით, განათებით, ორნამენტით, რეკვიზიტით და ა. შ. იმისთვის, რომ ნაგებობა გახდეს ყურებადი, ვიზუალურად მომხიბვლელი, გათვლილი მაყურებელზე და ყოველთვის ცვალებადი, განუმეორებელი სახის. ამავე დროს კრიტიკა მიიჩნევს, რომ არქიტექტურა გადავიდა გამომსახველობით ხელოვნებაში, გადააქცია იგი სუფთა ვიზუალურ და სემიოტიკურ სივრცედ. ხასიათდება იმიტაციით, ტყუილით, კომერციულობით და ა. შ. რასაც ხელს უწყობს ახალი ტექნოლოგიები. პოსტმოდერნისტული ნაკლებად განვითარებადი და „ახალი“ სივრცე. „თეატრალური არქიტექტურა“ კონცეფციაში ყველაზე მეტად საინტერესო არის ის, რომ მასში უფრო მეტი „სანახაობა, ბუტაფორიულობა და დეკორაციაა“. „თეატრალური არქიტექტურის კონცეფცია განიხილება ამერიკული თანამედროვე არქიტექტურის კონტექსტში.</p> <p>2. “მწვანე არქიტექტურის“ ტიპოლოგია</p> <p>ანოტაცია</p> <p>დღეს მწვანე არქიტექტურის კონცეფციით დაპროექტებული შენობა-ნაგებობები ფორმადწარმოქმნის თვალსაზრისით მრავალფეროვანია და როგორც მიმდინარეობა აქტიურად იმკვიდრებს ადგილს არქიტექტურის ლექსიკის გამდიდრებაში.</p> <p>წინამდებარე მოხსენებაში ჩვენ შევეცადეთ სისტემაში მოგვეყვანა და გაგვეანალიზებინა არსებული</p>			

გამოცდილება. შეგვექმნა „მწვანე“ არქიტექტურის ტიპოლოგიის ჩვენეული ვარიანტი, ე. წ. „მწვანე ტიპოლოგია“ რადგან ვთვლით, რომ აღნიშნული საკითხი აქტუალური. გამოყავით 5 ტიპი: ბუნების რე-აღდგენა. დიალოგი; კოპირების კოპირება, ანალოგები და მსგავსებები; ჰარმონია - ინტეგრირება; ტექნოლოგია, როგორც ფორმაშექმნელი; საზღვრების მოშლა; სრული გაქრობა; სინთეზი; არსი შემოთავაზებული ტიპოლოგიის მდგომარეობს იმაში, რომ გლობალურად განვსაზღვროთ მწვანე არქიტექტურის მომავალი და შესაძლებლობები ფორმადწარმოქმნის პროცესში, რაც საშუალებას მოგვცემს განვიხილოთ ყველა შესაძლო ტიპი საქალაქო გარემოს სხვადასხვა კონტექსტში. მოცემული ტიპოლოგიის კონტექსტში განხილულია „მწვანე არქიტექტურის“ მაგალითები თბილისში: მწვანე კედელი ავლაბარში, აღმასენებელი გამზირზე, კომპანია „მწვანე ლისი“ სათაო ოფისი, კახეთის გზატკეცილზე ყავის გადამამუშავების საწარმო, რესტორანი „ვარაზი“, სასტუმრო „იოტა“ ლერმონტოვის ქუჩაზე, „სტამბა“ და დიზაინ სასტუმრო თამარ მეფის გამზირზე.

3. “კულტურულ მემკვიდრეობის ძეგლის დაცვის და მისი მიმდებარე ტერიტორიის არქიტექტურული განვითარების თავისებურების კვლევა იყალთოს აკადემიისა და გრემის სამონასტრო კომპლექსების მაგალითზე”;

ანოტაცია

წინამდებარე სტატიის მიზანია კახეთის რეგიონში გრემის მონასტრის და იყალთოს აკადემიის მიმდებარე ტერიტორიაზე ახლად აღმოცენებული ტურისტული არქიტექტურის კვლევა. აღნიშნული თემა აქტუალურია, რადგან დგება საკითხი, თუ როგორი უნდა იყოს ახალი არქიტექტურა, გარემო რომ წარმოაჩინოს კულტურულ მემკვიდრეობის ძეგლი, განავითაროს იგი და არ დაარღვიოს ჩამოყალიბებული ვიზუალური აღქმის ჰარმონიულობა. დღეს ეს საკითხი გლობალიზაციის პირობებში მნიშვნელობას იძენს ქვეყნის იდენტობის წარმოსაჩენად. იყალთოს და გრემის მონასტრები თავიანთი არქიტექტურით, სივრცულ-მოცულობითი წყობით და დამოკიდებულებით გარემოს მიმართ განსხვავდება ერთმანეთისგან. შესაბამისად ორივე მოითხოვს ინდივიდუალურ გადაწყვეტას, რაც ნათლად გამოვლინდა კვლევისას. თუმცა ორივეს შემთხვევაში ვლინდება კონტექსტუალური დამოკიდებულება, რომელიც არქიტექტორს აძლევს შემოქმედებით თავისუფლებას ადგილის ფარული თუ ცხადი ღირსებების წარმოსაჩენად. დარჩენენ მეხსიერებაში და მიმზიდველი მნახველთათვის.

№	მომხსენებელი/ მომხსენებლები	მოხსენების სათაური	კონფერენციის ჩატარების დრო და ადგილი
4	მ.მელქაძე	არქიტექტურის აკადემიური სივრცე-აზროვნების პერსონიფიცირების კოდი	სტუ, არქიტექტურის უბანისტიკისა და დიზაინის ფაკულტეტის ყოველწლიური კონფერენცია. „ არქიტექტურის და ქალაქმშენებლობითი თანამედროვე პრობლემები“ მარტი, 2018 წ.

მოხსენებაში განხილულია ახალგაზრდა ადამიანის -სტუდენტის ფსიქოლოგია. სისტემატიზირებულია პრობლემები და განსაზღვრულია ის პარამეტრები, რომელიც საერთოა თანამედროვე ცივილიზებულ სამყაროს სტუდენტთათვის. დეფინიცირებულია განსაზღვრება: საყმაწვილო ინფანტილიზმი, როგორც დამაბრკოლებელი ფაქტორი პროფესიის წარმატებით დაუფლების გზაზე. ჩამოყალიბებულია, როგორც ავტორის პედაგოგიური მეთოდი ამ წინააღმდეგობების გადალახვისა და მიზნის მიღწევისათვის.

№	მომხსენებელი/ მომხსენებლები	მოხსენების სათაური	კონფერენციის ჩატარების დრო და ადგილი
5	მ.მელქაძე	კედელი , როგორც ფასადი . საქართველოსა და აშშ პარალელური ანალიზის საფუძველზე	თსუ, ამერიკათმცოდნეობის საერთაშორისო კონფერენცია 17 მაისი, 2018 წ
<p>მოხსენებაში განხილულია შენობის იერსახის შექმნის გარკვეული მეთოდები, ჩამოყალიბებული სახვადასხვა ეპოქაში , როგორც განწყობის ფენომენი. მოყვანილია საქართველოსა და აშშ რიგი ცნობილი არქიტექტურული მაგალითებისა და განსაზღვრულია ფორმაშემქმნელი ფაქტორების სპეციფიკა, რაც დამახასიათებელია ორივე ქვეყნის არქიტექტურისათვის.</p>			

№	მომხსენებელი/ მომხსენებლები	მოხსენების სათაური	კონფერენციის ჩატარების დრო და ადგილი
6	მ.მელქაძე	თბილისის ლანდშაფტის ხელყოფის არქიტექტურული ანალიზი.	„მწვანე არქიტექტურა და მშენებლობა, როგორც ინტეგრირებული აზროვნების პროცესი“. საქართველოს ტექნიკური უნივერსიტეტის ნიკო ნიკოლაძის სახელობის დარბაზი მისამართი: ქ. თბილისი, კოსტავას №70 (III სართული) 2018 წლის 3 ოქტომბერი
<p>მოხსენებაში განხილულია თბილისში რამდენიმე მშენებარი ობიექტი, რომელთა განლაგება ლანდშაფტზე იწვევს ავთენტური გარემოს ნგრევას და მის სივრცეში ბიოკლიმატური სტატუს-ქვოს შეცვლას.</p>			

№	მომხსენებელი/ მომხსენებლები	მოხსენების სათაური	კონფერენციის ჩატარების დრო და ადგილი
7	მ.მელქაძე	კედელი , როგორც ფასადი- რა არის ეს?	სტუ, არქიტექტურის უბანისტიკისა და დიზაინის ფაკულტეტის ყოველწლიური კონფერენცია. „ არქიტექტურის და ქალაქმშენებლობითი თანამედროვე პრობლემები“ „ირაკლი ციციშვილის 100 წლის - თავისთვის მიძღვნილი სამეცნიერო კონფერენცია“ 17 დეკემბერი , 2018 წ.
<p>მოხსენებაში განხილულია ფასადის ფორმაშემქმნელი ფაქტორების მთელი რიგი პრობლემები, რომელიც ეხმიანება და უშუალოდ მიბმულია ქალაქმფორმირებელ ფაქტორებზე, როგორცაა ოროგრაფიული, ბიოკლიმატური, მზის გაბნეული რადიაციისა და არქიტექტურულ კონსტრუქციების ინოვაციებზე. აშკარად იკვეთება თანამედროვე მიღწევების -ფიზიკა ქიმიში- გავლენა კონსტრუქციების მასალების მდგრადობაზე,</p>			

რაც იწვევს კონსტრუქციის როგორც ფომამექმნელის ფაქტორის განუსაზღვრელ ზრდას და შესაბამისად სხვადასხვა ავტორის მიერ შექმნილი პროექტების მსგავსებას.

№	მომხსენებელი/ მომხსენებლები	მოხსენების სათაური	კონფერენციის ჩატარების დრო და ადგილი
8	ბ.თინიკაშვილი, მ.ჯავახიშვილი	ბიოკლიმატური არქიტექტურა	„მწვანე არქიტექტურა და მშენებლობა, როგორც ინტეგრირებული აზროვნების პროცესი“. საქართველოს ტექნიკური უნივერსიტეტის ნიკო ნიკოლაძის სახელობის დარბაზი მისამართი: ქ. თბილისი, კოსტავას №70 (III სართული) 2018 წლის 3 ოქტომბერი
<p>მოხსენებაში განხილულია ბიოკლიმატური არქიტექტურის პრინციპები ხალხურ არქიტექტურაში, ფ.ლ. რაიტის, ლუის კანის, ლ. ხელპრინის შემოქმედებაში (XX საუკუნის დასაწყისი) და ასევე მოქმედი არქიტექტორების ნამუშევრებში, რომელთაც გამოყენებული აქვთ თანამედროვე ტექნოლოგიები.</p> <p>საპროექტო მეთოდოლოგიის თვალთახედვით ბიოკლიმატური მიდგომა განსაზღვრულია, როგორც სახლის დაპროექტების კრიტერიუმის წყარო. ადგილი, გარემო და ორიენტაცია განსაზღვრავს თუ როგორ უზრუნველვყოთ უკეთესი დაცვა და ბუნებრივი პირობების (მზის, ქარის და სითბოს წყაროების) გამოყენება. რის დასტურადაც წარმოჩენილია თანამედროვე ბიოკლიმატური საცხოვრებელი სახლები ყველა ხელმისაწვდომი ტექნოლოგიებისა და ეკო-არქიტექტურის პრინციპების გამოყენებით საზღვარგარე</p> <p>The report discusses the bioclimatic architecture principles in folk architecture, in the works of F. L Wright, Louis Kahn, L Helpin (beginning of the twentieth century) and also in the works of modern architects who have implemented new technologies</p> <p>The planning methodology defines bioclimatic approach as a basic criterion for house design. The place, environment and orientation determines how to provide better protection and better use of natural conditions (sun energy, wind and heat sources). To confirm the foregoing this article presents examples of foreign architecture - modern bioclimatic houses which use high technologies and are based on the ecological principles. თის პრაქტიკიდან.</p>			

სამეცნიერო ან სასწავლო ერთეულის დასახელება

#603 არქიტექტურის საფუძვლების და თეორიის დეპარტამენტი

დეპარტამენტის უფროსი პროფ. ვახტანგ ფირცხალავა

4. ბეჭდური პროდუქციის გამოცემა საქართველოში

4. 2. სახელმძღვანელოები

№	ავტორი/ავტორები	სახელმძღვანელოს სახელწოდება, საერთაშორისო სტანდარტული კოდი ISBN	გამოცემის ადგილი, გამომცემლობა	გვერდების რაოდენობა
1	მაია დავითაია, მაია ძიძიგური	მეთოდოლოგიური მითითება თემაზე: „არქიტექტურული კრიტიკა-არქიტექტურული კვლევის მეთოდოლოგია“	თბილისი, საგამომცემლო სახლი „ტექნიკური უნივერსიტეტი“, 2018, ISBN 978-9941-28-317-8	51გვ.
2	ნიკოლოზ შავიშვილი, მაია დავითაია	სახელმძღვანელო „კოდები და ნიშნები არქიტექტურაში“	საგამომც. სახლი „ტექნიკური უნივერსიტეტი“, გამოცემის პროცესშია	130 გვ.
3	მაია დავითაია	„მსოფლიო არქიტექტურის ისტორია“ - ანტიკური სამყარო, ადრექრისტიანული და ბიზანტიის პერიოდები (წიგნი მეორე)	საგამომც. სახლი „ტექნიკური უნივერსიტეტი“, 2018, ISBN 978-9941-28-019-1	194 გვ.

1. მეთოდოლოგიური მითითება თემაზე: „არქიტექტურული კრიტიკა - არქიტექტურული კვლევის მეთოდოლოგია“ განკუთვნილია არქიტექტურის, ურბანისტიკის და დიზაინის ფაკულტეტის მაგისტრატურის პროგრამა „არქიტექტურათმცოდნეობის“ სტუდენტებისათვის.

არქიტექტურული კრიტიკა შეიცავს არქიტექტურულ-კრიტიკული მოღვაწეობის ძირითად თეორიულ და მეთოდოლოგიურ ასპექტებს და წარმოაჩენს „არქიტექტურათმცოდნეობის“ თანამედროვე მეთოდებსა და მიდგომებს. არქიტექტურულ-ისტორიული კვლევა არქიტექტურათმცოდნეობის ის ნაწილია, რომლის შესრულებისას მაგისტრანტს საშუალება ეძლევა რეალურად გამოიყენოს მიღებული თეორიული ცოდნა არქიტექტურული კრიტიკის ასპექტში. მეთოდოლოგიური მითითებაში განხილულია არქიტექტურულ-ისტორიული კვლევის მეთოდოლოგიის საფუძვლები, განსაზღვრულია კვლევის სრულყოფილად ჩატარებისთვის შესასრულებელი სამუშაოები (ჩამონათვალი მოიცავს შვიდ პუნქტს), რაც ეფუძნება საქართველოს კანონს კულტურული მემკვიდრეობის შესახებ (2007 წ.), მუხლი 43, შეფასებული და დასაბუთებულია მაგისტრანტის მიერ ამგვარი სამუშაოების შესრულების მნიშვნელობა პროფესიონალი არქიტექტურის კრიტიკოსის ჩამოყალიბებისთვის. წარმოდგენილი მეთოდოლოგიური მითითება დაეხმარება მათ დავალების შესრულებაში.

ნაშრომში წარმოდგენილია რამდენიმე არქიტექტურულ-ისტორიული კვლევის ნიმუში შესრულებული

მეთოდოლოგიური მითითების ავტორებისა და მაგისტრანტის მიერ.

2. არქიტექტურა არასოდეს ყოფილა ის, რასაც მასზე პრიმიტიული ადამიანი ფიქრობდა. მის წარმოდგენაში, იგი უბრალო თავშესაფარი, დამცავი გარსი, წარმოების, დასვენების, განმარტობის ან სხვა ფუნქციის მზიდი კონტეინერია, და სხვა არაფერი. შედარებით უფრო გათვითცნობიერებული ადამიანისთვის იგი, უკეთეს შემთხვევაში, შეიძლება იყოს ერთგვარი შეფასების საგანი, ძირითადად, წყვილების დაპირისპირების გზით: გამოსადეგი-გამოუსადეგარი, კარგი-ცუდი, ლამაზი-უმწი, დიდი-პატარა, ახლო-შორი, მაღალი-დაბალი, ვიწრო-გამოილილი, ბნელი-ნათელი, ცივი-თბილი, და ა.შ.

სინამდვილეში, არქიტექტურა საერთოდ არ შეიძლება შეფასდეს საგნობრივი კატეგორიით: რა მომენტშიც მისი აღწერა გადასცდა (და დაგვეთანხმეთ, ამგვარი გადაცდენის პირველი შემთხვევა უახლოვდება ადამიანში ცნობიერების გაჩენის მომენტს) თავშესაფარის, დამცავი გარსის, ან რაიმე სხვა ფუნქციონალური სივრცის აღწერას, მან მაშინვე შეიძინა მეტაფიზიკური შინაარსი და მეტი აღარ დაექვემდებარა რედუქციონისტულ შეხედულებებს.

ეს იმიტომ მოხდა, რომ ყველაზე მარტივ, პირველად თავშესაფარსაც კი ჰყავდა საკუთარი შემოქმედი, ავტორი, რომელმაც საკუთარ თავზე აიღო ის პასუხისმგებლობა, რომ მისი ამოცანა გადასცდომოდა მზიდი კონტეინერის აგების აუცილებლობას და გადასულიყო მოთხოვნილებაში მის შემოქმედებას დაეკმაყოფილებინა გამოუთქმელი, აუხსნელი, ზე-ფუნქციონალური, მწელად არტიკულირებადი და პრაქტიკულად დაუთვლადი.

შედაგად, რასაც არქიტექტურა დაერქვა და ამაღლდა იმაზე, რაც დარჩა შენობად, უმაღლესი დიალოგში ჯერ პრიმიტიულ ადამიანთან და მერე შეეცადა ხელი შეეწყოს მისთვის იმაში, რომ მისგან შედარებით უფრო გათვითცნობიერებული ადამიანი გამოსულიყო.

შენობა ამას ვერასოდეს შეძლებს. არქიტექტურა, დადგა რა ფერწერის, ქანდაკების, მუსიკის, ცეკვის, თეატრის და ხელოვნების სხვა დარგების რიგში, ამას ემსახურება. შესაბამისად, იგი ამ დარგებთან ერთად ადამიანთან კომუნიკაციაში შედის გარკვეული სიგნალების მეშვეობით, რომლებიც ამა თუ იმ დარგისთვის დამახასიათებელია (მაგ., მუსიკა - ბგერით; ცეკვა - სხეულის მოძრაობით; ფერწერა - სიბრტყეზე გამოსახულებით, ქანდაკება კი - სივრცეში, და ა.შ.). არქიტექტურის სიგნალები იმ სივრცულ გამოსახულებებიდან გამოდის, რომელსაც იგი ქმნის.

საუკუნეთა განმავლობაში, მას შემდეგ, რაც არქიტექტურამ ჯერ გაუბედავად დაიწყო და შემდგომში გააგრძელა გარკვეული კანონზომიერებების ჩვენება - მასალა; ზომა; ცარიელისა და შევსებული თანაფარდობა; სტრუქტურული ლოგიკა და ტექტონიკის წესები; ეკონომიკა; ფერი; ზემოქმედება და მრავალი სხვა - მან ასევე დაიწყო და შემდგომში გააგრძელა მის მიერ გაცემული სიგნალების ერთგვარი კოდირება და მათი წარმოდგენა ნიშანთა გარკვეული სისტემების სახით.

ეს წიგნი ეძღვნება კოდებსა და ნიშნებს არქიტექტურაში, თუმცა არ განიხილავს მათ უძველესი პერიოდიდან და ეცდება მოქმედ სისტემებზე მოახდინოს ფოკუსირება. ცხადია, რომ წიგნის ობიექტის ამგვარი დავიწროება არ ათავისუფლებს მის ავტორებს აუცილებლობიდან სათანადო ადგილას ისტორიული წანამდგრები წარმოაჩინონ და ადგილი დაუთმონ მათი მნიშვნელობის აღწერას, და არც პასუხისმგებლობისგან, რომელიც ამგვარი განხილვისას შეცდომებს და გადაცდომებს, ან არასწორ შეფასებებს და უყურადღებო გამონათქვამებს მოყვება. ამგვარი შეცდომები და უზუსტობები შესაძლოა მოხდეს წიგნის მთავარი საგნის აღწერის დროსაც, რაც მით უმეტეს არ უხსნით მათ პასუხისმგებლობას. თუმცა ისინი იმედოვნებენ, რომ რადგან კოდებისა და ნიშნების თემა კარგადაა გაშუქებული მსოფლიო ლიტერატურაში და მათ უხვი მასალა დაუფროვდათ მის გადმოსაცმად, ეს პირველი მოკრძალებული მცდელობა თემა ქართულ ლიტერატურაში ცალკე წიგნად გაშუქდეს არ დარჩება კრიტიკული, მაგრამ კონსტრუქციული და კეთილგანწყობილი შეფასების გარეშე.

3.წინამდებარე წიგნი “მსოფლიო არქიტექტურის ისტორია“- ანტიკური სამყარო. ადრექრისტიანული და ბიზანტიის პერიოდები (წიგნი მეორე) წარმოადგენს სახელმძღვანელოების გამოცემათა სერიის ნაწილს, რომელიც მოიცავს მსოფლიო არქიტექტურის ისტორიას. მასში განხილულია ძველი საბერძნეთის,

ანტიკური რომის, ადრექრისტიანული და ბიზანტიის ხუროთმოძღვრების პერიოდები და ამ ეპოქის მნიშვნელოვანი ძეგლები და სახვითი ხელოვნების ნიმუშები. წიგნი გათვალისწინებულია საქართველოს ტექნიკური უნივერსიტეტის არქიტექტურის ფაკულტეტისა და სხვა უმაღლესი სასწავლებლების ჰუმანიტარული ფაკულტეტების ბაკალავრებისათვის.

„მსოფლიო არქიტექტურის ისტორიის“ მეორე წიგნი „ანტიკური სამყარო. ადრექრისტიანული და ბიზანტიური პერიოდები“ განიხილავს ამ ეპოქების მნიშვნელოვან ძეგლებს.

პირველი ნაწილი ეთმობა ძველ საბერძნეთს, რომელიც მნიშვნელოვანი პერიოდია არქიტექტურისა და სახვითი ხელოვნების განვითარების თვალსაზრისით. ძველბერძნული კულტურის გავრცელების არეალი არა მხოლოდ საბერძნეთია, არამედ აღმოსავლეთით კვიპროსიდან სამხრეთ იტალიამდე და დასავლეთით დღევანდელ საფრანგეთსა და ესპანეთამდე, ჩრდილოეთ შავი ზღვისპირეთიდან აფრიკის სანაპიროებამდე მიმოფანტული იყო ელინური ტომების ქალაქები და კოლონიები. მიუხედავად ამისა ძირითად რაიონად, სადაც ყალიბდებოდა ეს დიდი კულტურა ეგეოსის ზღვის სანაპიროები იყო. ძველბერძნული არქიტექტურის განვითარებაში გამოიყოფა შემდეგი პერიოდები: ელინური პერიოდის ჩასახვა, არქაული და კლასიკური პერიოდები და ელინიზმის ეპოქა. სახელმძღვანელოს ამ ნაწილში თანმიმდევრულადაა წარმოდგენილი ამ პერიოდების შესაბამისი არქიტექტურული ძეგლები და სახვითი ხელოვნების ნიმუშები. ანტიკურმა საბერძნეთმა დაგვიტოვა ქალაგგმარების თეორია-საცხოვრებელი კვარტლებისა და საქალაქო ცენტრების განაშენიანების პრაქტიკული მაგალითები, საცხოვრებლის ტიპი, რომელიც ჯერ კიდევ არსებობს ხმელთაშუა ზღვის კლიმატის პირობებში, მრავალფეროვანი საზოგადოებრივი ნაგებობები, არქიტექტურული ანსამბლები, ორდერული სისტემა, ტაძრის ტიპები და სხვ.

წიგნის მეორე ნაწილში განხილულია ანტიკური რომის ისტორია, რომელიც მონათმფლობელური ფორმაციის დასრულების ეტაპია და იყოფა რამდენიმე მნიშვნელოვან პერიოდად: ეტრუსკების პერიოდი, როდესაც შემდგომი განვითარების საფუძველი ახალი არქიტექტურული ტიპები ხდება, კერძოდ, ყალიბდება საცხოვრებლის თვითმყოფადი ფორმები, საკულტო შენობები, სამარხები და საინჟინრო ნაგებობები. მეორე ეტაპი ეს რომის სახელმწიფოს დაარსების, რომის რესპუბლიკის, ხანაა. ამ დროს დასრულდა რომაული არქიტექტურისა და სახვითი ხელოვნების ძირითადი პრინციპების ჩამოყალიბება. მესამე, იმპერატორთა პერიოდი, რომის აყვავების პერიოდადაა მიჩნეული და ის არქიტექტურისა და ქალაქთმშენებლობის განვითარების, ახალი სამშენებლო მიდგომების ჩამოყალიბებას ემსახურება. თავისი არსებობის ცხრა საუკუნის მანძილზე რომაულმა არქიტექტურამ ამ საზოგადოების ცხოვრების თანდათანობითი ტრანსფორმაციის თავისებურებები ასახა. მსოფლიო არქიტექტურაში რომის არქიტექტურული თეორიის როლი ძალიან დიდია.

წიგნის მესამე ნაწილში წარმოდგენილია ადრექრისტიანული პერიოდის არქიტექტურა, რომელიც უკავშირდება რომის იმპერიის მონათმფლობელურ ფორმაციაში მომხდარ სტრუქტურულ ცვლილებებს და ქრისტიანობის გავრცელებას. ადრექრისტიანული არქიტექტურის ისტორია იყოფა ორ პერიოდად: დაარსებიდან კონსტანტინემდე და კონსტანტინედან დასავლეთ რომის იმპერიის დაცემამდე. ადრექრისტიანული არქიტექტურა ერთგვარად ანტიკური ხუროთმოძღვრების დასრულებას, მის ბოლო ეტაპს წარმოადგენს. მან შექმნა ქრისტიანული საკულტო ნაგებობების მრავალი ტიპი - ბაზილიკა და ცენტრული ნაგებობა, რომლებიც შემდგომ გავრცელდა ევროპასა და ქრისტიანულ აღმოსავლეთში. ადრექრისტიანული არქიტექტურის მნიშვნელობა განისაზღვრება იმით, რომ ის დგას ორი ეპოქის - ანტიკურობისა და ფეოდალიზმის ზღვარზე და აერთიანებს მათ.

წიგნის მეოთხე ნაწილში განხილულია ბიზანტიური პერიოდის არქიტექტურა, რომელიც მოიცავს სამ ძირითად პერიოდს: ადრებიზანტიური (V-VIII სს.), შუაბიზანტიური (VIII -XIII სს.), გვიანბიზანტიური (XIII-XV სს.). ბიზანტიური არქიტექტურის მიღწევად ითვლება ცენტრული არქიტექტურული კომპოზიცია, ტაძრის მთავარი ნაწილის გადახურვა გუმბათით, რომელიც შემუშავებულია სხვადასხვა ვარიანტებში და

წარმოადგენს ბიზანტიური ხუროთმოძღვრების მთავარ თემას. ბიზანტიურ არქიტექტურაში დიდი მნიშვნელობა ენიჭებოდა მის ფუნქციონალურ საფუძველს და მასთან დაკავშირებულ კონსტრუქციულ მხარეს. არქიტექტურის მიღწევად მიიჩნევენ ჯვარგუმბათოვანი არქიტექტურული სისტემის შექმნას, რამაც საფუძველი ჩაუყარა მსოფლიო ხუროთმოძღვრების განვითარებას, კერძოდ შემდგომი პერიოდის ცენტრულ ნაგებობებს. ის ანტიკური არქიტექტურისა და აღორძინების არქიტექტურის შუალედური ეტაპია და დღესაც ამაყობს ყველა ხალხის და ყველა ეპოქის უმნიშვნელოვანესი ძეგლით კონსტანტინოპოლის წმინდა სოფიოს ტაძრით.

№	ავტორი/ავტორები	სახელმძღვანელოს სახელწოდება, საერთაშორისო სტანდარტული კოდი ISBN	გამოცემის ადგილი, გამომცემლობა	გვერდების რაოდენობა
4	ვ. ფირცხალავა, გ. მუხიაშვილი	კონსტრუქციები არქიტექტურაში ნაწილი II, ISBN 978-9941-28-018-4 (მეორე ნაწილი) (PDF)	საგამომცემლო სახლი „ტექნიკური უნივერსიტეტი“	204
<p>სალექციო კურსში განხილულია სამოქალაქო შენობების ძირითადი არქიტექტურულ-კონსტრუქციული სისტემები და გეგმარებითი სქემები. დეტალურადაა გაანალიზებული მრავალსართულიანი და მაღლივი საცხოვრებელ და საზოგადოებრივ შენობებში გამოყენებული კონსტრუქციული სისტემები, თანამედროვე საფასადე სის-ტემები და მასალები. განხორციელებული არქიტექტურული ობიექტების მაგა ლითებზე განხილულია ფასადისა და არქიტექტურულ-კონსტრუქციული ელემენტების მოწყობის კვანძები.</p> <p>განკუთვნილია არქიტექტურის ფაკულტეტის სტუდენტებისათვის.</p>				
5	ვ. ფირცხალავა, გ. მუხიაშვილი	მაღლივი სამოქალაქო შენობების არქიტექტურულ-კონსტრუქციული სისტემები და გეგმარებითი სქემები, ISBN 978-9941-28-208-9 (PDF)	საგამომცემლო სახლი „ტექნიკური უნივერსიტეტი“	40
<p>დამხმარე სახელმძღვანელოში განხილულია ის ძირითადი არქიტექტურულ-კონსტრუქციული სისტემები და გეგმარებითი სქემები, რომლებიც გამოიყენება სამოქალაქო შენობების დაპროექტებასა და მშენებლობაში. განსაკუთრებული ყურადღება ეთმობა იმ კონსტრუქციულ სისტემებს რომლებიც გამოიყენება მრავალსართულიანი და მაღლივი საცხოვრებელი და საზოგადოებრივი ობიექტების მშენებლობაში. წიგნს დართული აქვს ილუსტრაციები.</p> <p>ნაშრომი განკუთვნილია არქიტექტურისა და სამშენებლო სპეციალობის ბაკალავრი-ატისა და მაგისტრატურის სტუდენტებისათვის.</p>				

4.5. სტატიები ISSN-ის მითითებით

№	ავტორი/ ავტორები	სტატიის სათა- ური, ISSN	ჟურნალის/ კრებულის დასახელება და ნომერი/ტომი	გამოცემის ადგილი, გამომცემლობა	გვერდების რაოდენობა
1	მაია დავითაია,	ეროვნულობის კოდი თანამედროვე ქართულ არქიტექტურაში ISSN 2233-3266	სტუ-ს არქ. ურბანისტიკის და დიზაინის ფაკ. „არქიტექტურისა და ქალაქთმშენებლობის თანამედროვე პრობლემები“	სამეცნიერო- ტექნიკური ჟურნალი N8,9 2018 წ.	გვ.52-67
2	მაია დავითაია, ირინა ზარიძე,	„კერამიკის ჩამოყალიბებისა და განვითარების ისტორია“ ISSN 2233-3266	სტუ-ს არქ. ურბანისტიკის და დიზაინის ფაკულტეტის სამეცნიერო კონფერენციის კრებული, „თბილისის თანამედროვე არქ. და ქალაქთმშ. თანამედროვე პრობლემები“	სამეცნიერო- ტექნიკური ჟურნალი N8,9 2018 წ.	გვ.34-44

ვრცელი ანოტაცია (ქართულ ენაზე)

1. მოდერნიზმის ერთფეროვნებამ XX საუკუნის 60-იანი წლებიდან სხვადასხვა ქვეყნების არქიტექტურაში აქტუალური გახადა განსხვავებულის, განსაკუთრებულის შენარჩუნებისა და განვითარების გზების ძიება. ეროვნულობის პრობლემა, უპირატესად, შეეხო დიდი არქიტექტურული ტრადიციების მქონე ქვეყნებს, რომლებმაც მრავალი წინააღმდეგობის მიუხედავად, გლობალიზაციის პროცესში, შეძლეს ეროვნული იდენტობის შენარჩუნება. რა ხდება ამ მხრივ საქართველოში? უკანასკნელ წლებში შეიმჩნევა ქართველ ხუროთმოძღვართა განსხვავებული დამოკიდებულება. ერთ ნაწილში შეიმჩნევა სწრაფვა დამოუკიდებელი აზროვნებისკენ, ინდივიდუალობისკენ, რეგიონალური ფაქტორების სიღრმისეული წვდომისკენ, მეორე ნაწილი კი უარყოფს რეგიონალურ ტრადიციებს, ნიშნებსა და სიმბოლოებს, ცალკეულ ელემენტებს თუ ეროვნულ ნიშან-თვისებებს. სტატიაში განხილულია იმ არქიტექტორთა დამოკიდებულება, რომლებიც გამოხატავენ პატივისცემას ეროვნული თავისებურებებით განმსჭვალული არქიტექტურის მიმართ და თანამედროვე ვარიაციებში იყენებენ მისთვის დამახასიათებელ ნიშნებსა და კოდებს.

2. სტატიაში განხილულია კერამიკული ხელოსნობის განვითარების პრეისტორიული პერიოდის ეტაპები. მსოფლიო ხელოვნებაში ორნამენტის განვითარების საწყისი სტადია და მასთან ერთად მხატვრული მოდერნიზმის განსაკუთრებული სფეროს - გამოყენებითი ხელოვნების განვითარება. პირველი თიხის ნაკეთობების დამზადების ტექნიკური და ტექნოლოგიური პროცესები. ასევე

განხილულია საქართველოში მეთუნეობის განვითარების ისტორია VIII-VI საუკუნეებში ძვ. წ. აღ. და კერამიკა როგორც არტეფაქტი - უძველესი კულტურისა და ტრადიციების მაჩვენებელი.

3	მაია მიმიგური	The comparative analysis of two historical districts in Lisbon and Tbilisi (Bairro Alto, Sololaki). არქიტექტურისა და ქალაქთმშენებლობის თანამედროვე პრობლემები	#7	საქართველოს ტექნიკური უნივერსიტეტი, არქიტექტურის, ურბანისტიკისა და დიზაინის ფაკულტეტი	10
4	მაია მიმიგური, მაია მესხი	ა. პუშკინის ქუჩის რეაბილიტაციის შედეგების ანალიზი. არქიტექტურისა და ქალაქთმშენებლობის თანამედროვე პრობლემები	#7,	საქართველოს ტექნიკური უნივერსიტეტი, არქიტექტურის, ურბანისტიკისა და დიზაინის ფაკულტეტი	8
5	მაია მიმიგური, მაია მესხი	თბილისის ერთი საქალაქთმშენებლო პრობლემის შესახებ (სოლოლაკის მაგალითზე). არქიტექტურისა და ქალაქთმშენებლობის თანამედროვე პრობლემები	#8,	საქართველოს ტექნიკური უნივერსიტეტი, არქიტექტურის, ურბანისტიკისა და დიზაინის ფაკულტეტი	8

6. სამეცნიერო ფორუმების მუშაობაში მონაწილეობა

6.1. საქართველოში

№	მომხსენებელი/ მომხსენებლები	მოხსენების სათაური	ფორუმის ჩატარების დრო და ადგილი
1	მაია დავითაია	„ეროვნულობის კოდი თანამედროვე ქართულ არქიტექტურაში“,	სტუ-ს არქ, ურბანისტიკის და დიზაინის ფაკ. „არქიტექ-ტურისა და ქალაქთმშენებლობის თანამედროვე პრობლემები“ მოხსენება სამეცნიერო-

			ტექნიკური კონფერენცია, 12 მაისი 2018
მოხსენების ანოტაცია (საჭიროა იმ შემთხვევაში, თუ მოხსენება ფორუმის მასალებში არ გამოქვეყნებულა)			

№	მომხსენებელი/ მომხსენებლები	მოხსენების სათაური	ფორუმის ჩატარების დრო და ადგილი
2	მაია ძიძიგური, მაია მესხი	თბილისის ერთი საქალაქთშემნებლო პრობლემის შესახებ (სოლოლაკის მაგალითზე).	2018 წლის 13 მაისი საქართველოს ეროვნული ბიბლიოთეკის მცირე დარბაზი
3	მაია ძიძიგური,	The comparative analysis of two historical districts in Lisbon and Tbilisi (Bairro Alto, Sololaki).	2018 წლის 13 მაისი საქართველოს ეროვნული ბიბლიოთეკის მცირე დარბაზი

ერთეულს, თუ საჭიროდ მიაჩნია, შეუძლია ანგარიშში შეიტანოს სხვა, მისთვის მნიშვნელოვანი აქტივობაც.

რეცენზიები:

1. რეცენზია მაია ჯავახიშვილის დამხმარე სახელმძღვანელოზე „საცხოვრებელი და საზოგადოებრივი შენობა-ნაგებობების არქიტექტურა“ თემა: „საზოგადოებრივ შენობათა არქიტექტურა“
2. რეცენზია ნ. შავიშვილის წიგნზე „მსოფლიოს უახლესი არქიტექტურა“ ტომი 1 და ტომი 2, 2018 წ.
3. რეცენზია ნ. შავიშვილის ლექციების კურსზე „მიმდინარე არქიტექტურის ინსტრუმენტები“ , 2018 წ.
4. რეცენზია მედეა მელქაძის ნაშრომზე მეთოდური მითითება პროექტირებისათვის თემაზე: „ბიზნესცენტრი“, 2018 წ.
5. რეცენზია მედეა მელქაძის ნაშრომზე მეთოდური მითითება პროექტირებისათვის თემაზე: „სოციალური საცხოვრისი“ 2018 წ.
6. რეცენზია ოთარ ნახუცრიშვილის ლექციების კურსზე „ქალაქი და ტრანსპორტი“
7. რეცენზია ნ. შავიშვილის და ი. წულაძის ლექციების კურსზე "ახალი მოდერნიზმი და რეგიონალიზმი"
8. რეცენზია გიული გეგელიას სალექციო კურსზე „რეკონსტრუქცია, რეგენერაცია, ადაპტაცია“

შევასრულე სასწავლო-სამეცნიერო ლიტერატურის დარგობრივი კომისიის აქტები ქვემოთ ჩამოთვლილ სტატიებზე, მონოგრაფიებსა და სახელმძღვანელოებზე:

1. მოცემულობა და მეთოდური მითითება პროექტის შესადგენად თემაზე: მარიკა ფოჩხუა, მცირე დასახლება (1000 მცხოვრებზე), 2018 წ.

2. მოცემულობა და მეთოდური მითითება პროექტის შესადგენად თემაზე: ვიტალი ფრანგიშვილი, „მრავალბინიანი საცხოვრებელი სახლების ბლოკ-სექციებით ქალაქის ტიპის კვარტალური განაშენიანება“, 2018 წ.
3. თინათინ ჩიგოგიძის რუსულენოვანი ლექციების კურსი „Текстиль и аксессуары в архитектурном дизайне“ 2018 წ.
4. თინათინ ჩიგოგიძის მიერ მომზადებული რუსულენოვანი ლექციების კურსი „Стили интерьера“ 2018 წ.
5. დამხმარე სახელმძღვანელო მაია ჯავახიშვილი, „საცხოვრებელი და საზოგადოებრივი შენობა-ნაგებობების არქიტექტურა“ თემა: „საზოგადოებრივ შენობათა არქიტექტურა“, 2018 წ.
6. გიორგი წულუკიძის დამხმარე სახელმძღვანელო „ავეჯის დიზაინური დაპროექტება“ (რუსულ ენაზე) 2018 წ.
7. გიორგი წულუკიძის დამხმარე სახელმძღვანელო „ერგონომიკა“ (რუსულ ენაზე) 2018 წ.
8. ნათია ქოჩლადის და გიორგი წულუკიძის მეთოდური მითითება „საკვირაო მობილური ბაზარი“ 2018 წ.
9. მაია დავითაიას სახელმძღვანელო „მსოფლიო არქიტექტურის ისტორია“-ანტიკური სამყარო. ადრექრისტიანული და ბიზანტიის პერიოდები (წიგნი მეორე) 2018 წ.
10. ნინო ხაბეიშვილის ლექციების კურსი „დიზაინის ისტორია“ 2018 წ.
11. გაია ნაცვლიშვილის ქართულენოვანი ლექციების კურსი "სამრეწველო შენობების არქიტექტურული კონსტრუქციები". 2018 წ.
12. ვახტანგ ფირცხალავას და გიორგი მუხიაშვილის "მალღივი სამოქალაქო შენობების არქიტექტურულ-კონსტრუქციული სისტემები და გეგმარებითი სქემები" 2018 წ.
13. ნინო ხაბეიშვილის ქართულენოვანი ლექციების კურსი "ფერთმცოდნეობა" 2018 წ.
14. ნიკოლოზ შავიშვილის ლექციების კურსი "მიმდინარე არქიტექტურის ინსტრუმენტები" 2018 წ.
15. ნიკოლოზ შავიშვილის და მაია დავითაიას სახელმძღვანელო „კოდები და ნიშნები არქ-ში“ 2018 წ.
16. ნათია ქოჩლადის და დიანა დათუკიშვილის მეთოდური მითითება პროექტირებისთვის თემაზე: "ბინის ინტერიერი" 2018 წ.
17. ნათია ქოჩლადის და დიანა დათუკიშვილის რუსულ ენაზე მეთოდური მითითება პროექტირებისთვის თემაზე: "Интерьер квартиры" 2018 წ.
18. ნათია ქოჩლადის და დიანა დათუკიშვილის მეთოდური მითითება პროექტირებისთვის თემაზე: „ერთბინიანი ორსართულიანი სახლის ინტერიერი“ 2018 წ.
19. გიორგი წულუკიძის სალექციო კურსი „ერგონომიკის საფუძვლები“, 2018 წ.
20. გიორგი წულუკიძის სალექციო კურსი „ავეჯის დიზაინი“, 2018 წ.
21. მედეა მელქაძის მეთოდური მითითება პროექტირებისათვის თემაზე: „ახალი საცხოვრისი თანამედროვე ქალაქმეგობრულ გარემოში“, 2018 წ.
22. მედეა მელქაძის მეთოდური მითითება პროექტირებისათვის თემაზე „შრომით-გამოსასწორებელი ცენტრი მოზარდთათვის“, 2018 წ.
23. მედეა მელქაძის მიერ მომზადებული მეთოდური მითითება პროექტირებისათვის თემაზე: „სამონასტრო კომპლექსი“, 2018 წ.
24. მედეა მელქაძის მეთოდური მითითება პროექტირებისათვის თემაზე: „ხანდაზმულთა პანსიონი 70-100 ხანდაზმულზე“, 2018 წ.
25. მედეა მელქაძის მეთოდური მითითება პროექტირებისათვის თემაზე: „სოციალური საცხოვრისი“, 2018 წ.
26. მედეა მელქაძის მეთოდური მითითება პროექტირებისათვის თემაზე: „ბიზნესცენტრი“, 2018 წ.

27. ნინო ხაბეიშვილის ლექციების კურსი „ფიტოდიზაინი“ 2018 წ.
28. ოთარ ნახუცრიშვილის ლექციების კურსი: „ქალაქი და ტრანსპორტი“, 2018 წ.
29. ვალერი მჭედლიშვილის ლექციების კურსი „ეპოქა და სტილი ინტერიერში“, 2018 წ.
30. ვალერი მჭედლიშვილის მეთოდური მითითება საკურსო პროექტის შესასრულებლად თემაზე: „ღვინის ქარხნის ინტერიერი“, 2018 წ.
31. ვახტანგ ფირცხალავას და გიორგი მუხიაშვილის ლექციების კურსი „კონსტრუქციები არქიტექტურაში“ ნაწილი II
32. მედეა მელქაძის ლექციების კურსი: „საცხოვრისი-ანამნეზი დროსა და სივრცეში“, 2018 წ.
33. თინათინ ჩიგოგიძის ლექციების კურსი: „ინტერიერის პროექტირება“, 10.03.2018 წ. რეგისტრაციის ნომერი: N49.
34. თინათინ ჩიგოგიძის რუსულენოვანი ლექციების კურსი: „Проектирование Интерьера“, 2018 წ.
35. ნინო ხაბეიშვილის ლექციების კურსი: „ქალაქის კოლორისტიკა“ 2018 წ.
36. ნიკოლოზ შავიშვილის და ირინე წულაძის ლექციების კურსი: „ახალი მოდერნიზმი და რეგიონალიზმი“ 2018 წ.
37. ნინო იმნაძის ლექციების კურსი: „არქიტექტურის თეორია და პრაქტიკა, კვლევა-განზოგადება“, 2018 წ, ISBN 978-9941-28-022-1
38. გიული გეგელიას და ბელა თინიკაშვილის ლექციების კურსი „შენობათა რეკონსტრუქცია, რეგენერაცია, ადაპტაცია“, 2018 წ.
39. ვალერი მჭედლიშვილის მეთოდური მითითება საკურსო პროექტის შესასრულებლად თემაზე: „ნაყინის ქარხნის ინტერიერი“, 2018 წ.
40. ვალერი მჭედლიშვილის ლექციების კურსი „სტილი და სტილისტიკა ინტერიერის დიზაინში“, 2018 წ.
41. ვალერი მჭედლიშვილის მეთოდური მითითება „ნაყინის ქარხნის ინტერიერი“, 2018 წ.
42. მერაბ ბოლქვაძის ლექციების კურსი „ჩვეულებრივი ქალაქის დასასრული“, 2018 წ.
43. მაია დავითაიას და მაია ძიმიგურის მიერ მომზადებული მეთოდური მითითება თემაზე: „არქიტექტურული კრიტიკა - არქიტექტურული კვლევის მეთოდოლოგია“, 2018 წ.

მეთოდოლოგიური მითითება „არქიტექტურული კრიტიკა-არქიტექტურული კვლევის მეთოდოლოგია“,

ავტორები მ. დავითაია, მ. ძიმიგური, საქართველოს ტექნიკური უნივერსიტეტი
არქიტექტურის, ურბანისტიკის და დიზაინის ფაკულტეტი