

მენეჯმენტის ბიზნეს-პროცესების ავტომატიზაცია ნავთობკომპანიაში

ნინო თოფურია - საქართველოს ტექნიკური უნივერსიტეტი
ელზა ბიწაძე - აკაკი წერეთლის სახელმწიფო უნივერსიტეტი

რეზიუმე

განხილულია კორპორაციული მენეჯმენტის ბიზნესპროცესების ავტომატიზაციის საკითხები ნავთობკომპანიის მაგალითზე. შემოთავაზებულია ტერიტორიულად დაშორებული ავტოგასამართი სადგურების სქემა და ურთიერთკავშირი სათაო მენეჯმენტთან. ახსნილია ნავთობკომპანიების ავტოგასამართ სადგურების მენეჯერებსა და რეგიონალურ მენეჯერებს შორის ინფორმაციასთან წვდომისა და გაცვლის საკითხები. საპრობლემო სფეროს კორპორაციული ვებ-პორტალის დაპროექტება და ბიზნეს-პროცესების ავტომატიზაცია შემოთავაზებულია Ms SharePoint და SharePoint Designer პაკეტების ბაზაზე. დაშორებული კომპიუტერიდან წვდომას უზრუნველყოფს Business Connectivity ღრუბლოვანი სერვისი.

საკვანძო სიტყვები: ბიზნესპროცესი. ინტერნეტპორტალი. ღრუბლოვანი სერვისი.

1. შესავალი

ნავთობპროდუქტების ქართულ ბაზარზე დღეისათვის დაახლოებით 50-მდე კომპანია მოქმედებს. მათი უმეტესობა ბაზრის უმნიშვნელო წილს ფლობს. ეს კომპანიები ნავთობის იმპორტს აზერბაიჯანიდან, საბერძნეთიდან, ბულგარეთიდან, რუმინეთიდან და იტალიიდან ახორციელებენ. ნავთობკომპანიების ავტოგასამართი სადგურების ქსელი მზარდი ტემპებით ვითარდება საქართველოს სხვადასხვა რეგიონში. ასეთ ვითარებაში კორპორაციები, ორგანიზაციული თუ ადმინისტრაციული მართვის სისტემები, დიდი თუ მცირე ბიზნესის ობიექტები – ყველა მოითხოვს საკუთარი საინფორმაციო სისტემების შექმნას, რათა მსოფლიო ბაზარზე გაჩაღებულ კონკურენციაში არ დამარცხდეს.

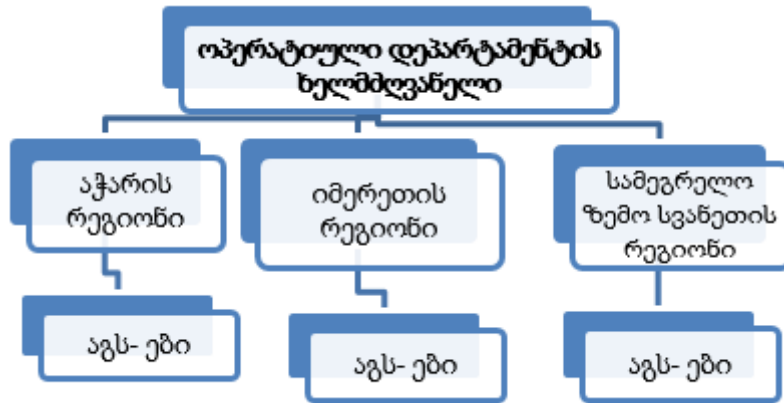
ამისათვის კი საჭიროა არა მხოლოდ ახალი ტექნიკა და ტექნოლოგიები, არამედ უტყუარი ინფორმაციაც. ინფორმაცია გახდა ერთ-ერთი მნიშვნელოვანი კატეგორია მართვის პროცესის სრულყოფისათვის. თანამედროვე მართვის ობიექტები, კორპორაციები და ა.შ, რთული განაწილებული სისტემებია [1].

2. ძირითადი ნაწილი

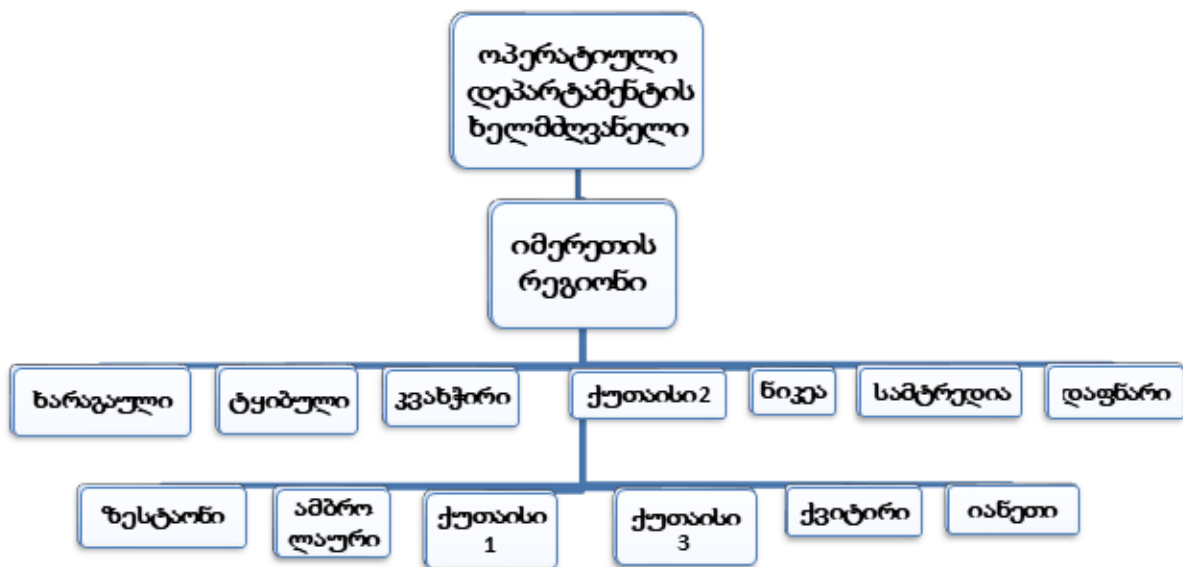
კომპანიებს შორის განაცხადები და მისაწოდებელი ტვირთების შეკვეთების გაფორმება, განაცხადების შევსება და ყველა დოკუმენტბრუნვა ხორციელდება ელექტრონული ფოსტის საშუალებით, რაც მნიშვნელოვნად ანელებს მუშაობას.

1-ელ ნახაზზე წარმოდგენილია რეგიონებისა და ავტოგასამართი სადგურების ტოპოლოგიური სქემა, რომელიც მოიცავს მრავალ განყოფილებას, დეპარტამენტს და ფილიალს. ისინი ტერიტორიულად დაშორებულ ადგილებში მდებარეობს (ნახ.2).

ტერიტორიულად განაწილებული ორგანიზაციისათვის ინტერნეტ-პორტალის დაპროექტების მიზნით ნაშრომში განიხილება Microsoft SharePoint Server -ის გამოყენება [2].



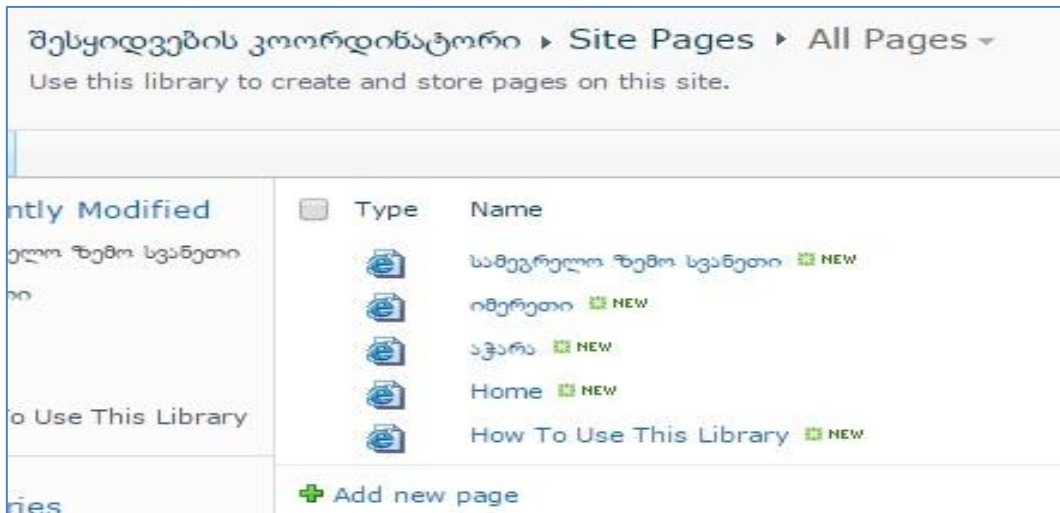
ნახ.1. რეგიონებისა და ავტოგასამართი სადგურების სქემა



ნახ.2. ტერიტორიულად დაშორებული ავტოგასამართი სადგურების სქემა

ეს პროგრამული პაკეტი ნავთობკომპანიის მომხმარებლებს თანამშრომლობის და ჯგუფური სერვისების გამოყენების მოქნილ შესაძლებლობას სთავაზობს. საიტები საშუალებას აძლევს ორგანიზაციის თანამშრომლებს კომფორტულად იმუშაონ ერთმანეთთან საჭირო დოკუმენტაციის გასაზიარებლად, საქმეების დასაგემად და გადასანაწილებლად. SharePoint Server -ი გამოიყენებულია როგორც დოკუმენტების საცავი და მათი გაცვლის ცენტრალური საშუალება.

აღსანიშნავია, რომ ნებისმიერი მსურველი, ამ საიტების საშუალებით შეძლებს გაეცნოს კომპანიის საქმიანობას, მის სერვისებს, ღონისძიებებს. კომპანიის ხელმძღვანელობას, რეგიონალურ მენეჯერებს და ასევე ავტოგასამართი სადგურების მენეჯერებს ექნებათ ინფორმაციასთან წვდომის სხვადასხვა უფლებები. შედეგად მათ შეუძლიათ ისარგებლონ პორტალზე არსებული ბიბლიოთეკებით, სიებით, ვებ-გვერდით, ვებ-საიტით. მე-3 ნახაზზე წარმოდგენილია პორტალისთვის აგებული შესყიდვების კოორდინატორის ვებ-გვერდი.



ნახ.3. შესყიდვების კოორდინატორის ვებ-გვერდი პორტალზე

ბიზნეს-პროცესების მართვა SharePoint Server -ის ინტერნეტ პორტალში შესაძლებელია შრომითი პროცესების ე.წ. Workflow საშუალებით. ესენია დამტკიცებითი შრომითი პროცესი (Approval), სამ ეტაპიანი შრომითი პროცესი (Three-State), უკუკავშირების (Collect feedback), ხელმოწერების (Collect signature), ლიკვიდაციის დამოწმების (Disposition approval) შრომითი პროცესები. რთული ბიზნეს-პროცესების ავტომატიზაცია ხორციელდება SharePoint Designer -ის ან Microsoft Visio -ს საშუალებით. ასევე შრომითი პროცესების გამოყენება შესაძლებელია საწარმოს ზოგადი ბიზნეს-პროცესების მუდმივად სამართავად, სადაც ჩართულია ბიზნეს-ლოგიკა. შრომითი პროცესები საშუალებას იძლევა დაეზოგოთ დანახარჯები და დრო, ომელიც საჭიროა ზოგადი ბიზნეს-პროცესების კოორდინაციისათვის, ისეთის როგორცაა პროექტის ან დოკუმენტის დამოწმება.

აღსანიშნავია, SharePoint Server -ი ინტეგრირებულია Ms Office -ის სრულ პაკეტთან. მომხმარებელთა უფლებების გამიჯვნას მონაცემებთან წვდომის დროს უზრუნველყოფს Business Connectivity ღრუბლოვანი სერვისი. იგი MsSharePoint Server -ისა და MsOffice-ის ცენტრალიზებული ინფრასტრუქტურაა, რომელიც მონაცემებთან მუშაობის ინტეგრირებულ გადაწყვეტილებებს უზრუნველყოფს და საშუალებას გვაძლევს გამოვიყენოთ MsSharePoint-ის პლატფორმაზე ისეთი მონაცემები, რომლებიც განთავსებულია MsSharePoint-ის გარეთ.

3. დასკვნა

ამგვარად, ნავთობკომპანიის ავტოგასამართ სადგურებსა და კომპანიებს შორის ინფორმაციის გაცვლის, დამოწმების, ასევე ბიზნეს-პროცესების ავტომატიზაციის პროცესი Microsoft SharePoint Server -ის ბაზაზე საშუალებას მისცემს კომპანიას სწარაფად, ინტერაქტიულ რეჟიმში მიიღოს და მართოს სხვადასხვა სახის ინფორმაცია.

ლიტერატურა - References - Литература:

1. თოფურია ნ. (2017). ბიზნეს-პროცესების ავტომატიზაცია SharePoint Server -ის ბაზაზე“, სტუ.
2. ბიწაძე ე., თოფურია ნ. (2016). ნავთობკომპანიებში გამოყენებული თანამედროვე ტექნოლოგიები. IV საერთაშორისო-სამეცნიერო კონფერენცია, თბილისი, 2016.
3. Bitcadze E., Topuria N. (2016). Design of Internet Portal of Oil Companies Network. XXVII Intern.Conf., Batumi.

**AUTOMATION OF MANAGEMENT BUSINESS PROCESSES
IN THE OIL COMPANY**

Topuria Nino - Georgian Technical University
Bitsadze Elza – Akaki Tsereteli State University

Summary

The article discusses the automation of managerial business processes in an oil company. In particular, the scheme of territorially remote gas stations and the relationship with the head office is proposed. The issues of access and exchange of information between the manager of petrol stations and regional managers are explained. Designing a corporate web portal and automating business processes are discussed on the basis of Microsoft SharePoint Server and SharePoint Designer. Communication with a remote computer is performed using the Business Connectivity cloud service.

**АВТОМАТИЗАЦИЯ БИЗНЕС-ПРОЦЕССОВ УПРАВЛЕНИЯ
В НЕФТЯНОЙ КОМПАНИИ**

Топурия Н. – Грузинский Технический Университет

Бицадзе Э. - Государственный Университет
им. Акакия Церетели

Резюме

Обсуждаются вопросы автоматизации управленческих бизнес-процессов в нефтяной компании. В частности, предлагается схема территориально отдаленных автозаправочных станции и взаимосвязь с головным офисом. Объясняются вопросы доступа и обмена информацией между менеджерами автозаправочных нефтяных станций и региональными менеджерами. Проектирование корпоративного веб-портала и автоматизация бизнес-процессов обсуждаются на базе Microsoft SharePoint Server и SharePoint Designer. Связь с удаленным компьютером осуществляется с помощью BusinessConnectivity облачного сервиса.