

სამეცნიერო ტექნოპარკი - ინოვაციური ასამბლეები

თამაზ ბაციკაძე, კობა სოსხაძე, ზურაბ ფარესიშვილი
საქართველოს ტექნიკური უნივერსიტეტი

რეზიუმე

ნაშრომი ძირითადად ატარებს მიმოხილვით ხასიათს და განკუთვნილია სამეცნიერო – პარკის განვითარებით დაინტერესებული სპეციალისტებისათვის, ასევე სამაგისტრო-საბაკალავრო პროგრამების კურსის სტუდენტებისათვის, სამეწარმეო და ბიზნეს საქმიანობაში დაკავებულ ადამიანებისათვის. ნაშრომში წარმოდგენილია სამეცნიერო ტექნოპარკის ზოგადი მიმოხილვა, მისი სტრუქტურა და სამეცნიერო-კვლევითი სამუშაოების შედეგად მიღებული ინოვაციური წინადადებების დანერგვის მეთოდები სამეწარმეო-ბიზნეს გარემოში როგორც წარმოების სოციალურ-ეკონომიკური განვითარების ერთ-ერთი ფაქტორი.

საკვანძო სიტყვები: სამეცნიერო ტექნოპარკი. ინოვაციური ცენტრი. მეწარმეობა. ბიზნესი.

1. შესავალი

საქართველოს სოციალურ-ეკონომიკური განვითარების პოლიტიკის ერთ-ერთი მთავარი მიზანია ტექნიკური პროგრესის განვითარება, ინოვაციური ტექნოლოგიებისა და საინოვაციო საქმიანობის სწორი წარმართვა სამართლებრივი და საკანონმდებლო ფორმით, რომელიც უნდა დაეფუძნოს მეცნიერებისა და ტექნიკის მიღწევების წარმოებაში დანერგვას, ახალი ინოვაციური ტექნოლოგიების გამოყენებას და წარმოებული პროდუქციის კონკურენტუნარიანობას.

იმისათვის, რომ საინოვაციო საქმიანობით მიღებულ იქნას მაღალი სოციალურ-ეკონომიკური მაჩვენებელი და წინსვლა, საჭიროა სახელმწიფოს მიერ შესაბამისი სამართლებრივი და საკანონმდებლო ნორმატიული აქტების მიღება, მისი საზოგადოებაში რეალიზაცია-დანერგვა, მეწარმეების და ბიზნესში დაკავებულ პირთა ინტერესების დაცვის უზრუნველყოფის გათვალისწინებით.

უკანასკნელი წლების სოციალურ-პოლიტიკურმა მოვლენებმა, მკვეთრად გააუარესა ტექნიკური პროგრესის განვითარება საქართველოში. თითქმის შეწყდა ინოვაციური სამეცნიერო-კვლევითი და საპროექტო-საკონსტრუქტორო საქმიანობა, მათ შორის საპატენტო და საგამომგონებლო სამუშაოები. მექანიზაციის და ავტომატიზაციის სისტემების მოშლამ, ჯერ კიდევ შემორჩენილ და მოქმედ საწარმოებში გაზარდა ხელით შრომის ხვედრითი წილი, გაიზარდა საწარმოთა ენერგოტევადობა და მასალათატევადობა რაც მკვეთრად აისახა გამოშვებული პროდუქციის ფასებზე და ხარისხში. ფასების ასეთმა ზრდამ გამოშვებულ პროდუქციას დაუკარგა კონკურენტუნარიანობის თვისებები, შიგა ბაზარი გააჯერა მოძველებული, ამორტიზირებული ტექნოლოგიებით და ტექნიკით გამოშვებულმა უხარისხო პროდუქციამ, დაეცა საწარმოთა და მცირე ბიზნესის შემოსავლები, რომლებიც ასევე მკვეთრად და უარყოფითად აისახა სახელმწიფო ბიუჯეტში.

სწორედ ასეთმა სოციალურ-ეკონომიკურმა ფონმა გაზარდა იმპორტული პროდუქციის შემოდინება, როელმაც მიუხედავად დაბალი ხარისხისა, შესაბამისი ფასთასხვაობით მთლიანად დაიპყრო შიგა ბაზარი და აჯობა ადგილობრივ წარმოებათა მიერ გამოშვებულ პროდუქციას. გამომდინარე აქედან სახელმწიფო გადაიქცა მომხმარებლად და არა მწარმოებელ ქვეყნად. ამას დაემატა ისიც, რომ ჯერ კიდევ შემორჩენილი და მოქმედი საწარმოები და, განსაკუთრებით, მცირე და საშუალო ბიზნესის სფერო დარჩა დაბალი საინჟინრო-ეკონომიკური კვალიფიკაციის მქონე ადამიანების ხელში. გამომდინარე აქედან აქტუალური გახდა, საინოვაციო საქმიანობისა და ტექნიკური პროგრესის განვითარების სახელმწიფოებრივი მიდგომის საკითხი.

უკანასკნელი 3-4 წლის მანძილზე საგრძნობლად გამოცოცხლდა სახელმწიფო ინტერესი საინოვაციო საქმიანობის წარმართვაში. მრეწველობაში გამოჩნდა ევროპული სტანდარტებით და ტექნოლოგიებით აღჭურვილი და დაკომპლექტებული საწარმოები, თუმცა მათი ხვედრითი წილი სამრეწველო – ეკონომიკის განვითარებაში ჯერ კიდევ დაბალია.

მაღალგანვითარებული ქვეყნების სამეცნიერო-ტექნიკური პარკების მრავალწლიანი გამოცდილების გაზიარება და ინოვაციური ტექნოლოგიებისა და სიახლეების დანერგვა საქართველოში მისი რეგიონალური თვისებების გათვალისწინებით, საშუალებას მოგვცემს განვახორციელოთ სოციალურ-ეკონომიკური განვითარების მასშტაბური პროექტები, რომლის ერთ-ერთი უმთავრესი მიზანია გლობალური მნიშვნელობის ცოცხალი ორგანოს შექმნა, ინტელექტუალური პოტენციალის, სამეცნიერო კვლევების, სამეწარმეო-საინოვაციო საქმიანობის და ახალი ტექნიკური აღჭურვილობისა და ტექნიკური გადაიარაღების ინტეგრაციის მეშვეობით.

საქართველოში ტექნიკური პროგრესის განვითარების ასეთი მიმართულება სიახლეა, რომელიც მოითხოვს ღრმა ანალიზს და სხვა ქვეყნების გამოცდილების გაზიარებას.

საქართველოში მრავალდარგოვანი სამეცნიერო-ტექნიკურმა პოტენციალმა განაპირობა ასევე მრავალდარგოვანი სამეწარმეო ინოვაციური საქმიანობა, რომელმაც კონკურენტუნარიანი პროდუქციის გამოშვებისა და გრძელვადიანი მყარი ბიზნესგარემოს შექმნისათვის მოითხოვა, დამუშავებული და საწარმოებში დასანერგად მომზადებული ინოვაციური სამეცნიერო-კვლევითი და საპროექტო-საკონსტრუქტორო სამუშაოების, მოწინავე ტექნოლოგიებისა და ახალი ინოვაციური ტექნიკის შემოტანა და დანერგვა. რაც გამოიხატება იმ კონცეფციაში რომლის ერთ-ერთი მნიშვნელოვანი ნაწილია ფინანსურ საქმიანობაზე დაფუძნებული ეკონომიკა.

2. ძირითადი ნაწილი

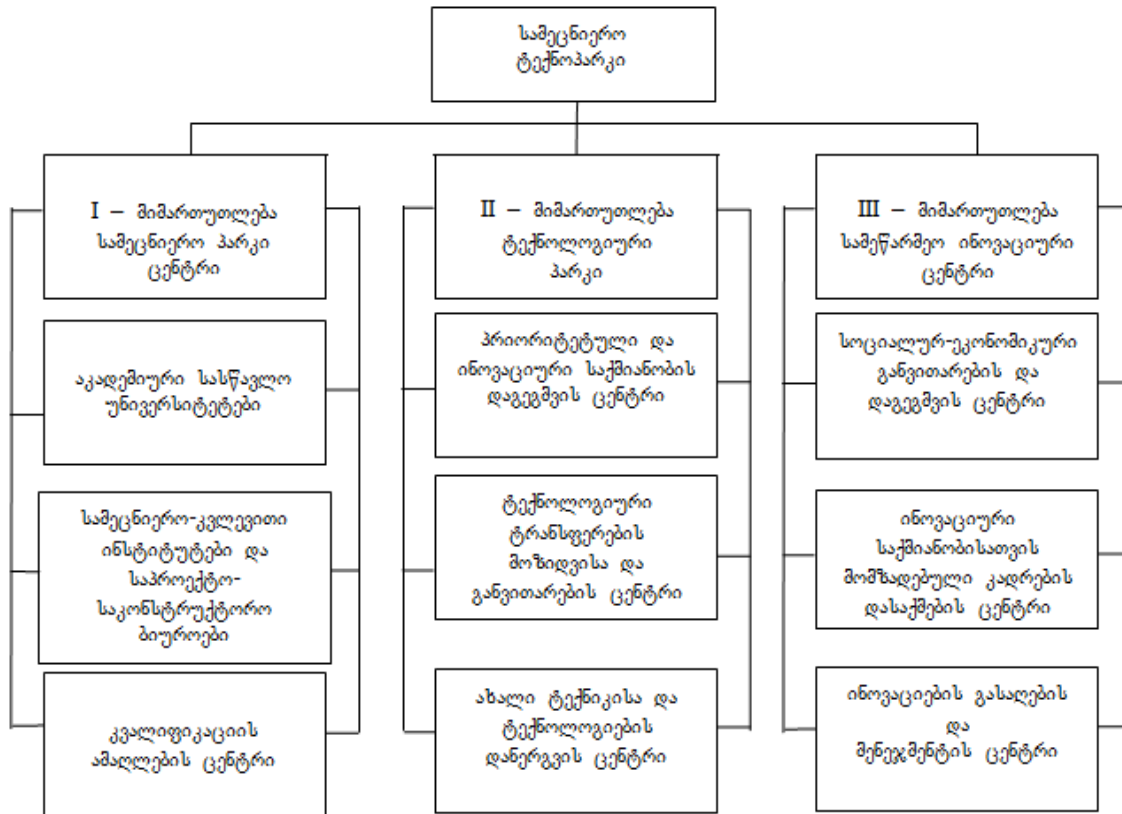
სამეცნიერო-ტექნოპარკის მსოფლიო მოდელი, რომელიც სხვადასხვა ქვეყნებში დანერგილი და აპრობირებულია, ერთიანი პრინციპით არის აგებული. იგი თანაბარ და უშუალო გავლენას ახდენს ყველა ქვეყნის ინოვაციურ ტექნოლოგიებზე, სადაც მაღალაკადემიური უნივერსიტეტები, სამეცნიერო-კვლევითი და საპროექტო-საკონსტრუქტორო ბიუროები, სამეცნიერო ცენტრებია განვითარებული და სამეწარმეო-ინოვაციური საქმიანობის მქონე მცირე და საშუალო ბიზნესს მყარი და გძელვადიანი განვითარების საშუალება აქვს.

საქართველოში ტექნოპარკების დანერგვას წინ უნდა უსწრებდეს სამეცნიერო-კვლევითი პარკების განვითარება, რომლებმაც თავიანთი გამოშვებული ინტელექტუალური და ინოვაციური პროდუქციით სტიმული უნდა მისცეს ინოვაციებზე და სამეცნიერო კვლევებზე დაფუძნებულ საწარმოებისა და კომპანიების დაარსებას. ტექნოპარკი მოიცავს აკადემიური, სამეცნიერო-კვლევითი და საწარმოო-ეკონომიური სტრუქტურების ერთობლივ გაერთიანებას და იყოფა სამ ძირითად მიმართულებად, რომელიც მთლიანად ეყრდნობა საინოვაციო საქმიანობას (ნახ.1).

ტექნოპარკის ფუნქციონალური სტრუქტურის შემადგენლობაში მოქმედი მიმართულებები განსაზღვრავს ინოვაციური საქმიანობის ძირითად ასპექტებს მათ შორის:

- I-მიმართულება: სამეცნიერო კვლევითი პარკები (ცენტრი);
- II-მიმართულება: ტექნოლოგიური პარკები (ცენტრი);
- III-მიმართულება: სამეწარმეო ინოვაციური პარკები (ცენტრი).

სამეცნიერო პარკები ფუნქციონირებს მრავალი დასახელებით, რომლებიც ძირითადად განსაზღვრავს და შეისწავლის მეცნიერებისა და კვლევის სხვადასხვა სფეროს საკითხებს, ისინი წარმოადგენს აკადემიურ და სამეცნიერო-კვლევით, საპროექტო-საკონსტრუქტორო, საპატენტო-საგამომგონებლო სამუშაოების მთელ კომპლექსს.



ნახ.1. სამეცნიერო ტექნოპარკის სტრუქტურა

აღნიშნული პარკები განთავსებული უნდა იყოს აკადემიურ უნივერსიტეტებთან ან ქვეყნის ეროვნულ მეცნიერებათა აკადემიასთან და ითვლება სამეცნიერო-ტექნოპარკების ხერხემლად. იგი აერთიანებს:

- აკადემიურ-სასწავლო უნივერსიტეტებს და ინსტიტუტებს. რომლის მიზანია მოამზადოს უმაღლესი განათლების მქონე მაღალკვალოფიციური სპეციალისტები, მაგისტრები, ბაკალავრები, მეცნიერ მუშაკები და შექმნას ადამიანური კაპიტალი;

- სამეცნიერო-კვლევითი ინსტიტუტები და ცენტრები. მათი მიზანია სამეცნიერო-კვლევითი, საპროექტო-საკონსტრუქტორო, გამოგონებებისა და საპატენტო სამუშაოების დამუშავება და რეკომენდაციების გაწევა მის დანერგვაზე, ახალი პროდუქციისა და ტექნოლოგიების შექმნა;

- კვალიფიკაციის ამაღლების ცენტრი, რომლის ძირითადი ამოცანაა საინოვაციო საქმიანობის წარმართვისა და რეალიზაციისთვის სათანადო კადრების მომზადება და კვალიფიკაციის ამაღლება. ინოვაციურ საქმიანობის ხელისშემწყობი ინფორმაციების მოპოვება, გავრცელება, კონსულტაციები, საექსპერტო სამუშაოების ჩატარება.

ტექნოლოგიური პარკები: ძირითადად მოქმედებს ისეთ ორგანიზაციებსა და ცენტრებში, სადაც მუშავდება მაღალინოვაციურ ტექნოლოგიებზე შექმნილი პროექტები. მათი ძირითადი მიზანია:

- ინოვაციური საქმიანობის პრიორიტეტული თემების და პრობლემების განსაზღვრა/დაგეგმვა;

- ტექნოლოგიური ტრანსფერების მოზიდვა-განვითარება და ხელისშეწყობა, საინოვაციო საქმიანობისათვის საჭირო რესურსების, მათ შორის ფინანსური, მატერიალურ-ტექნიკური და ინტელექტუალური, მოზიდვა;

- ახალი სახის კონკურენტუნარიანი პროდუქციის გამოშვება, ახალი ტექნიკისა და ინოვაციური ტექნოლოგიების დანერგვა.

სამეწარმეო ინოვაციური პარკები: ძირითადი ამოცანაა:

- სოციალურ-ეკონომიკური განვითარების ხელშეწყობა;

- საინოვაციო საქმიანობის განსახორციელებლად მომზადებული კადრებისა და სპეციალისტების დასაქმება სამეწარმეო და ბიზნესპროგრამებში;

- სამეცნიერო ინოვაციების გასაღების ბაზრის დარეგულირება, რომელიც დაეფუძნება, ინოვაციური საქმიანობით და ინტელექტუალური შრომით მიღებული ახალი პროდუქციის რეკლამირებას, სამეწარმეო, მცირე და საშუალო ბიზნესისათვის;

- გასაღების ბაზრის მენეჯმენტის განვითარება.

დამუშავებული სამეცნიერო-კვლევითი, საპროექტო-საკონსტრუქტორო სამუშაოები რომელიც წარმოადგენს ინტელექტუალურ შრომებზე დაყრდნობილ ინოვაციებს, არის პროდუქტი რომელიც პირდაპირპროპორციულია ეკონომიკური და სოციალური განვითარების დონის ამაღლებასთან. სწორედ ამ ფაქტორმა განსაზღვრა მაღალგანვითარებული ქვეყნების ტექნიკური პროგრესის სტრატეგია ეროვნულ საინოვაციო სისტემის ჩამოყალიბებასთან დაკავშირებით ინტელექტუალური და ადამიანური რესურსების გამოყენებით.

3. დასკვნა

1. მსოფლიოს სხვადასხვა მაღალგანვითარებულ ქვეყნებში აპრობირებული სამეცნიერო პარკების მუშაობის გამოცდილებისა და საინოვაციო საქმიანობის ბაზაზე, უნდა შეიქმნას - საქართველოს სამეცნიერო ტექნოლოგიური პარკი.

2. საქართველოს სამეცნიერო - ტექნიკური პარკის განვითარების მიზნით, შემოტანილი და დანერგილი უნდა იქნას ახალი ინოვაციური ტექნოლოგიები რომლის რეალიზაცია მოგვცემს ფინანსურ საქმიანობაზე დაფუძნებულ ეკონომიკის განვითარებას.

3. ტექნოლოგიური პარკის გლობალური და მყარსაფუძვლიანი განვითარება უნდა დაეფუძნოს სამ ძირითად მიმართულებას: I - სამეცნიერო - კვლევითი პარკების (ცენტრები) განვითარება, II - ტექნოლოგიური პარკების (ცენტრები) განვითარება, III - სამეწარმეო-ინოვაციური პარკების (ცენტრები) განვითარება.

ლიტერატურა:

1. საქართველოს რეგიონალური განვითარების 2010-2017 წწ. სახელმწიფო სტრატეგია. თბ., 2010

2. შატბერაშვილი ო. საინოვაციო პროცესები და ქვეყნის ეფექტიანი მართვა: „შესაძლებლობები აღმოსავლეთის პარტნიორობის ჩარჩოებში“. ევროგაერთიანების აღმოსავლეთის პარტნიორობის პროგრამა და საქართველოს ინოვაციური განვითარების პერსპექტივები. „ლია საზოგადოება-საქართველო“. თბ., 2011

3. კობალიაშვილი მ., მახვილაძე ნ., ჩუბინიშვილი თ. საინოვაციო საქმიანობის საკანონ-მდებლო უზრუნველყოფა პოსტსაბჭოთა ქვეყნებში. „ტექნიკური“ თბ., 2010.

SCIENTIFIC TECHNICAL PARK – INNOVATIVE ASPECTS

Bazikadze Tamaz, Sokhadze Koba, Paresishvili Zurab
Georgian Technical University

Summary

The Georgian scientific technical park must be created on the grounds scientific parks functioning tested in the different highly developed countries of the world and on the basis of innovative activities. With the purpose to develop Georgia's scientific-technical park innovative technologies must be brought in and inculcated, realization of all afore-said will yield development of economic based on financial activities. The global and multi-dimensional development of technical park must rely on three main pillars: I -scientific-research parks (centers) development II – technological parks (centers) development, III – entrepreneurial-innovative parks (canters) development.

НАУЧНЫЙ ТЕХНОПАРК – ИНОВАЦИОННЫЕ АСПЕКТЫ

Бацикадзе Т., Сохадзе К., Паресишвили З.
Грузинский Технический Университет

Резюме

Рассматриваются инновационные аспекты создания научного технопарка Грузии. В развитых странах мира опробирована и внедрена система научно-технического парка. С целью развития этой концепции необходимо внедрение инновационной технологии и новой техники, реализация которого даст возможность финансово-экономическому развитию страны. Глобальное развитие научно-технопарка в основном должно опираться на следующие основные направления: I-Развитие научно-исследовательского парка; II-Развитие технологического парка; III-Развитие производства-инновационного парка.